

# Moleninterieurs in het Werelderfgoed Kinderdijk

---

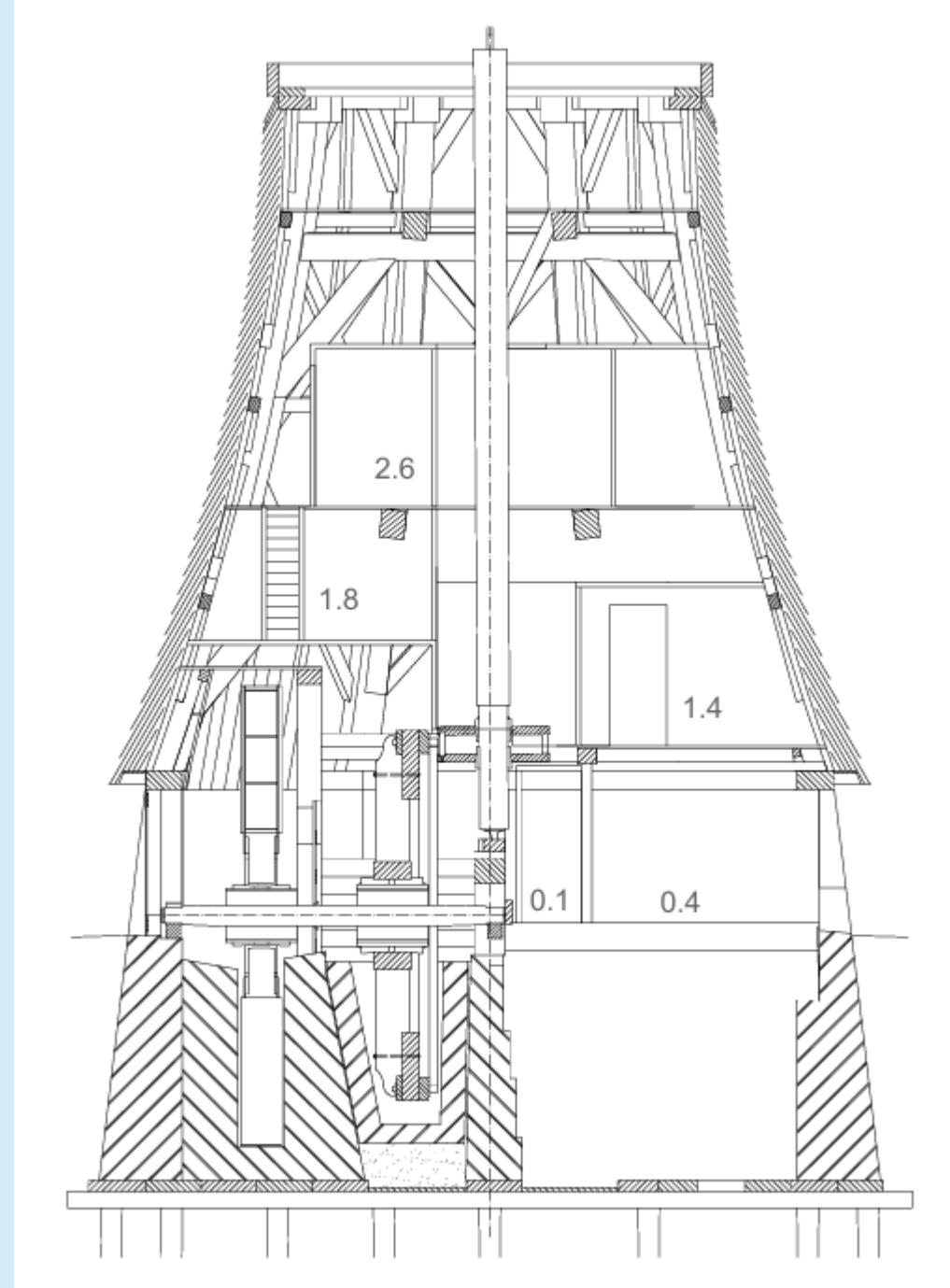
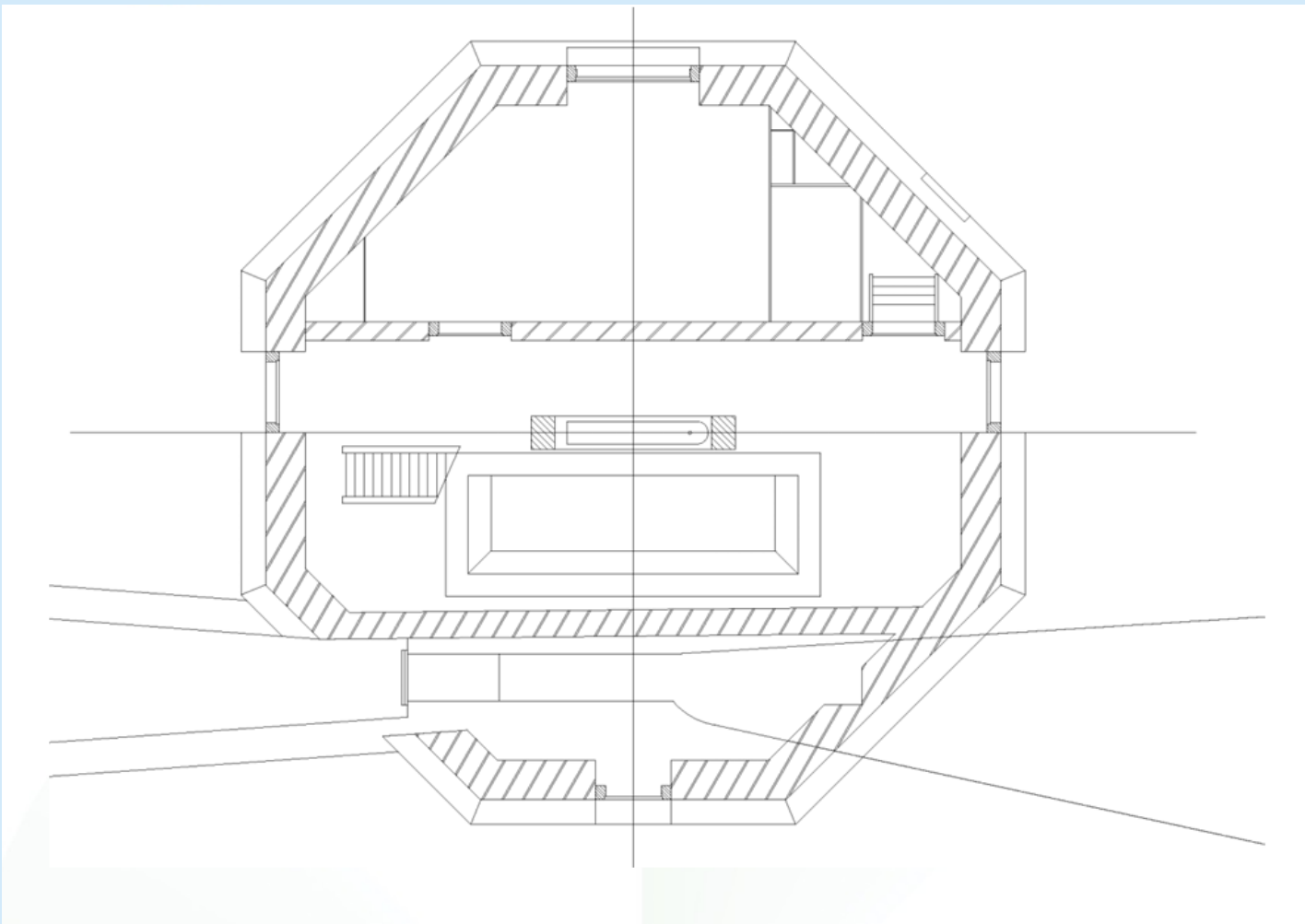




**1967: Bescherming als  
Rijksmonument**

**1997: Werelderfgoed  
status**

Maar wat is er dan  
precies beschermd?



## Korte historie van het wonen in Kinderdijk

- Bouwbestekken 1740 / 1761

Nog te maken een Schoorsteen-Mantel soo lang dat men die  
aan de Binnenkant van de Stijlen vast kan spijkeren / en wijt  
tijt de Brant-gevel 2 voeten / van een dikke greijne deel  
en van buiten de Stijlen bes-lieten met vure duyns balk-  
delen / dicht in den anderen geploegt en ges-haapt zoo  
alst behoort / met een deur daar in om in de Keuken te  
gaan / en hangen / en sluyt vaardig maken zoo st behoort .

Nog in dese Keuken te maken een Betstede met sijn  
Regel-werk / en van door gesaagde deelen / soo dat behoort  
met onderlagen botsteerplank / alles dat daar aandenpende

Nog om te veel een Scherm te maken Hoog 4 voeten tijt  
de vloer / van ges-haafde duyns balk deelen met sijn  
Stijlen swaar 4 of duyn / ende deelen met klampon aan  
Malkanderen geklampt / en met ketammen aan de Stijlen vast  
geslooten / dat men die daar heel af kan nemen / en weder  
aan kan setten / verder zoo als geordineert zal werden .

*De Minister van Arbeid,*

Beschikkende op een adres van het Bestuur van het Waterschap  
"de Nederwaard" te Bleskensgraaf, gemeente Bleskensgraaf" waarbij  
roep wordt ingesteld tegen de eischen, krachtens art. 7 der Veiligheids-  
heidswet en ter uitvoering van artikel 132 van het Veiligheids-  
wet 1916 gesteld door den Hoofdinspecteur van den Arbeid, hoofd van  
10e district der arbeidsinspectie te Dordrecht onder le in zi-  
schrijvingen van 18 Mei 1920, No. 2540, 2542, 2544, 2546 t/m 2549  
waarbij aan den adressant met betrekking tot de in de gemeente  
Lekkerland gelegen watermolens van vorengenoemd waterschap, pla-  
lijk bekend als Elshout D Nos. 318 tot en met 325, is voorgesch-  
er voor zorg te dragen: "dat een stevig hekwerk is geplaatst:

- a. rondom den spil op de bovenste verdieping van den molen.
- b. voor den inloop van het groote bovenwiel met bovenschijf.
- c. voor de kammen van het groote bovenwiel.
- d. voor de uitstekende deelen, zocals binten en spieën van het  
bovenwiel aan de naar de wicken toegekeerde zijde.
- e. voor de vulstukken van de bovenas."

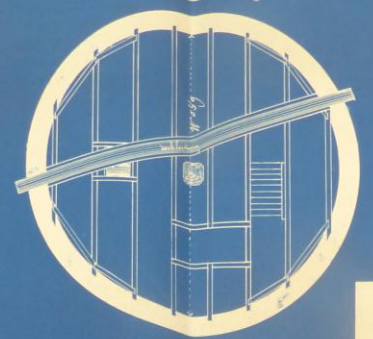
met bepaling, dat aan deze eischen blijvend behoort te zijn vo-  
binnen zes weken, nadat zij onherroepelijk zullen zijn geworden

# Wonen in een machine: 1738- 1950

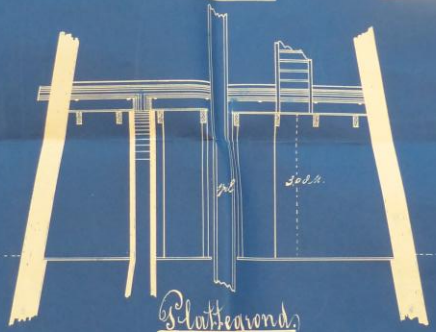
Veiligheidsvoorzieningen en wooncomfort waren  
minimaal en kwamen vaak pas na externe druk.

Inwendige veranderingen in de watermolens van het Waterschap, de Nedervaard?

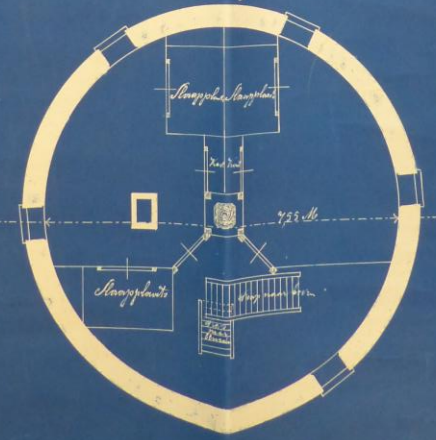
Nieuw Eeklaag.



Loosmede.



Plattegrond.



Schaal 1 : 50.

de Fabriek 't Nedervaard  
Op de Waas.

# Korte historie van het wonen in Kinderdijk

## De Woningwet 1901







**Redding van de  
molens: 1953.  
Bewoning bleef, als  
burgerwoningen.**



**Collectie moleninterieurs en denken in tijdlagen**



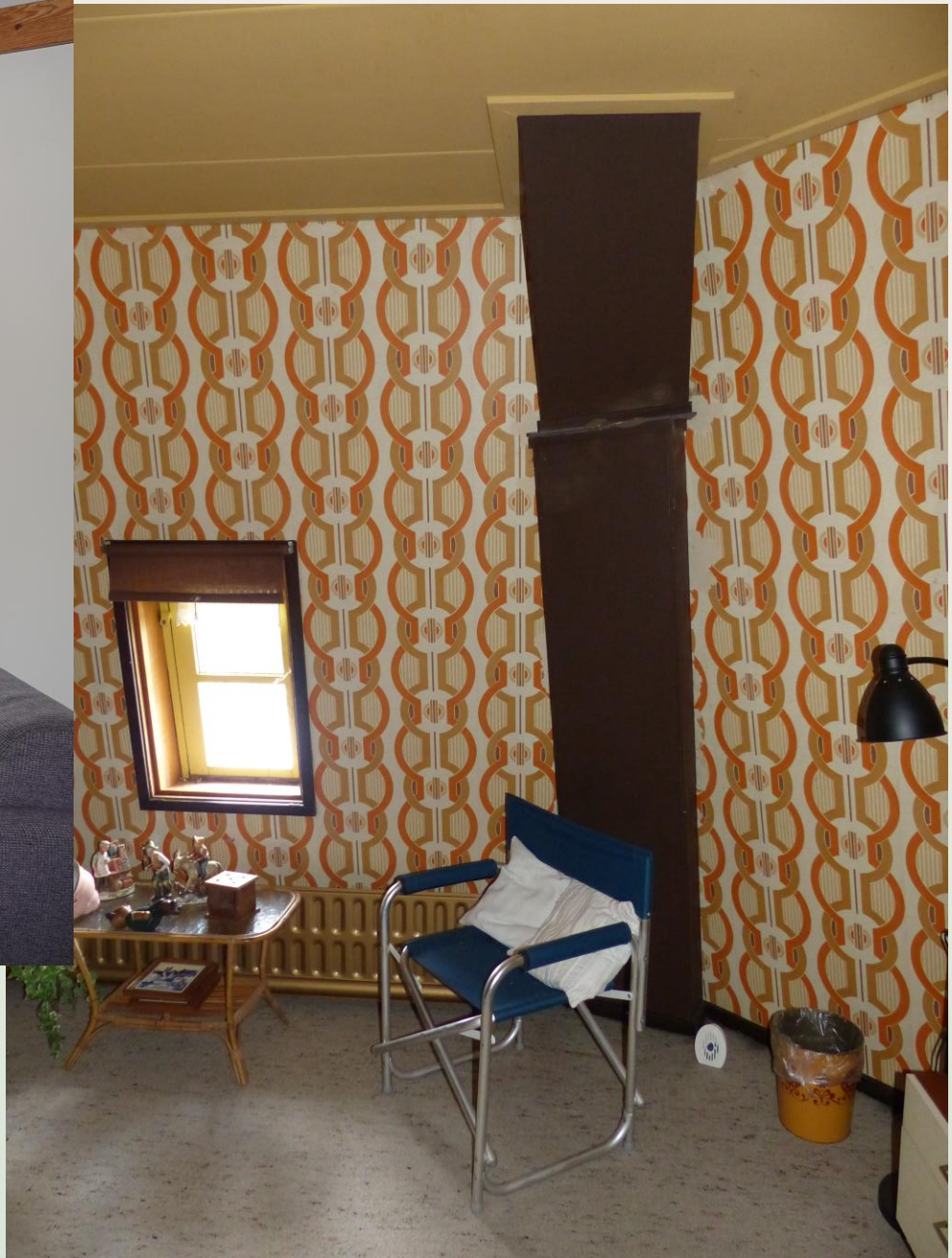
**Moleninterieur heeft ook  
ensemblewaarde met het  
molenerf.**

# De molen als burgerwoning 1950- nu



Overwaard molen 3

Huurder van 1964 - 2022





## Molenerf met bijgebouwen



Op het molenerf zijn twee schuurtjes geplaatst die bijdragen aan het totaal ensemble van de bewoonde molen. De schuren zijn echter geheel vergaan en dienen te worden vervangen.

Daarbij dient dezelfde vormtaal te worden gebruikt als bij de huidige schuurtjes, dus groen, met rabatdelen, lessenaarsdak met dakleer.

Ook de bloementuin dient te worden behouden.

Rondom de molen bevinden zich enkele historische elementen: te weten de betonnen grenspalen en de afzettingpaaltjes van oude spoorrail. Deze dienen met zorg te worden behouden.





# De molen als burgerwoning

Overwaard molen 8

Familie Mol: huurders 1967 - 2024



Historiseren of het hele verhaal vertellen?





# Conclusie

Maar wat is er dan precies beschermd?

- Belang bouwhistorisch onderzoek.
- Denken in tijdlagen en in collectie/totale ensemble.
- Samen optrekken. Belang lokale kennis.
- Denk vanuit verhaallijnen: wat wil het erfgoed vertellen?
- Doorontwikkeld gebruik.

# Dank voor uw aandacht

 [Kinderdijk\\_official](#)

 [Werelderfgoed Kinderdijk](#)

 [UNESCO Werelderfgoed Kinderdijk](#)

 **Jan-Willem de Winter** · You  
Erfgoed en beheer  
2w · Edited · 

De rijke geschiedenis van Werelderfgoed Kinderdijk (13)

De bijverdiensite die tot een drama leidde

In de jaren '50 kwamen steeds meer bezoekers naar het mooie landschap van Kinderdijk. In 1956 werd Nederwaard molen 2 niet langer verhuurd als woning. De VVV mocht van het Waterschap De Nederwaard de molen in de zomermaanden gaan uitbaten voor bezoek. Voor 40 cent mocht je de molen bekijken. Dat leverde in het eerste jaar al meer op dan een heel jaar huur van bewoning. De buurman van Molen 2 was Martinus Boele, hij woonde sinds 1942 in Molen 1 en had deze in de Tweede Wereldoorlog ook bediend als molenaar. Hij vond de ontwikkelingen bij de burens wel interessant en liet ook geregeld bezoekers in zijn eigen molen binnen kijken. Volgens het waterschap werden passanten door Boele echter "naar zijn molen gelokt en altijd voorgegeven dat de 2e molen voor bezoek niet geschikt is", omdat dit "een lege molen is". Nog wat bonter was zijn bewering dat "personeel van De Nederwaard de ontvangen entreegelden te eigen bate zou aanwenden."

De nietsvermoedende bezoekers, die bij Molen 2 al entree hadden betaald, werden na het onverwachte extraatje bij Molen 1 opnieuw om een bijdrage gevraagd. Soms zelfs f.2,50 per persoon, terwijl ze vaak alleen maar zijn keuken mochten bekijken. Al snel leidde dit tot klachten van bezoekers bij het waterschap. Martinus werd meerdere keren gewaarschuwd hiermee te stoppen, maar blijkbaar zonder al te veel resultaat. In 1961 hakte het waterschap de knoop door: de huur werd opgezegd. Toen Boele weigerde te vertrekken werd via een rechtszaak ontruiming van de molen afgedwongen.

Martinus wendde zich in een wanhopige brief tot niemand minder dan Koningin Juliana. "Nu is het mij zelf verboden mensen in de molen te ontvangen, nu is de polder er zelf mede begonnen. Het is voor mij een verschrikkelijk iets, om het oude boel daar ik als kind is opgegroeid moet verlaten. Verzoek daarom met den meesten eerbied dat het Uwe Majesteit moge behagen opgelegde straf kwijt te schelden."

De brief werd in handen gesteld van de Minister van Maatschappelijk werk, die keurig informeerde bij alle belanghebbenden. Ook de gemeenteraad van Nieuw-Lekkerland probeerde te bemiddelen. Er werd geadviseerd Boele als rondleider in dienst te nemen. Het waterschap verdedigde zich fel: "Boele is om zijn persoonlijkheid en karakter wel de laatste persoon, die de Nederwaard in dienst zou nemen om als gids voor bezoek aan de molens te laten optreden. Boele is al eerder door het gerecht veroordeeld wegens molestatie van andere molenbewoners."

Uiteindelijk konden zowel minister als gemeenteraad niet anders dan concluderen dat de rechter al uitspraak had gedaan. Familie Boele kon vertrekken en J.C. de Vries nam zijn intrek in Molen 1.

[UNESCO Werelderfgoed Kinderdijk Waterschap Rivierenland](#)

Bron: Regionaal Archief Gorinchem, Waterschap De Nederwaard, Stukken betreffende de ontruiming van de molen nr. 1 door M. Boele, 1961-1962. Foto's Beeldbank RCE.

Show translation

