



ERFGOEDHUIS
ZUID·HOLLAND

Jaarplan 2025



18 september 2024

Inhoudsopgave

Inleiding	4
-----------	---

A

Beleidsgerichte informatie en beleidsgericht onderzoek	10
---	-----------

A.1 Beleidsgerichte informatie	10
---------------------------------------	-----------

A.1.1 Provinciaal Steunpunt Cultureel Erfgoed	10
---	----

A.1.2 Erfgoed als onderdeel van de culturele infrastructuur	12
---	----

A.1.3 Studiebijeenkomst Groen erfgoed	12
---------------------------------------	----

A.2 Beleidsgericht onderzoek	13
-------------------------------------	-----------

A.2.1 Immaterieel erfgoed in Zuid-Holland	13
---	----

A.2.2 Kerkervisie en kerkelijke gemeenschappen	13
--	----

A.2.3 Inventarisatie kansen klimaat en erfgoed	13
--	----

B

Beheer, behoud en ontsluiting van erfgoedcollecties	15
--	-----------

B.1 Digitalisering erfgoedcollecties Zuid-Holland	15
--	-----------

B.2 Archeologiehuis Zuid-Holland	15
---	-----------

B.3 Provinciale Collectie Zuid-Holland	16
---	-----------

C

Debat en reflectie	17
---------------------------	-----------

C.1 Activiteiten en netwerken voor de brede achterban	17
--	-----------

C.1.1 Jaarlijkse Erfgoeddag	17
-----------------------------	----

C.1.2 Jaarlijkse Vrijwilligersdag	17
-----------------------------------	----

C.1.3 Jaarlijkse Netwerkdag Archeologie	18
---	----

C.1.4 Netwerk Vrijwilligers in de archeologie	18
---	----

C.1.5 Molennetwerk Zuid-Holland	18
---------------------------------	----

C.1.6 Netwerk Agrarisch erfgoed	19
---------------------------------	----

C.1.7 Ondersteuning Historische verenigingen	19
--	----

C.1.8 Netwerk Conflictarcheologie	19
-----------------------------------	----

C.1.9 Vervolg op studiereeks koloniaal erfgoed	20
--	----

C.2 Activiteiten en netwerken voor erfgoedprofessionals	21
--	-----------

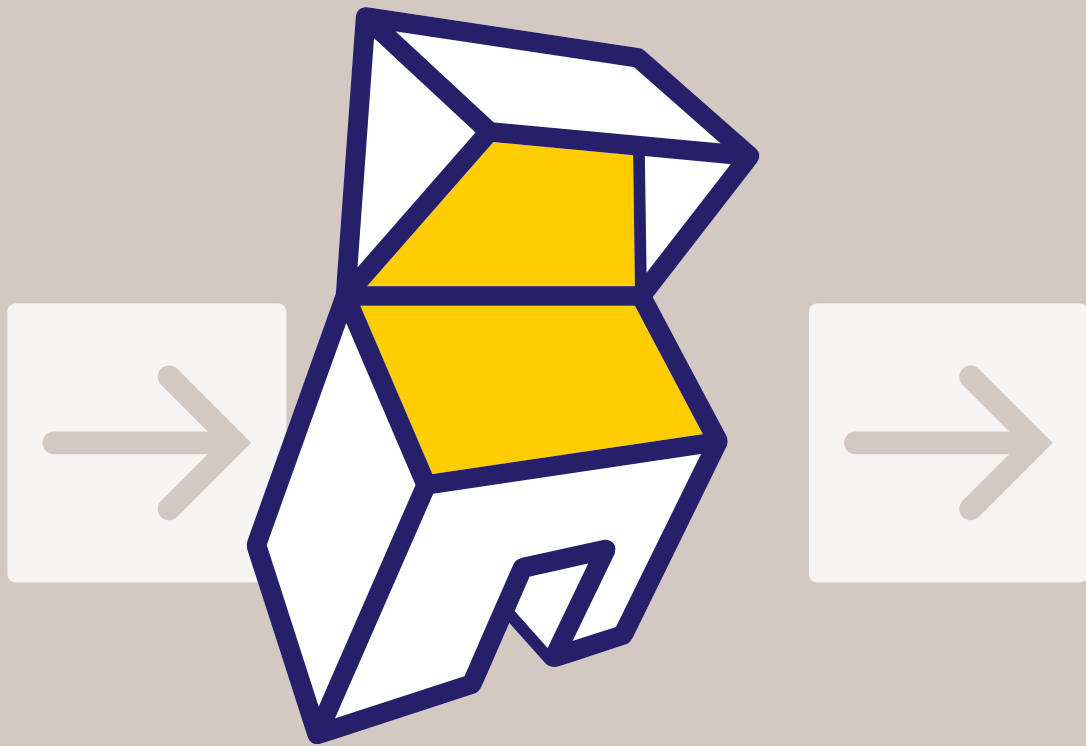
C.2.1 Netwerkbijeenkomsten gemeentelijke en regionale archeologen	21
---	----

C.2.2 Kring van Zuid-Hollandse Archivarissen	21
--	----

C.2.3 Museumplatform Zuid-Holland	21
-----------------------------------	----

C.2.4 Deelname externe netwerken	22
----------------------------------	----

D	Collectieve vertegenwoordiging en promotie van het Zuid-Hollandse erfgoed	23
	D.1 Communicatie en PR-werkzaamheden	23
	D.2 Erfgoedlijnenondersteuning	24
	D.3 Het verhaal van Zuid-Holland vertellen	24
	D.4 Archeologische Kroniek Zuid-Holland	25
E	Deskundigheidsbevordering	26
	E.1 Extra ondersteuning voor erfgoedvrijwilligers	26
	E.2 (Project)vrijwilligers voor de erfgoedsector bereiken en behouden	27
	E.3 Erfgoedparticipatieloket	27
	E.4 Erfgoed van, voor en door iedereen	27
	E.5 Cursussen Molennetwerk	28
	E.6 Erfgoededucatie op de erfgoedlijnen	28
	E.7 Overige activiteiten erfgoededucatie	29
F	Innovatiebudget	30
	F.1 Klimaat en erfgoed netwerkvorming en collectiehulpverlening	30
	F.2 Maatschappelijke diensttijd	31
	F.3 Faro-ondersteuning archeologie	31
G	Monumentenwacht Zuid-Holland	33
H	Incidentele opdrachten	35
	H.1 Ondersteuning van provincie Zuid-Holland door Monumentenwacht Zuid-Holland	35
	Bijlage 1: Begroting 2025 Erfgoedhuis Zuid-Holland	37



Inleiding

Erfgoedhuis Zuid-Holland en de Monumentenwacht Zuid-Holland vieren dit lopende jaar hun zilveren en gouden jubileum met tal van feestelijke activiteiten. Deze jubilea bieden ook een natuurlijk moment voor reflectie op de rol en functie van onze organisaties door de jaren heen.



Na 50 jaar Monumentenwacht staan de Zuid-Hollandse monumenten er zichtbaar beter voor dan bij haar oprichting in 1974. Daar tekenden we natuurlijk niet alleen voor, maar onze Monumentenwacht speelt wel degelijk al decennialang een cruciale rol in het behoud en instandhouding van ons waardevolle gebouwde cultureel erfgoed. Binnen onze provincie, maar ook op landelijk niveau, bijvoorbeeld met het oog op de grote verduurzamingsopgave.

En wat bracht ons 25 jaar Erfgoedhuis Zuid-Holland? Met visie en durf fuseerden in 1999 – op verzoek van de provincie - diverse kleinere erfgoedinitiatieven tot één overkoepelende ondersteuningsorganisatie voor monumentenzorg, historisch landschap, archeologie, collectiebeheer, erfgoededucatie en publieksbereik. Wij kregen daarmee een unieke positie in het veld. Gepositioneerd tussen overheden en erfgoedveld in, met alle erfgoedkennis bijeengebracht onder één dak. De slogan van destijds, 'wij zetten ons in voor het behouden, benutten en beleven van erfgoed', is ook nu nog actueel en richtinggevend voor ons werk. 25 jaar later kunnen we concluderen dat ons huis bruist van de activiteiten, integraal, innovatief en interdisciplinair samenwerkt met vele partners binnen en buiten de provincie en daarbij vaak een initiërende rol speelt.

Dat heeft alles te maken met een gezond fundament onder ons huis, zowel organisatorisch als financieel, van waaruit beide teams de afgelopen jaren een verjongingsslag hebben kunnen doormaken. Dankzij ruim dertig gedreven, deskundige en communicatief vaardige adviseurs, inspecteurs en ondersteunende staf verzetten we gezamenlijk een keur aan reguliere en projectmatige werkzaamheden en kunnen bovendien snel inspelen op vragen en behoeften vanuit ons netwerk.

Bijvoorbeeld van gemeenteambtenaren, die behoefte hebben aan meer contact met collega's in aanpalende beleidsdomeinen en gemeenten. Ons Provinciaal Steunpunt Cultureel Erfgoed wil daarom komend jaar nog sterker inzetten op regionale netwerkversterking tussen gemeenten.

Of de gevoelde urgentie om vanwege klimaatverandering opnieuw een netwerk van veiligheidszorg voor collectiebeherende instellingen en bijzondere monumenten in te voeren. Ook daar willen we werk van gaan maken, in afstemming met onder andere de Rijksdienst voor het Cultureel Erfgoed en politie en brandweer.

Komend jaar willen we daarnaast aan de slag met een provinciebreed 'Linked Open Data'-platform voor Zuid-Hollandse erfgoedcollecties, zodat gedigitaliseerde Zuid-Hollandse historische kennis, zoals objecten en verhalen, online toegankelijk wordt voor grote groepen online erfgoed-gebruikers.



Tot slot: in 2025 is het 80 jaar geleden dat wij Nederlanders na vijf jaar oorlog weer in vrijheid konden leven in dit land. Leven in een democratische vrijheid is een groot goed, zeker in deze geopolitiek turbulente tijden, en verdient onze aanhoudende dankbaarheid en zorg. Het komende jaar zullen wij op verschillende manieren aandacht besteden aan 80 jaar leven in vrijheid.

Onze missie

Samen erfgoed behouden, benutten en beleven.

Onze visie

Het Erfgoedhuis is de ondersteuningsinstelling voor de provincie Zuid-Holland en het Zuid-Hollandse erfgoedveld. Wij versterken erfgoed door het bieden van ondersteuning, door het creëren van draagvlak voor beheer en behoud en wij vertellen het verhaal van Zuid-Holland aan inwoners en bezoekers van de provincie.

Ons werkveld

Ons werkveld betreft materieel (roerend en onroerend) en immaterieel erfgoed, zoals monumenten, musea, molens, historische interieurs, erfgoedcollecties, archeologie, archieven, culturele tradities en gewoonten, historische landschappen, verdedigingswerken, kastelen, landgoederen en buitenplaatsen, industrieel, agrarisch en religieus erfgoed.

Onze doelgroepen

Beleidsmedewerkers van provincie, gemeenten en waterschappen, erfgoedprofessionals, erfgoedvrijwilligers, docenten (primair en voortgezet onderwijs), leden van archeologische en historische verenigingen, monumentenbeheerders en –eigenaren, het bredere publiek van erfgoedgeïnteresseerden én daarmee indirect alle inwoners en bezoekers van Zuid-Holland.

Leeswijzer

De vijf instellingen die de basisinfrastructuur voor cultuurparticipatie en erfgoed vormen in de provincie Zuid-Holland werken volgens een Afsprakenkader uit het najaar van 2020 met meerjarenbeleidsplannen en beleidsarme jaarplannen. In januari 2023 heeft Erfgoedhuis de Meerjarenbeleidsstrategie 2023 - 2030 *Verder met erfgoed* vastgesteld en bij de provincie ingediend.

In het beleidsarme Jaarplan 2025 heeft Erfgoedhuis de activiteiten die behoren tot de reguliere werkzaamheden, de lijnactiviteiten en projecten die over meerdere jaren lopen en inhoudelijk niet wijzigen alleen opgesomd en voorzien van voorgenomen prestaties.

Alleen daar waar nieuwe activiteiten of accentverschuivingen binnen bestaande activiteiten worden voorgenomen, is een beschrijving opgenomen. Op tal van terreinen is er regulier overleg tussen medewerkers erfgoed van de provincie en van het Erfgoedhuis om elkaar te informeren en afstemming te vinden over lopende zaken. Per activiteit is in het Jaarplan 2025 aangegeven hoe hieraan invulling wordt gegeven.



Voor projecten van enige omvang stelt Erfgoedhuis aparte projectplannen op waarin rollen en verantwoordelijkheden worden gedefinieerd.

De opzet van dit jaarplan komt overeen met de plannen van voorgaande jaren. De indeling van de jaarplannen van het Erfgoedhuis sluit aan op de landelijk erkende functies van een effectieve ondersteuningsstructuur. De vijf functies zijn uitgebreid met paragrafen die gaan over nader in te vullen werkzaamheden en de werkzaamheden van de Monumentenwacht Zuid-Holland.

- A** Beleidsgerichte informatie en beleidsgericht onderzoek
- B** Beheer, behoud en ontsluiting van erfgoedcollecties
- C** Debat en reflectie
- D** Collectieve vertegenwoordiging en promotie van het Zuid-Hollandse erfgoed
- E** Deskundigheidsbevordering
- F** Innovatie
- G** Monumentenwacht Zuid-Holland

Het jaarplan sluit af met een hoofdstuk over de activiteiten die buiten de boekjaar-subsidie vallen, zoals incidentele opdrachten, en benodigde extra financiering.

7

Ureninzet en uurtarief

Ten behoeve van de werkzaamheden voor de provincie Zuid-Holland heeft het Erfgoedhuis in 2025 18.000 uren beschikbaar. Het Erfgoedhuis werkt met één vast uurtarief van € 107 per uur.

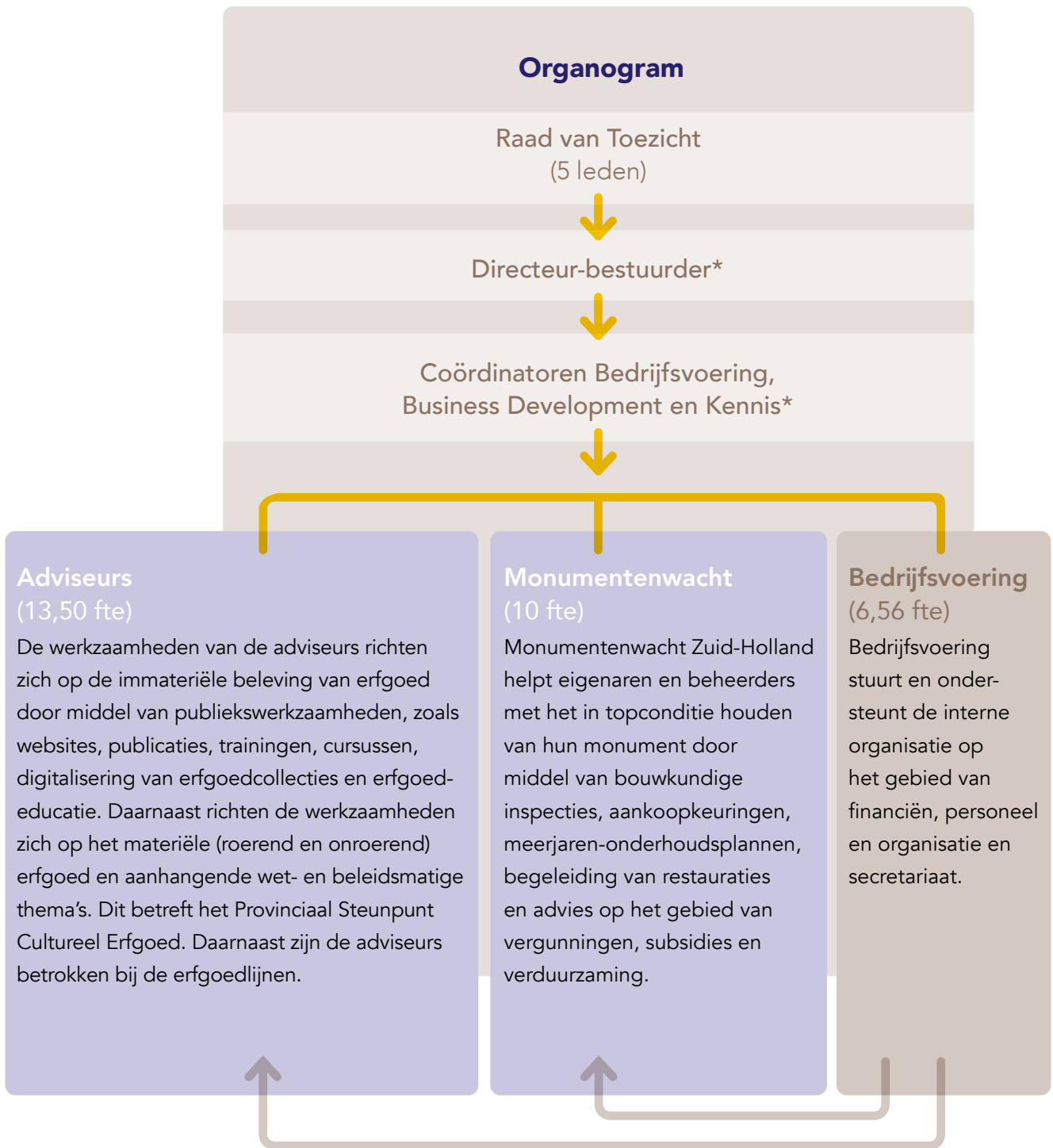
Hierna volgt de verdeling van de beschikbare uren onderverdeeld naar de vijf ondersteuningsfuncties, alsook de benodigde extra innovatieruimte onder F en de werkzaamheden van de Monumentenwacht Zuid-Holland onder G.



Begroting uren en materiaalbudget boekjaarsubsidie	Ingediende begroting		
	Aantal uur*	Aantal euro's (uurtarief € 107)	Benodigd materiaal budget
A Beleidsgerichte informatie en beleidsgericht onderzoek	4.020	€ 430.140	€ 35.600
B Beheer, behoud en ontsluiting van erfgoedcollecties	1.387	€ 148.409	€ 28.500
C Debat en reflectie	3.039	€ 325.173	€ 65.630
D Collectieve vertegenwoordiging en promotie van het Zuid-Hollandse erfgoed	5.540	€ 592.780	€ 91.021
E Deskundigheidsbevordering	3.307	€ 353.849	€ 40.000
F Innovatieruimte	707	€ 75.649	€ 4.000
Totalen	18.000	€ 1.926.000	€ 264.751
G Exploitatiesubsidie Monumentenwacht rijksmonumenten			€ 156.566
Totaal			€ 2.347.317

* Dit zijn de geschatte uren van onze adviseurs, vermeerderd met een opslag voor overhead vanuit de afdeling bedrijfsvoering (directie, projectondersteuning en financiën).





* Het aantal fte van de directeur-bestuurder is verdisconteerd in het aantal fte van bedrijfsvoering.
Het aantal fte van de coördinatoren is verdisconteerd in het aantal fte van adviseurs en bedrijfsvoering.





Beleidsgerichte informatie en beleidsgericht onderzoek

10

A.1 BELEIDSGERICHTE INFORMATIE

A.1.1 Provinciaal Steunpunt Cultureel Erfgoed

In 2024 heeft het Erfgoedhuis het Provinciaal Steunpunt Cultureel Erfgoed (voorheen: Steunpunt Monumenten, Cultuurlandschap en Archeologie) uitgebreid met een extra fte en verder ontwikkeld. Dit heeft onder andere geleid tot een nieuwe werkwijze, waarbij de provincie in vijf adviesregio's is ingedeeld, elk met een eigen contactpersoon. Dankzij deze regio-indeling kunnen duurzame en persoonlijke contacten met de 50 gemeenten worden onderhouden en ontstaat de mogelijkheid om meer (regionale) samenwerking en kennisuitwisseling te bevorderen. Nieuwe werkbezoeken zullen worden ingepland voor gemeenten waar een personele wisseling is geweest of waar dat opnieuw gewenst is. Uit de gesprekken met gemeenten in 2024 volgen drie centrale ambities voor 2025:

1 Versterken online dienstverlening

De online dienstverlening en zichtbaarheid van het steunpunt worden versterkt. Gemeenteambtenaren hebben behoefte aan een online plek met actuele informatie en goede voorbeelden van andere gemeenten. Daarom wordt de website herijkt en een kennisbank opgezet. Hierin wordt afstemming gezocht met andere steunpunten via het Eigen Overleg Steunpunten (EOS).



2 Inzetten op integrale en regionale samenwerking

Het steunpunt richt zich meer op de onderlinge samenwerking (intern) en het verbinden van belanghebbende partijen, waaronder erfgoedorganisaties, kennisinstituten en gemeentelijke domeinen in de regio's. Naast erfgoed en archeologie zijn dat bijvoorbeeld klimaat, ruimtelijke ordening, sociaal domein, cultuur, vergunningen en toezicht en handhaving.

3 Ondersteunen bij erfgoedparticipatie en gemeentebeleid

Ondersteuning, kennisuitwisseling en inspiratie op het vlak van participatie wordt een belangrijker onderdeel van de dienstverlening. Dit hangt samen met ontwikkelingen zoals de ondertekening van het Verdrag van Faro, de participatieplicht in de Omgevingswet en het wetsvoorstel Versterking participatie op decentraal niveau, waardoor ambtenaren meer taken en vragen hierover zullen krijgen.

KARAKTERISTIEK	Structureel
GRONDSLAG	Convenant 2012 tussen het Ministerie van Onderwijs, Cultuur en Wetenschap (OCW) en het Interprovinciaal Overleg (IPO) (bekrachtiging van afspraken gemaakt in 2001)
AFSTEMMING	Het Monumententeam Zuid-Holland en het Cluster archeologie Zuid-Holland en beleidsoverleg met de Rijksdienst voor het Cultureel Erfgoed, provincie Zuid-Holland en Dorp, Stad en Land.
DOELGROEP	Zuid-Hollandse gemeenten (primair), initiatiefnemers en erfgoedorganisaties (secundair)
DOEL	Community-vorming en bieden van ondersteuning aan met name kleine en middelgrote Zuid-Hollandse gemeenten op het gebied van monumenten, cultuurlandschap en archeologie
PRESTATIES	<ul style="list-style-type: none"> A Aanspreekpunt voor gemeenten – Helpdesk en platform B Werkbezoeken aan Zuid-Hollandse gemeenten (doorlopend en indien gewenst) C Twee provinciebrede informatiebijeenkomsten voor gemeenteambtenaren D Pilot regiobijeenkomsten voor ambtenaren E Optimalisering webpagina en online kennisdeling steunpunt
SPECIFICATIE	<ul style="list-style-type: none"> B In 2024 is per regio aan elke gemeente een werkbezoek afgelegd, ter kennismaking en inventarisatie van wensen en behoeften. In gemeenten waar een personeelwisseling heeft plaatsgevonden, of waar behoefte is aan nader advies en/of afstemming, kan wederom een werkbezoek worden afgelegd. C De thema's voor 2025 waaraan wordt gedacht zijn: immaterieel erfgoed, erfgoed in het omgevingsplan; participatie, integraal werken en aandacht voor de omgeving van het monument. D In 2024 is gedurende de werkbezoeken gebleken dat er behoefte is aan een sterk regionaal netwerk en meer laagdrempelige regionale bijeenkomsten. Per regio zal één bijeenkomst worden



georganiseerd. De onderwerpen komen voort uit de werkbezoeken, maar kunnen ook bij de vooraankondiging worden aangedragen.

- | E | De regio-aanpak vormt de aanleiding om de webpagina van het steunpunt te actualiseren en te optimaliseren. Het steunpunt wordt zichtbaarder gemaakt op de website van het Erfgoedhuis. Een interactieve kaart toont de regio-indeling met de contactpersonen van het steunpunt. Informatie wordt herijkt en we onderzoeken hoe we een aanvullende kennisbank/-portaal inrichten waar gemeenteambtenaren laagdrempelig en overzichtelijk alle actuele informatie kunnen vinden. Daarbij vindt afstemming plaats met het dashboard Cultureel Zuid-Holland in Kaart van Kunstgebouw. Naast landelijke voorbeelden en naslagwerken, kunnen we zo juist ook regionale kennis en voorbeelden ontsluiten.

A.1.2 Erfgoed als onderdeel van de culturele infrastructuur

KARAKTERISTIEK	Lijnactiviteit
AFSTEMMING	Provincie Zuid-Holland en Kunstgebouw
DOELGROEP	Beleidsmedewerkers erfgoed en cultuur van Zuid-Hollandse gemeenten en provincie Zuid-Holland
DOEL	Community-vorming
PRESTATIE	Een netwerkbijeenkomst met een integraal programma voor zowel erfgoed- als cultuurambtenaren.

12

A.1.3 Studiebijeenkomst Groen erfgoed

KARAKTERISTIEK	Project
AFSTEMMING	Beleidsmedewerker provincie Zuid-Holland op dit thema en de Rijksdienst voor het Cultureel Erfgoed (RCE).
DOELGROEP	Geïnteresseerden in Groen erfgoed en beleidsmedewerkers erfgoed van Zuid-Hollandse gemeenten, beleidsmedewerkers groen en recreatie (secundair)
DOEL	Bewustwording en kennisoverdracht
PRESTATIES	Een studiebijeenkomst
SPECIFICATIE	Groen erfgoed, zoals historische stadsparken, landgoederen en buitenplaatsen, tot verdedigingswerken, boerenerven en begraafplaatsen, is essentieel voor de identiteit en historie van de omgeving, maar is vaak een blinde vlek voor gemeenten. Historische waarden zijn soms onbekend of niet beschermd, en instandhoudings- en ontwikkelingsvragen kunnen complexer zijn dan bij gebouwd erfgoed. Ook staat



groen erfgoed door maatschappelijke en ruimtelijke opgaven onder grote druk. Tegelijkertijd biedt het ook kansen voor klimaatadaptatie, biodiversiteit en welzijn. Tijdens de studiebijeenkomst leren deelnemers over groen erfgoed, de betrokken partijen, risico's, kansen, en ontvangen ze tips en goede voorbeelden uit de gemeentelijke praktijk.

A.2 BELEIDSGERICHT ONDERZOEK

A.2.1 Immaterieel Erfgoed in Zuid-Holland

KARAKTERISTIEK	Structureel
AFSTEMMING	Beleidsmedewerker provincie Zuid-Holland op dit thema
DOELGROEP	Erfgoedorganisaties en gemeenten
DOEL	Uitbreiden van het netwerk en uitdragen van het belang van immaterieel erfgoed bij Zuid-Hollandse gemeenten
SPECIFICATIE	In 2025 is een speerpunt het bieden van ondersteuning met betrekking tot immaterieel erfgoed rondom de erfgoedlijnen, zoals het immaterieel erfgoed van de binnenvaartschippers.

13

A.2.2 Kerkenvisie en kerkelijke gemeenschappen

KARAKTERISTIEK	Programma
AFSTEMMING	Beleidsmedewerker provincie Zuid-Holland met religieus erfgoed in portefeuille
DOELGROEP	Geloofsgemeenschappen en Zuid-Hollandse gemeenten die een kerkenvisie opstellen
DOEL	Kennisdelen met gemeenschappen en andere doelgroepen en ondersteuning bieden bij het borgen van het materieel en immaterieel erfgoed van geloofsgemeenschappen, mede ten behoeve van het borgen en opstellen van kerkenvisies.
PRESTATIE	 A Ondersteunen netwerk van gemeenten die een kerkenvisie opstellen of hebben opgesteld B Ondersteunen bij en faciliteren van de jaarambities van het Platform Religieus Erfgoed Zuid-Holland

A.2.3 Inventarisatie kansen klimaat en erfgoed

Uit gesprekken met gemeenten en deelnemers van de workshops in 2024 over de klimaatrisico-scan voor erfgoed, is de wens gekomen om de kansen voor erfgoed op



het vlak van klimaatverandering te verkennen/inventariseren. De inventarisatie is een eerste vervolgstap op de uitgevoerde risicoscan voor erfgoed. Hierbij wordt erfgoed-breed gekeken naar goede praktijkvoorbeelden in de provincie die reeds zijn uitgevoerd of nu nog lopen. Ook zal worden verkend hoe landelijke discussies en initiatieven naar de Zuid-Hollandse praktijk kunnen worden vertaald. De resultaten zullen op de nieuw in te richten webpagina voor het steunpunt worden gepubliceerd.

KARAKTERISTIEK	Project
AFSTEMMING	Monumententeam, Cluster archeologie en Cluster ruimte van de provincie Zuid-Holland
DOELGROEP	Provincie Zuid-Holland, gemeenten en waterschappen
DOEL	Het in kaart brengen van kansen voor erfgoed met betrekking tot klimaatverandering
PRESTATIE	Nader te bepalen op basis inrichting website

Totaal aantal benodigde uren en materiaalbudget	uren	budget
A Beleidsgerichte informatie en beleidsgericht onderzoek	4.020	€ 35.600





Beheer, behoud en ontsluiting van erfgoedcollecties

15

B.1 DIGITALISERING ERFGOEDCOLLECTIES ZUID-HOLLAND

KARAKTERISTIEK	Structureel
AFSTEMMING	Nader te bepalen medewerker provincie Zuid-Holland, het Cultuurfonds Zuid-Holland en Netwerk Digitaal Erfgoed
DOELGROEP	Erfgoedorganisaties in Zuid-Holland
DOEL	Advies en ondersteuning, community-vorming (A) en het versterken van kennis en vaardigheden (B)
PRESTATIES	 A Advies op maat en ondersteuning bij het opstellen van een informatie(beleids)plan als basis van een digitale collectie B organiseren van negen één- of meerdaagse trainingen, één studie-bijeenkomst, ontwikkelen van twee cursusvideo's en twee factsheets

B.2 ARCHEOLOGIEHUIS ZUID-HOLLAND

KARAKTERISTIEK	Structureel
AFSTEMMING	Cluster archeologie provincie Zuid-Holland



DOELGROEP	Bezoekers van het Archeologiehuis Zuid-Holland
DOEL	Het creëren van brede maatschappelijke betrokkenheid met, voor en door archeologie
PRESTATIES	Verkenning van een toekomstig, inclusief en op Faro-principes gestoelde invulling van de (tentoonstellings)ruimte, vanuit de behoefte van Zuid-Hollandse (archeologie)gemeenschappen.
SPECIFICATIE	<p>Het Erfgoedhuis en provincie Zuid-Holland willen de invulling van de tentoonstellingsruimte beter aan laten sluiten op de principes van het Verdrag van Faro. Door maatschappelijk relevante thema's op te pakken en inclusie en meerstemmigheid te bevorderen, krijgen nieuwe doelgroepen een stem met inzet van archeologie. Het Erfgoedhuis kan een belangrijke spil zijn in het vormen van deze nieuwe netwerken, het ophalen van initiatieven en de coördinatie van de inrichting van de ruimte. Daarnaast ligt er een belangrijke rol als aanjager.</p> <p>Om dit te bewerkstelligen is een verkenning van nieuwe invullingen nodig. Een invulling die niet meer voor enkele jaren vastligt of strak is ingekaderd, maar waarbij vorm en onderwerp openliggen en waar in ruimte is voor initiatieven die vanuit Zuid-Hollandse (archeologie) gemeenschappen worden aangedragen. Dit betekent dat het Erfgoedhuis investeert in het opbouwen en onderhouden van netwerken met (nieuwe) gemeenschappen en dat de ruimte een andere functie, of een gedeeltelijk andere functie, kan krijgen: een tijdelijke Archeohotspot, uitwerkingsruimte van publieksprojecten, expositie rondom een (maatschappelijk) relevant archeologisch thema of invulling op een andere, minder traditionele manier die vanuit het netwerk wordt aangedragen.</p>

B.3 PROVINCIALE COLLECTIE ZUID-HOLLAND

KARAKTERISTIEK	Structureel
AFSTEMMING	De provinciaal archivaris
DOELGROEP	Erfgoedinstellingen
DOEL	Versterken zichtbaarheid van de provinciale collectie
Prestatie	Een bijeenkomst, bijvoorbeeld in de vorm van een studiemiddag, masterclass of rondleiding

Totaal aantal benodigde uren en materiaalbudget	uren	budget
B Beheer, behoud en ontsluiting van erfgoedcollecties	1.387	€ 28.500





Debat en reflectie

17

C.1 ACTIVITEITEN EN NETWERKEN VOOR DE BREDE ACHTERBAN

C.1.1 Jaarlijkse Erfgoeddag

KARAKTERISTIEK	Project
AFSTEMMING	Het thema wordt in goed overleg met de provincie Zuid-Holland vastgesteld
DOELGROEP	200 à 300 erfgoedbetrokkenen uit Zuid-Holland
DOEL	Het informeren en enthousiasmeren van de achterban van het Erfgoedhuis
PRESTATIE	Een inspirerende dag voor erfgoedprofessionals en -vrijwilligers

C.1.2 Jaarlijkse Vrijwilligersdag

KARAKTERISTIEK	Project
AFSTEMMING	Het Zuid-Hollands Landschap – De Groene Motor
DOELGROEP	Erfgoed- en groenvrijwilligers binnen de provincie Zuid-Holland



DOEL	Het fêteren van groen- en erfgoedvrijwilligers
PRESTATIE	Een geheel verzorgde dag vol erfgoed- en groenactiviteiten

C.1.3 Jaarlijkse Netwerkdag Archeologie

KARAKTERISTIEK	Project
AFSTEMMING	Coördinator Cluster archeologie provincie Zuid-Holland
DOELGROEP	Circa 80 vrijwilligers en professionals in de archeologie en leden van historische verenigingen
DOEL	Het delen van kennis rond een archeologisch thema
PRESTATIE	Een netwerkdag

C.1.4 Netwerk vrijwilligers in de archeologie

KARAKTERISTIEK	Structureel
AFSTEMMING	De Provinciale archeoloog
DOELGROEP	Regionale organisaties van vrijwilligers in de archeologie
DOEL	Het vormen van een netwerk en kennisdelen
PRESTATIES	Twee netwerkbijeenkomsten

C.1.5 Molennetwerk Zuid-Holland

KARAKTERISTIEK	Structureel
AFSTEMMING	De provinciaal beleidsmedewerker belast met het molenbeleid
DOELGROEP	Bestuurders en eigenaren van molens en (vrijwillige) molenaars en vrijwilligers betrokken bij de molens en het brede publiek
DOEL	Het vormen van een netwerk, kennisdelen, promotie, onderzoek en faciliteren van interactie
PRESTATIES	<ul style="list-style-type: none"> A Een netwerkdag en een themabijeenkomst B Publicatie van nieuws en actualiteiten via website, nieuwsbrief en social media C Het ondersteunen van het molenveld en geven van adviezen op maat D Het stimuleren van onderzoek aan de hand van de onderzoeksagenda die Erfgoedhuis i.s.m. de RCE heeft opgesteld.



C.1.6 Netwerk Agrarisch erfgoed

KARAKTERISTIEK	Programma
AFSTEMMING	Provinciaal medewerker met agrarisch erfgoed in portefeuille
DOELGROEP	Eigenaren en beheerders van agrarisch erfgoed
DOEL	Het vormen van een netwerk en kennisdeling
PRESTATIES	Een netwerkbijeenkomst

C.1.7 Ondersteuning Historische verenigingen

Op basis van een verkenning die in 2024 is uitgevoerd, lijkt er geen behoefte te zijn aan een provinciaal netwerk voor historische verenigingen. Wel zijn er verschillende punten waar leden van historische verenigingen ondersteuning bij kunnen gebruiken, bijvoorbeeld bij het stimuleren van beter contact tussen gemeenten en historische verenigingen (van beide kanten) of het ondersteunen van nieuwe leden door bijvoorbeeld het aanbieden van meer trainingen gericht op vaardigheden die nodig zijn voor deelname aan een bestuur.

KARAKTERISTIEK	Programma
AFSTEMMING	Provinciaal medewerker met vrijwilligersbeleid in portefeuille
DOELGROEP	Historische verenigingen, lokale gemeenschappen en gemeenten
DOEL	Het bieden van ondersteuning aan historische verenigingen
PRESTATIE	 A Het onderhouden van contact met historische verenigingen B De prestatie is afhankelijk van de behoefte, maar te denken valt aan de organisatie van een bijeenkomst, een cursus, het opstellen van een handreiking of een klein pilot project.

C.1.8 Netwerk Conflictarcheologie

Conflictarcheologie in Nederland groeit in belang, verschuivend van militaire focus naar impact op samenlevingen. Geopolitieke gebeurtenissen versterken deze relevantie, waardoor archeologie kan bijdragen aan het maatschappelijke discours over conflict. Binnen onze provincie sluit dit aan op de actualiteiten, groeiende publieke interesse en toename van onderzoek in de archeologie. Een landelijk netwerk ontbreekt. Het netwerk in Zuid-Holland fungeert nu als belangrijke bron voor de stimulering van het discours en kennisdeling omtrent dit thema. Specialisten, belanghebbenden en geïnteresseerden van zowel binnen als buiten de provinciegrenzen weten aansluiting te vinden. In 2025 zal de focus op 20e-eeuwse conflicten liggen. Hiermee sluit het aan op 80 jaar bevrijding en het lopende Koude Oorlog-programma van de RCE. We willen in gezamenlijkheid kijken hoe deze periode van conflict op universiteiten, in onderzoeksagenda's en beleidsstukken (verwachtingskaarten) opgenomen kan worden en hoe landelijke discussies/initiatieven naar de Zuid-Hollandse praktijk kunnen worden vertaald. Met het netwerk



zullen verder de recente ontwikkelingen, verschillende perspectieven, belangrijke vraagstukken en behoeften rondom 20e-eeuwse conflicten worden besproken en benaderd.

KARAKTERISTIEK	Programma
AFSTEMMING	Coördinator Cluster archeologie van provincie Zuid-Holland
DOELGROEP	Gemeentelijke en regionale archeologen, vrijwilligers in de archeologie, beleidsmedewerkers archeologie van gemeenten
DOEL	Kennisdeling en interactie tussen de verschillende actoren van het archeologische speelveld binnen Zuid-Holland op het vlak van conflictarcheologie
PRESTATIES	Uitbreiding van het netwerk en verbinden van de verschillende stakeholders

C.1.9 Vervolg op studiereeks koloniaal erfgoed

In 2024 organiseerde Erfgoedhuis in samenwerking met de provincie een studiereeks over erfgoed van het koloniale en slavernijverleden. Hierin ging het om zowel de omgang met gebouwd en aangelegd erfgoed in gemeenten, als onderzoek en toegankelijkheid van archiefbronnen voor erfgoedgemeenschappen. Mede dankzij het landelijke herdenkingsjaar slavernijverleden, inspanningen van burgers, onderzoeken en excuses, is de aandacht voor koloniaal erfgoed gegroeid. Tegelijk blijft het om verschillende redenen kwetsbaar en is het onzeker of de aandacht voor dit erfgoed duurzaam geborgd is, terwijl het een onmiskenbaar onderdeel is van het verhaal van Zuid-Holland en haar diverse inwoners. Erfgoedhuis geeft vervolg aan de studiereeks door een ondersteunende en agenderende rol op te nemen. Dit door te zoeken naar aanknopingspunten binnen de eigen werkzaamheden (zie onder meer [D3 Het Verhaal van Zuid-Holland vertellen](#) en [E3 Erfgoedparticipatieloket](#)), het bevorderen van uitwisseling en netwerkvorming, en het verkennen van nieuwe projectmogelijkheden en samenwerkingen.

KARAKTERISTIEK	Programma
AFSTEMMING	Provinciaal medewerker met beleid t.a.v. het koloniaal verleden in portefeuille
DOELGROEP	Gemeenteambtenaren, collectiebeherende- en onderwijsinstellingen, eigenaren en betrokkenen bij monumentale panden, zoals landgoederen en buitenplaatsen, met een link naar het koloniaal verleden
DOEL	Bevorderen van meerstemmigheid en participatie bij de omgang met koloniaal erfgoed en het verbinden van bestaande erfgoedinitiatieven met dit thema
PRESTATIES	 A Integreren van koloniaal erfgoed in twee activiteiten en bijeenkomsten, zoals voor archeologen en collectiebeherende instellingen B Ontwikkeling van minstens één concreet projectidee of nieuwe samenwerking rond koloniaal erfgoed binnen de erfgoedlijnen C Ondersteuning bij netwerkvorming en kennisuitwisseling tussen ambtenaren over omgang met koloniaal erfgoed in Zuid-Hollandse gemeenten



C.2 ACTIVITEITEN EN NETWERKEN VOOR ERFGOEDPROFESSIONALS

C.2.1 Netwerkbijeenkomsten gemeentelijke en regionale archeologen

KARAKTERISTIEK	Structureel
AFSTEMMING	Coördinator Cluster archeologie provincie Zuid-Holland
DOELGROEP	Gemeentelijke en regionale archeologen
DOEL	Kennisdeling en interactie tussen de archeologen
PRESTATIES	Drie netwerkbijeenkomsten

C.2.2 Kring van Zuid-Hollandse Archivarissen

KARAKTERISTIEK	Structureel
AFSTEMMING	Bestuur van de Kring van Zuid-Hollandse Archivarissen (KZHA)
DOELGROEP	Bestuur en leden van de KZHA
DOEL	Het faciliteren van de KZHA
PRESTATIES	Het bieden van ondersteuning aan het bestuur bij de organisatie van de bestuursvergaderingen, algemene ledenvergadering en kennisbijeenkomsten


C.2.3 Museumplatform Zuid-Holland

KARAKTERISTIEK	Structureel
AFSTEMMING	Geen
DOELGROEP	Musea in Zuid-Holland
DOEL	Het vormen van een netwerk, kennis delen en ondersteunen en uitbreiden van het platform
PRESTATIES	De organisatie van twee netwerkbijeenkomsten

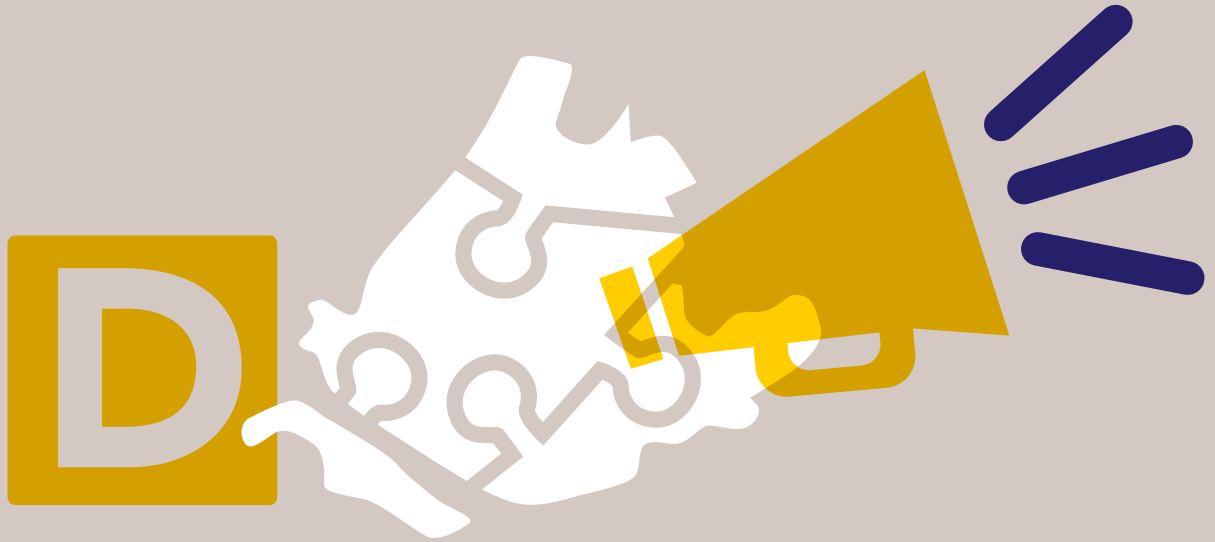


C.2.4 Deelname externe netwerken

KARAKTERISTIEK	Structureel
AFSTEMMING	Geen
DOELGROEP	De provincie Zuid-Holland en alle stakeholders via het Erfgoedhuis
DOEL	Positionering van het Erfgoedhuis in veelal nationale netwerken en het daardoor op peil houden en bevorderen van de kwaliteit van de uitvoering van taken.

Totaal aantal benodigde uren en materiaalbudget	uren	budget
 Debat en reflectie	3.039	€ 65.630





Collectieve vertegenwoordiging en promotie van het Zuid-Hollandse erfgoed

23

D.1 COMMUNICATIE EN PR-WERKZAAMHEDEN

Erfgoedhuis zal in de loop van 2025 een communicatiestrategie implementeren die is gebaseerd op een doelgroepenbenadering, waarbij o.a. de zichtbaarheid van het Steunpunt wordt versterkt. Daarnaast zal Erfgoedhuis het contentmanagementsysteem (CMS) van beide websites upgraden naar de nieuwste versie om de veiligheid te waarborgen. Bovendien zal de digitale toegankelijkheid van de websites worden geoptimaliseerd volgens de richtlijnen van de *Web Content Accessibility Guidelines 2.2* (WCAG 2.2).

KARAKTERISTIEK	Structureel
AFSTEMMING	Afdeling communicatie van de provincie Zuid-Holland
DOELGROEP	Ambtenaren erfgoed, erfgoedtafelbetrokkenen en overige partijen
DOEL	 A Promoten van activiteiten en ontwikkelingen in het Zuid-Hollandse erfgoedveld in brede zin B Ondersteunen van de provincie Zuid-Holland en erfgoedprofessionals in hun erfgoedbeleid en –activiteiten



D.2 ERFGOEDLIJNENONDERSTEUNING

KARAKTERISTIEK	Programma
AFSTEMMING	Projectleiders erfgoedlijnen van provincie Zuid-Holland
DOELGROEP	Erfgoedtafelbetrokkenen en overige partijen
DOEL	Algemene ondersteuningswerkzaamheden bij de erfgoedlijnen
PRESTATIES	<ul style="list-style-type: none"> A Erfgoedlijnenprojecten B Een inspiratiebijeenkomst over het thema diversiteit, meerstemmigheid en inclusie en toegankelijkheid voor deelnemers aan de netwerken van de erfgoedlijnen. C Een Wikipediatraining
SPECIFICATIE	<ul style="list-style-type: none"> A Voor projecten die het Erfgoedhuis uitvoert worden projectplannen opgesteld op basis waarvan projectsubsidie wordt verkregen. B Voor 2025 staat een bijeenkomst rondom diversiteit, inclusie en toegankelijkheid gepland voor de stakeholders van de erfgoedlijnen. C In 2023 heeft Erfgoedhuis in samenwerking met AWN Vereniging van Vrijwilligers in de Archeologie trainingen georganiseerd om een impuls te geven aan de Wikipediapagina's die handelen over de Neder-Germaanse Limes. In 2025 gaat Erfgoedhuis een dergelijke training voor een of meerdere van de overige erfgoedlijnen organiseren.

D.3 HET VERHAAL VAN ZUID-HOLLAND VERTELLEN

KARAKTERISTIEK	Structureel
AFSTEMMING	Nader te bepalen
DOELGROEP	Een breed publiek
DOEL	125.000 bezoeken aan geschiedenisvanzuidholland.nl
PRESTATIES	Het toevoegen van verhalen om het platform te promoten en de organisatie van online activiteiten
SPECIFICATIE	Vanwege de aangescherpte EU-privacywetgeving, die gebruikers toestaat cookies te weigeren, worden er minder data verzameld; daarom is het doel bijgesteld naar 125.000 geregistreerde bezoeken. We gaan door op de ingeslagen weg om met het platform bij te dragen aan het ondersteunen van andere doelstellingen/activiteiten van het Erfgoedhuis. In 2025 besteden we extra aandacht aan immaterieel erfgoed zoals het project rondom binnenvaartschippers en koloniaal erfgoed. We werken mee aan een bloemlezing over erfgoed en poëzie in Zuid-Holland, een initiatief van Stichting Achterland, waarin belangwekkende erfgoedplekken, -objecten of gebeurtenissen met beeld en poëzie worden uitgelicht.

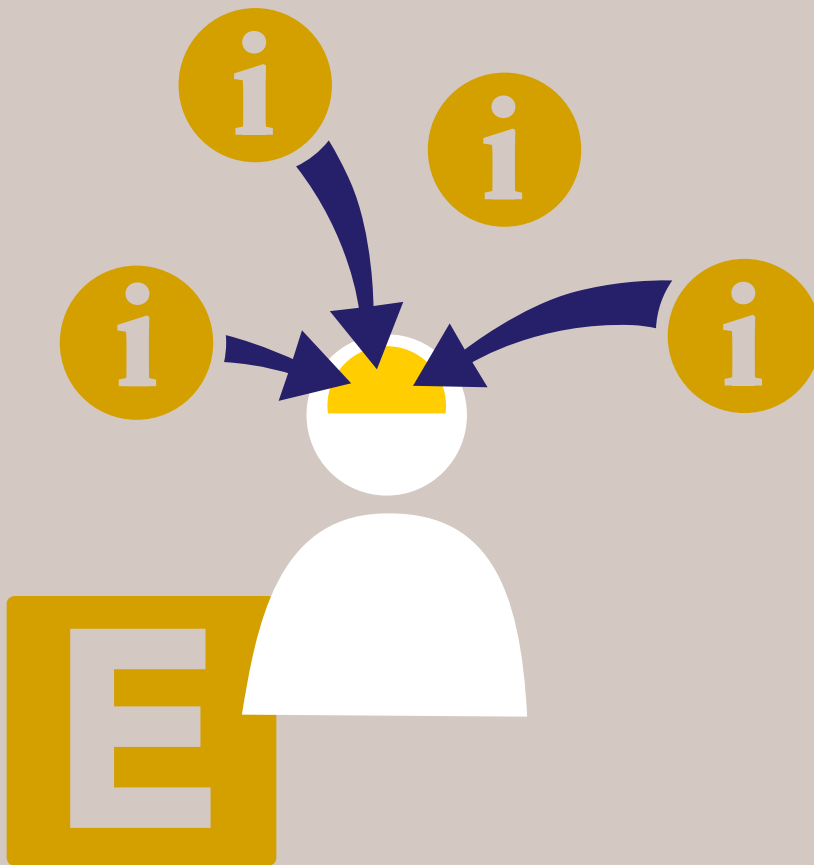


D.4 ARCHEOLOGISCHE KRONIEK ZUID-HOLLAND

KARAKTERISTIEK	Project
AFSTEMMING	Coördinator Cluster archeologie provincie Zuid-Holland
DOELGROEP	Het in archeologie geïnteresseerde publiek
DOEL	Het ontsluiten van archeologisch onderzoek dat in 2024 heeft plaatsgevonden
PRESTATIES	Publicatie van de Provinciale Archeologische Kroniek 2024 en het genereren van aandacht bij een breed publiek voor de verhalen uit de kroniek.
SPECIFICATIE	Provincie Zuid-Holland heeft aangegeven voorstander zijn van het bereiken van een bredere doelgroep met de artikelen van de archeologische kroniek dan nu het geval is. De kroniek gaat in afstemming met de ontvangers (gemeenten, musea, bibliotheken, archeologische en historische verenigingen) breder verspreid worden zodat deze ook komt te liggen op plekken waar veel publiek komt. Daarnaast worden items uit de archeologische kroniek geselecteerd, bewerkt en gedeeld met het brede publiek via geschiedenisvanzuidholland.nl , de lokale pers en sociale media.

Totaal aantal benodigde uren en materiaalbudget	uren	budget
D Collectieve vertegenwoordiging en promotie van het Zuid-Hollandse erfgoed	5.540	€ 91.021





Deskundigheidsbevordering

26

E.1 EXTRA ONDERSTEUNING VOOR ERFGOEDVRIJWILLIGERS

KARAKTERISTIEK	Programma
AFSTEMMING	Ministerie van OCW, stichting Overleg Provinciale Erfgoedinstellingen Nederland (OPEN)
DOELGROEP	Vrijwillige medewerkers van erfgoedinstellingen in Zuid-Holland
DOEL	Het op peil houden en verhogen van kennis en vaardigheden van vrijwilligers van erfgoedinstellingen
PRESTATIES	 A De organisatie van acht cursussen, fysiek en digitaal, waaronder cursussen op maat B Ontwikkelen van factsheets C Beheren van de website erfgoedvrijwilliger.nl



E.2 (PROJECT)VRIJWILLIGERS VOOR DE ERFGOED- SECTOR BEREIKEN EN BEHOUDEN

KARAKTERISTIEK	Programma
AFSTEMMING	Stichting OPEN en projectleiders erfgoedlijnen
DOELGROEP	Erfgoedinstellingen
DOEL	Erfgoedinstellingen stimuleren participatie te bevorderen, door hun vrijwilligersbestand flexibeler, diverser en inclusiever in te richten, nieuwe gezichten te verwelkomen en bestaande vrijwilligers te behouden. Netwerkvorming door organisaties langs de lijnen van gemeenschappelijke uitdagingen (lokaal) met elkaar in contact te brengen.
PRESTATIES	Twee trainingen (elk bestaande uit drie tot vijf sessies) en twee inspiratiebijeenkomsten voor oud-deelnemers ter kennisdeling.

E.3 ERFGOEDPARTICIPATIELOKET

De financiering vanuit het Rijk voor de provinciale Erfgoedparticipatieloketten krijgt een vervolg voor de periode 2024-2026. De invulling hiervan wordt deels onderling afgestemd (denk aan thema's als toegankelijkheid en inclusiviteit), maar daarnaast is er ruimte voor een programma op maat per provincie. Speerpunten voor het Erfgoedhuis voor de komende jaren zullen zijn: burgerparticipatie en de Omgevingswet, immaterieel erfgoed en oral history.

27

KARAKTERISTIEK	Programma
AFSTEMMING	Rijksdienst voor het Cultureel Erfgoed en beleidsmedewerker provincie Zuid-Holland op dit thema
DOELGROEP	Erfgoedgemeenschappen, burgerinitiatieven en vrijwilligersgroepen
DOEL	Het bevorderen dat de doelgroep handvatten krijgt om te participeren
PRESTATIES	 A Het vraaggericht aanbieden van coaching en organiseren van activiteiten op maat B Een bijeenkomst voor (vrijwillige) erfgoedorganisaties en burgerinitiatieven over een van de genoemde speerpunten.

E.4 ERFGOED VAN, VOOR EN DOOR IEDEREEN

Elke zes weken vindt er intervisie plaats met andere Erfgoedhuizen in Nederland, waarbij we elkaar inspireren, bevragen en adviseren over inclusief werken in de erfgoedsector. Naar aanleiding van het project *Sprekend Erfgoed*, dat taallessen voor NT1- en NT2-leerlingen combineert met museumbezoeken, gaan we ons richten op museumlessen voor laaggeletterden. Omdat *Sprekend Erfgoed* vooral gericht was op nieuwkomers, willen we



nu onderzoeken hoe we in nog meer Zuid-Hollandse gemeenten ook NT1-leerlingen via taallessen naar musea kunnen brengen. Aangezien NT1-onderwijs vaak via welzijnsorganisaties loopt, is een bredere samenwerking met het welzijnswerk of het sociale domein ook mogelijk. Dit onderzoek kan leiden tot een grotere projectaanvraag bij een fonds. Het Europese project *HeriTalk*, gestart in het najaar van 2023, is een initiatief van PCVO Moderne Talen in Hasselt. Samen met taalpartners uit Gran Canaria en Napels wordt onderzocht hoe erfgoed kan bijdragen aan de integratie en taalverwerving van nieuwe inwoners. Erfgoedhuis is als erfgoedexpert betrokken bij het initiatief, dat loopt tot september 2025.

KARAKTERISTIEK	Project
AFSTEMMING	Stichting OPEN, musea en taalscholen voor NT1, PCVO Moderne Talen in Hasselt
DOELGROEP	Musea, erfgoedorganisaties, gemeenten en taalscholen
DOEL	Musea en erfgoedorganisaties helpen om een nieuwe maatschappelijke doelgroep te bereiken; taal en erfgoed verbinden
PRESTATIES	 A Intervisie en reflectie op diversiteit en inclusie B Taallessen voor laaggeletterden in musea en erfgoedorganisaties C Adviseren van taalscholen over het opzetten en/of uitvoeren van erfgoedlessen

E.5 CURSUSSEN MOLENNETWERK

KARAKTERISTIEK	Project
AFSTEMMING	Medewerkers van de provincie met molenbeleid in portefeuille
DOELGROEP	Eigenaren/beheerders van historische molens, vrijwillig molenaars en vrijwilligers
DOEL	Het opleiden van vrijwilligers om publiek te ontvangen en rondleidingen op de molen te geven.
PRESTATIES	Het organiseren van twee cursussen ten behoeve van het molenveld

E.6 ERFGOEDEDUCATIE OP DE ERFGOEDLIJNEN

KARAKTERISTIEK	Programma
AFSTEMMING	Projectleiders erfgoedlijnen provincie Zuid-Holland
DOELGROEP	Primair onderwijs en erfgoedorganisaties
DOEL	Duurzame erfgoededucatie op de erfgoedlijnen
PRESTATIE	Educatie op de erfgoedlijnen
SPECIFICATIE	Naar aanleiding van het project koloniale sporen van Park Rusthoff organiseren we een bijeenkomst over educatie over het slavernij-verleden voor erfgoedinstellingen en leerkrachten. Verder actualiseren



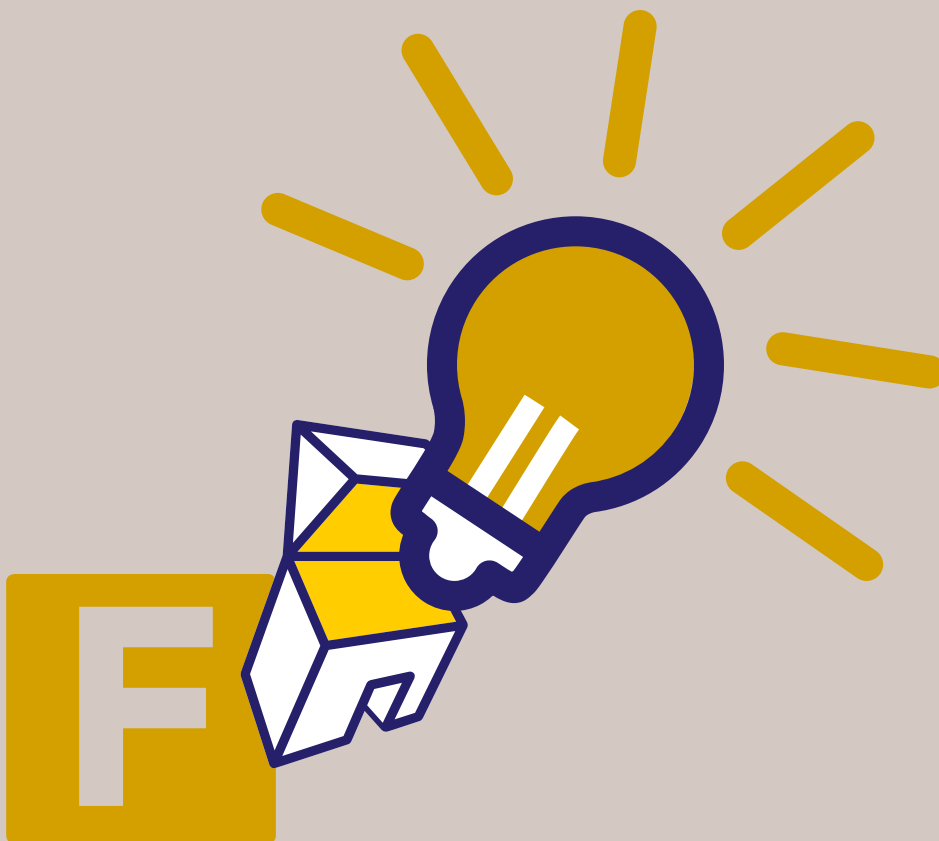
we het Limespaspoort en voeren we in het kader van de Nederlandse Limes Samenwerking verschillende educatieve projecten uit. Vanuit de werkgroep educatie Atlantikwall worden er verschillende acties ondernomen, waaronder evenementen om de educatie op deze lijn een impuls te geven. Afhankelijk van de herijking van de erfgoedlijn Waterdriehoek zijn hier ook kansen voor educatieve projecten.

E.7 OVERIGE ACTIVITEITEN ERFGOEDEDUCATIE

KARAKTERISTIEK	Structureel
AFSTEMMING	Kunstgebouw
DOELGROEP	Erfgoedinstellingen, scholen, pedagogische academies voor het basisonderwijs (pabo's), gemeenten
DOEL	Het bevorderen van erfgoededucatie
PRESTATIES	<ul style="list-style-type: none"> A Voortzetten van de lessen IMC Weekendschool B Cultuursnack Burgerschap (voorheen Digitale Scheurkalender) C Uitbreiding netwerk erfgoededucatie in de provincie D Scholing en advisering verschillende erfgoed- en onderwijsinstellingen E Pilot Erfgoed + Taal + Rekenen
SPECIFICATIE	<ul style="list-style-type: none"> A Erfgoedhuis Zuid-Holland zet de samenwerking met stichting IMC Weekendschool voort. Op de weekendschool ontmoeten jongeren van 10 tot 14 jaar iedere zondag bevoegen professionals die vertellen over hun vakgebied. Door deze lessen verruimen jongeren hun maatschappelijke blikveld en ontdekken ze waar hun talenten en interesses liggen. Erfgoed heeft een plek in de vakken Nederlandkunde (erfgoed en burgerschap) en Architectuur (monumentenzorg, monumentenwacht, herbestemming). E Vanuit het basisonderwijs is er vraag naar materiaal waarin erfgoededucatie wordt verwerkt in het reguliere lesmateriaal voor kernvakken zoals taal en rekenen. Deze vakken hebben een steeds prominentere plek in het curriculum en vormen een mooie kans om op een laagdrempelige manier erfgoededucatie aan te bieden zonder extra druk te leggen op het al overbelaste schoolsysteem. Erfgoedhuis start een pilotproject om de mogelijkheden te verkennen om lokaal erfgoed te verwerken in lesmateriaal voor taal en rekenen.

Totaal aantal benodigde uren en materiaalbudget	uren	budget
E Deskundigheidsbevordering	3.307	€ 40.000





Innovatiebudget

30

F.1 KLIMAAT EN ERFGOED | NETWERKVORMING EN COLLECTIEHULPVERLENING

In 2008 participeerde Erfgoedhuis in een landelijk project waarbij collectiebeherende instellingen per regio – in samenwerking met de regionale brandweer en politie – calamiteitenplannen opstelden. Dit resulteerde in netwerken per regio. Op een enkel netwerk na bestaan deze netwerken niet meer. De behoefte en noodzaak voor netwerkvorming is er wel, zeker gezien de recente calamiteiten door extreme regenval. Erfgoedhuis gaat zich in 2025 inzetten voor het opnieuw vormen van de netwerken. Het toerusten van collectionerende instellingen op wat te doen bij calamiteiten zal in het reguliere cursusaanbod voor deze instellingen worden meegenomen.

KARAKTERISTIEK	Innovatie
AFSTEMMING	Rijksdienst voor het Cultureel Erfgoed
DOELGROEP	Collectionerende instellingen, politie, brandweer en veiligheidsregio's
DOEL	Het bevorderen van de totstandkoming van netwerken die in geval van calamiteiten adequaat kunnen acteren om collecties veilig te stellen.



F.2 MAATSCHAPPELIJKE DIENSTTIJD

Veel jongeren tussen de 12 en 30 jaar willen graag een maatschappelijke diensttijd vervullen. Dat kan zeker ook in de erfgoedsector, maar dat gebeurt nog niet op veel plekken. Wij menen dat een kennismaking met erfgoed door meedoen via een maatschappelijke diensttijd jongeren een mooie kans biedt en de sector toekomstbestendiger maakt. Bovendien komt de sector zo in contact met de belevingswereld van jongeren.

Aangezien veel erfgoedinstellingen werken met vrijwilligers is enige begeleiding/organisatie en opstarthulp vanuit een grotere koepel nodig om dit te laten slagen. Het Erfgoedhuis wil samen met (vrijwillige) erfgoedorganisaties verkennen wat jongeren bij erfgoedinstellingen kunnen doen. Eerst zal er onderzoek plaatsvinden, met als doel om in hetzelfde jaar ook daadwerkelijk plekken te realiseren

KARAKTERISTIEK	Innovatie
AFSTEMMING	Rijksdienst voor het Cultureel Erfgoed en stichting OPEN
DOELGROEP	Erfgoedinstellingen in Zuid-Holland en jongeren
DOEL	Het bevorderen van erfgoedinstellingen om hun deuren open te zetten voor jongeren die maatschappelijke diensttijd willen vervullen, en zorgen voor effectieve begeleiding zodat beide partijen goed tot hun recht komen en er duurzame inzet van jongeren in de erfgoedsector komt.

F.3 FARO-ONDERSTEUNING ARCHEOLOGIE

Werken volgens de principes van het Verdrag van Faro vereist flexibiliteit en maatwerk, een 'Faro-by-design'. Het is belangrijk om zowel bestaande als nieuwe netwerken te versterken om effectief samen te werken, nieuwe doelgroepen te bereiken en patronen te doorbreken. Het Erfgoedhuis speelt een centrale rol in deze netwerken door verbindingen te leggen, samenwerkingen te initiëren en projecten aan te jagen en te ondersteunen bij de coördinatie hiervan. Denk bijvoorbeeld aan locatiebezoeken, het voeren van gesprekken met inwoners en beleidsmakers, aansluiten bij lokale initiatieven en het bieden van ondersteuning en advies aan gemeenschappen, vrijwilligersorganisaties en gemeenten over participatieve initiatieven met een archeologische inslag.

KARAKTERISTIEK	Innovatie
AFSTEMMING	Cluster archeologie provincie Zuid-Holland
DOELGROEP	Inwoners van Zuid-Holland, vrijwilligers in de archeologie en beleidsmedewerkers gemeenten



DOEL	Middels archeologie Faro-principes verankering in het maatschappelijk veld
PRESTATIES	Netwerkvorming en ondersteuning van archeologische initiatieven binnen de provincie

Totaal aantal benodigde uren en materiaalbudget	uren	budget
F Innovatieruimte	707	€ 4.000





Monumentenwacht Zuid-Holland

33

Onze afdeling Monumentenwacht opereert al 50 jaar vanuit de filosofie dat planmatig en regelmatig onderhoud de beste manier is om de onderhoudsstaat van een monument op niveau te houden en te verbeteren. Onze tien Zuid-Hollandse inspecteurs zorgen voor de fysieke instandhouding van (rijks)monumenten in de provincie Zuid-Holland. Hun kerntaak bestaat uit het inspecteren en rapporteren over de onderhoudsstaat van het monument en hierbij de eigenaar te voorzien van onderhoudsadvies. Wij doen dit voor zo'n 4.000 monumenten, van kerken tot molens, van droogdok en buitenplaatsen tot particuliere woningen.

Daarnaast begeleidt de Monumentenwacht bij restauraties en renovaties en adviseren wij over subsidie- en financieringsmogelijkheden, verduurzaming en meerjarenonderhoud, onder meer voor verenigingen van eigenaren en het Bisdome Rotterdam.

De provincie Zuid-Holland heeft sinds 2022 een ontzorgingsprogramma *Klein maatschappelijk vastgoed* opgezet waarbij eigenaren gratis advies en ondersteuning krijgen bij het verduurzamen van hun gebouwen. In samenwerking met de Groene Grachten voert Monumentenwacht Zuid-Holland deze opdracht uit, die loopt tot eind 2025. De Monumentenwacht is daarbij verantwoordelijk voor de energiescans en bouwkundige inspecties binnen dit traject.



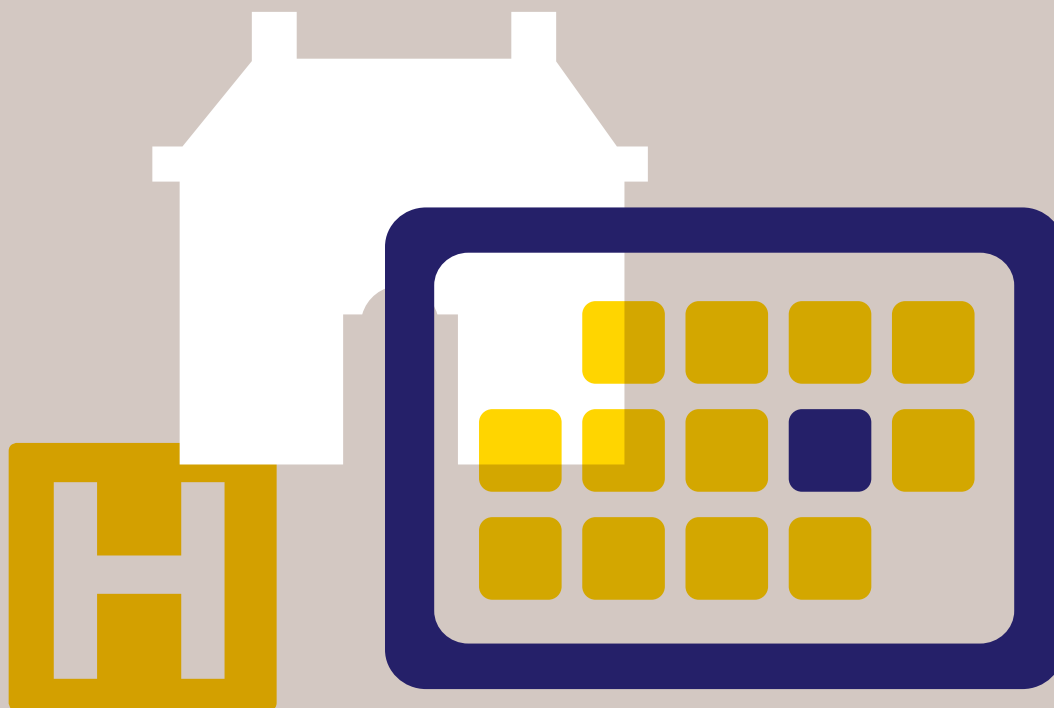
Speciaal voor eigenaren van rijksmonumenten is door de Rijksdienst voor het Cultureel Erfgoed een raamovereenkomst gesloten met negen opdrachtnemers op het gebied van begeleiding en advisering bij het verduurzamen van monumenten. Tot eind 2025 worden zo tenminste 800 eigenaren van een rijksmonument ondersteund bij het verduurzamen van hun monument. Monumentenwacht Nederland, waarbij Monumentenwacht Zuid-Holland is aangesloten, is één van de opdrachtnemers.

Monumentenwacht Zuid-Holland ontvangt voor een deel van haar werkzaamheden een exploitatiesubsidie van het Rijk via de provincie Zuid-Holland en ondersteunt daarmee de provincie bij de uitvoering van hun provinciale beleid ten aanzien van monumenten.

Exploitatiesubsidie Monumentenwacht Zuid-Holland

€ 156.566





Incidentele opdrachten

35

H.1 ONDERSTEUNING VAN PROVINCIE ZUID-HOLLAND DOOR MONUMENTENWACHT ZUID-HOLLAND

KARAKTERISTIEK	Opdracht
AFSTEMMING	Medewerker provincie Zuid-Holland met inhoudelijke beoordeling subsidies voor restauratie, groot onderhoud en herbestemming in portefeuille
DOELGROEP	Provincie Zuid-Holland
PRESTATIES	<ul style="list-style-type: none"> A Het beoordelen van de aanvragen van restauratie- of herbestemmingssubsidie ten behoeve van rijksmonumenten (SIM). B Het monitoren van de werkzaamheden en het bijwonen van overleg tijdens het restauratie- of herbestemmingstraject van rijksmonumenten die provinciale subsidie hebben gekregen. C Het beoordelen van aanvragen van subsidie voor het groot onderhoud van molens.



- | D | Het repareren en/of vervangen van defecte molentellers.
 - | E | Inzet van de expertise van de Monumentenwacht bij de actualisatie van de Erfgoedmonitor.
-

	uren	budget
H.1 Ondersteuning van provincie Zuid-Holland door Monumentenwacht Zuid-Holland	909	€ 100.000



Bijlage 1: Begroting 2025

Erfgoedhuis Zuid-Holland

bedragen in EUR	2025 begroting	2024 begroting	2023 realisatie
BATEN			
Exploitatiebijdragen	2.347.317	2.263.565	2.168.168
Opbrengsten Monumentenwacht	1.075.000	1.095.000	936.946
Opbrengsten activiteiten	500.000	472.067	799.535
Totaal BATEN	3.922.317	3.830.632	3.904.649
LASTEN			
Personeelskosten	2.780.000	2.800.000	2.511.025
Kosten monumentenwacht	170.000	180.000	132.485
Activiteiten	600.000	510.977	791.153
Huisvestingskosten	145.620	177.000	182.655
Algemene beheerskosten	237.197	236.500	324.869
Afschrijvingen	7.500	7.500	6.107
Totaal LASTEN	3.940.317	3.911.977	3.948.294
SALDO uit gewone bedrijfsvoering	- 18.000	- 81.345	- 43.645
Rentebaten en rentelasten	18.000	15.345	15.136
RESULTAAT	0	- 66.000	- 28.509

TOELICHTING OP DE BEGROTING

De boekjaarsubsidie is ten opzichte van 2024 geïndexeerd met 3,7%. De begroting voorziet daarmee in een provinciale subsidietoekenning van € 2.347.317. Dit is inclusief de exploitatiesubsidie van het Rijk voor de Monumentenwacht van € 156.566. De personeelskosten liggen in 2025 ongeveer op het niveau van 2024. De verhoging door indexatie is gelijk aan de lagere kosten door uitdiensttreding van twee project-medewerkers per 2025.

De activiteitenlasten vallen hoger uit dan vorig jaar omdat er projecten worden verwacht met een groter deel out-of-pocketkosten. De huisvestingskosten vallen lager uit dan eerdere jaren vanwege een nieuw huurcontract en een nieuw energiecontract.





ERFGOEDHUIS
ZUID • HOLLAND