



ERFGOEDHUIS
ZUID·HOLLAND

Archeologie en Faro in Zuid-Holland: welke rol speel jij?

Een onderzoek naar de toepassing van het Faro-gedachtegoed in het archeologisch speelveld van Zuid-Holland



Inhoud

H1	Inleiding	3
1.1	Inleiding	4
1.2	Doel	5
1.3	Aanpak	5
1.4	Leeswijzer	6
H2	Theoretisch kader	8
2.1	Stand van zaken huidig (online) debat	9
2.2	Context beide perspectieven	10
2.3	Complexiteit Faro en specifiek archeologie	16
H3	Interviews	17
3.1	Inleiding	18
3.2	Profiel schets	18
3.3	Betekenis van archeologie	23
3.4	Betekenis van Faro en bijbehorende begrippen	24
3.5	Samenwerking	32
3.6	Toegankelijkheid	35
3.7	Best practices, tips en kansen	40
H4	Enquête	43
4.1	Leeswijzer	44
4.2	Resultaten	45
H5	Conclusie en aanbevelingen	69
	Aanbeveling 1: Stap voor stap; relaties smeden en benutten	71
	Aanbeveling 2: Faro binnen en buiten de AMZ	71
	Aanbeveling 3: Een brede blik op archeologie	72
	Aanbeveling 4: Financiering	73
	Aanbeveling 5: Betere toegankelijkheid en ontsluiting archeologische kennis	74
	Bijlagen	75
	Bijlage 1: Begrippenlijst	76
	Bijlage 2: Onderzoeksverantwoording interviews	78
	Bijlage 3: Onderzoeksverantwoording vragenlijst	79
	Bijlage 4: Samenvatting resultaten	80
	4.1 Samenvatting resultaten interviews	80
	4.2 Samenvatting resultaten enquête	81

H1

Inleiding



1.1 Inleiding

“

Mensen zijn een beetje omnivoren, ze nemen van alles mee: fossielen, stukjes amber, en als het meezit ook nog weleens een artefact, maar ook gewoon vondsten die mensen hebben achtergelaten. Dus als je het over erfgoed hebt; ook zo krijg je soms een aardig idee van hoe onze samenleving in elkaar zit.

(Geïnterviewde zoeker op de Zandmotor)

”

Binnenkort wordt het Verdrag van Faro geratificeerd.¹ Dit verdrag stelt de mens, de samenleving en hun relatie met erfgoed centraal. Het doel is om daarmee het erfgoedveld democratischer, toegankelijker en inclusiever te maken, waardoor een brede opvatting van wat erfgoed is en kan zijn geborgd wordt. De bovenstaande uitspraak van de zoeker geeft al een indruk van deze brede opvatting van erfgoed.

Diverse vooronderzoeken zijn uitgevoerd om in kaart te brengen wat de Faro-werkwijze inhoudt en hoe deze kan worden gestimuleerd.² Dit heeft geresulteerd in een *Uitvoeringsagenda Faro*.³ Ook in de provincie Zuid-Holland zal het Verdrag van Faro worden toegepast in het erfgoedbeleid. Dit erfgoedbeleid is momenteel gecentreerd rondom de drie B's, namelijk: Beschermen, Benutten en Beleven van cultureel erfgoed. Hierbij komt in toenemende mate ook de sociale waarde van erfgoed centraal te staan. De provincie investeert daarom in het betrekken en bereiken van een breed publiek.⁴

De ontwikkelingen rondom de ratificatie van het Verdrag van Faro zijn van belang voor de gehele erfgoedsector, dus ook voor archeologie. Hoe kunnen we de principes uit het verdrag integreren in de huidige archeologische wet- en regelgeving? Moeten er nieuwe paden worden ingeslagen om het verdrag van Faro te verankeren? Hier doet de sector al een tijd onderzoek naar. Bijvoorbeeld naar publieksparticipatie en de rolverdeling binnen de sector.

Zuid-Holland kent niet alleen vele professionals die betrokken zijn bij archeologie in de provincie, maar ook talloze (erfgoed)vrijwilligers en enthousiastelingen die in hun vrije tijd bezig zijn met diverse archeologie-gerelateerde activiteiten. Met zoveel betrokkenen bestaan er vanzelfsprekend verschillende belangen, wensen en behoeften omtrent archeologie. Zo verschillen de meningen over wie waar en wanneer aan bepaalde activiteiten

¹ Ratificatie betekent het officieel bekrachtigen van een internationaal verdrag door een staat. Hierna treedt het Verdrag in werking.

² 2005: Raad van Europa (CoE) presenteert Verdrag van Faro

³ www.cultureelerfgoed.nl/onderwerpen/erfgoedparticipatie-faro/uitvoeringsagenda

⁴ www.werkenvoor.zuid-holland.nl/artikelen/de-provincie-als-beschermer-benutter-en-stimulator-van-cultuur-en-erfgoed

mee kan doen, bijvoorbeeld in het opstellen van archeologiebeleid, het uitvoeren van (gravend) onderzoek, het bestuderen van vondsten en uitwerken van vondstcomplexen of het beleefbaar maken van het archeologische erfgoed. Het is niet eenvoudig al deze belangen te verenigen en tegen elkaar af te wegen. Het is daarom belangrijk te weten waar we nu staan in het archeologisch speelveld in de provincie Zuid-Holland. Waar willen we heen als archeologieveld? Waar liggen de mogelijkheden, kansen en behoeften? Om antwoord te geven op deze vragen onderzocht Erfgoedhuis Zuid-Holland hoe de principes van Faro momenteel worden toegepast in de archeologische praktijk. Daarnaast is gekeken naar de wensen en behoeften van de doelgroep om meer in lijn te werken met deze principes.

De onderzoeksresultaten zijn in dit rapport opgenomen. Deze resultaten verschaffen inzicht in hoe de Faro-principes geïntegreerd kunnen worden in de werkzaamheden binnen het bredere archeologische speelveld. Maar ook hoe ze richting kunnen geven aan de adviseurs bij het Erfgoedhuis in het ondersteunen van professionele archeologen, beleidsmedewerkers bij gemeenten en de provincie, vrijwilligers en overige geïnteresseerden.

1.2 Doel

Dit onderzoek heeft als doel te begrijpen wat er in het archeologische veld in Zuid-Holland nodig is om (meer) volgens de principes van Faro te werken. Het beoogt daarmee:

- een doorsnede te geven van de verschillende betrokkenen in de archeologie in Zuid-Holland en de rollen die zij vervullen;
- de huidige status en behoeften omtrent Faro-gedachtegoed in de archeologische sector in Zuid-Holland in kaart te brengen;
- te onderzoeken welke mogelijkheden en kansen er liggen om verschillende betrokkenen binnen de archeologie te ondersteunen;
- aanbevelingen op te stellen voor het werken vanuit het Faro-gedachtegoed voor het archeologisch speelveld in Zuid-Holland.

Het rapport is hiermee mogelijk interessant voor het brede archeologische speelveld in Zuid-Holland: professionele archeologen, beleidsmedewerkers bij gemeenten of de provincie, vrijwilligers en geïnteresseerden in de archeologie van Zuid-Holland, maar ook voor het Erfgoedhuis zelf. Voor deze betrokkenen zijn aanbevelingen geformuleerd om het Faro-gedachtegoed in praktijk te brengen of nog verder uit te bouwen.

1.3 Aanpak

De hoofdvraag van het onderzoek luidt:

Wat heeft het archeologische veld in Zuid-Holland nodig om meer vanuit het Faro-gedachtegoed te werken?

De deelvragen zijn als volgt geformuleerd:

- Hoe ziet het huidige archeologisch veld in Zuid-Holland eruit? (Hoofdstuk 2)
- Wat is het Verdrag van Faro en hoe verhoudt het zich tot de huidige archeologie in Zuid-Holland? (Hoofdstuk 2)
- Wat zijn de wensen en behoeften van de betrokkenen bij de archeologie in Zuid-Holland? (Hoofdstuk 3 en 4)
- Waar liggen kansen om deze betrokkenen te ondersteunen? (Hoofdstuk 5)

Om antwoord te kunnen geven op de hoofdvraag en deelvragen zijn de volgende onderzoeksmethoden toegepast:

1 Semigestructureerde interviews

Het Erfgoedhuis heeft elf gesprekken gevoerd met verschillende betrokkenen in de archeologie in Zuid-Holland. De geïnterviewden zijn in drie categorieën ingedeeld: professionals, betrokkenen in groepsverband (veelal vrijwilligers bij een vereniging of stichting) en individuele betrokkenen (geïnteresseerden die niet verbonden zijn aan een vereniging of stichting).

Er is gekozen voor een semigestructureerde aanpak om het gesprek zo natuurlijk mogelijk te laten verlopen.⁵ Hiervoor zijn drie vragenlijsten gehanteerd; een voor de professional, een voor de niet-professional en een ingekorte versie bedoeld voor het interviewen van groepen (meer dan twee individuen).

2 Enquête

Om breed inzicht te krijgen in de wensen en behoeften van betrokkenen bij archeologie in Zuid-Holland is, naast het afnemen van interviews, gekozen voor het uitzetten van een vragenlijst. Dit brede doelgroepen- en behoeftenonderzoek heeft het Erfgoedhuis in samenwerking met onderzoeksbureau MWM2 uitgevoerd.

Het onderzoek is uitgezet onder een zo breed mogelijke doelgroep, met een leeftijd van 18 jaar en ouder. Wel is als voorwaarde voor deelname gesteld dat de respondent zich (individueel of in groepsverband) bezighoudt met het onderwerp archeologie in de provincie Zuid-Holland, of hier een interesse in of nieuwsgierigheid naar heeft.

1.4 Leeswijzer

We starten in hoofdstuk 2 met uitleg over het huidige archeologische stelsel en hoe dit zich verhoudt tot het Verdrag van Faro. In hoofdstuk 3 worden de resultaten uit de interviews beschreven en in hoofdstuk 4 de resultaten uit de enquête.

⁵ In een semigestructureerd interview is een deel van de vragen van tevoren voorbereid. Er kan echter afgeweken worden van deze vragen of er kan op worden doorgevraagd.

Het rapport sluit af met een conclusie en met aanbevelingen voor betrokkenen bij archeologie in Zuid-Holland; zowel voor professionals, betrokkenen in groepsverband als individuele betrokkenen. In het rapport worden begrippen gehanteerd die enige uitleg behoeven. Deze worden in de tekst aangegeven met een * en kunnen in de begrippenlijst in de bijlagen worden opgezocht.

Tot slot besteden we in de bijlagen van dit rapport aandacht aan de onderzoeksverantwoording, een samenvatting van de resultaten en de bovengenoemde begrippenlijst.

H2

Theoretisch kader



2.1 Stand van zaken huidig (online) debat

De aankondiging en de verschillende verkenningen in het kader van het Verdrag van Faro door onder andere de Rijksdienst voor het Cultureel Erfgoed (RCE*), hebben het huidige (online) debat over participatie binnen het archeologieveld flink aangewakkerd. Deze gesprekken vinden onder andere plaats tijdens verschillende bijeenkomsten en het online platform Faro van de RCE.⁶ Vragen die terugkomen zijn:

- Wie is het 'publiek'?
- Is het ook 'Faro' als projecten vanuit de professional worden gestuurd of geïnitieerd?
- Wat verstaan we onder participatie en wat zijn de huidige wettelijke kaders waarbinnen participatie zich afspeelt?
- En hoe moeten we hier binnen de Nederlandse archeologie vorm aan gaan geven?

Binnen eerdergenoemde gesprekken en onderzoeken wordt verkend hoe het gedachtegoed van het Verdrag van Faro op een goede en vooral duurzame manier verankerd kan worden in de Nederlandse archeologie. In dit hoofdstuk staan de volgende twee perspectieven centraal die in het huidige discours de boventoon lijken te voeren:

- 1 de huidige wet- en regelgeving (Malta-archeologie, artikel 9);
- 2 een mogelijke 'nieuwe' Faro-archeologie.

Beide hebben weliswaar overeenkomsten, maar baseren zich op een verschillend kernprincipe. In dit hoofdstuk kijken we naar de twee perspectieven, wat ze precies betekenen, hoe ze zich tot elkaar verhouden en welke ontwikkelingen zich in de toekomst kunnen voordoen.

Ontwikkelingen binnen de archeologie

2013 - 2018

NEARCH: onderzoek naar de verschillende dimensies van publieksparticipatie en nieuwe manieren van werken en samenwerken binnen de hedendaagse archeologie.

2021

Minister van OCW stuurt 'adviesvraag evaluatie erfgoedwet onderdeel archeologie' naar de Tweede Kamer en de Raad voor Cultuur.

Februari 2021

Onderzoek 'Goudriaan, R., Hopstaken, L., Swami-Persaud, a. en Zijlker, T. Inventarisatie publieksbereik archeologie in Nederland. DSP Groep, SiRM'.

Februari 2021

Onderzoek 'Londen, H. van, Dries, M. H. van den, & Landskroon, S. *Over lokalisme, liefdewerk en lonkend perspectief: Verkenning naar participatie en burgerinitiatief in de Nederlandse archeologie.* Universiteit van Amsterdam'.

Februari 2022

Onderzoek 'Archeologie bij de Tijd: aanbevelingen voor aanpassingen. Raad voor Cultuur'.

November 2022

Beleidsreactie van staatssecretaris Uslu verstuurd aan de Tweede Kamer.

November 2023

Presentatie voortgang verbeteracties op de Reuwendagen.

⁶ <https://faro.cultureelerfgoed.nl/welcome>

2.2 Context beide perspectieven

Het debat over 'publiek' en archeologie is niet beperkt tot de laatste jaren. Dat blijkt onder andere uit het frequente gebruik van artikel 9 uit het Verdrag van Malta, dat de basis vormt voor archeologische monumentenzorg in Nederland, in discussies over participatie in de archeologie.⁷ Aan de ene kant wordt artikel 9 als een mogelijke (gedeeltelijke) oplossing beschouwd, maar aan de andere kant wordt het ook aangehaald om een duidelijk verschil in denkwijze en grondslag tussen de twee verdragen te duiden.

2.2.1 | Het Verdrag van Malta: uitgangspunten

Het Verdrag van Malta, ondertekend in 1992 door de lidstaten van de Raad van Europa, gaat over de bredere omgang (behoud en bescherming) van het archeologische erfgoed. In 2007 werden in Nederland de uitgangspunten van dit verdrag vertaald in de Wet op de archeologische monumentenzorg (Wamz).⁸ Kort samengevat staan hierin de volgende uitgangspunten centraal:

- **Behoud in-situ:** het intact houden van archeologische waarden in de bodem.
- **Waarborging in ruimtelijke ordening:** het veiligstellen van archeologische waarden in het proces van ruimtelijke ordening⁹.
- **Behoud ex-situ:** buiten de oorspronkelijke (vind)plaats behouden van archeologie middels gravend archeologisch onderzoek, wanneer resten niet in de bodem behouden kunnen blijven. Hierbij is de verstoorder verantwoordelijk voor de kosten van het onderzoek en documentatie.

Sinds 2016 zijn de uitgangspunten van het Verdrag van Malta (1992) en de Wet op de archeologische monumentenzorg (Wamz) opgenomen in de Erfgoedwet.¹⁰ Opmerkelijk afwezig in de Nederlandse beleidsvertaling (Wamz en de Erfgoedwet van 2016) zijn specifieke artikelen omtrent publiek en participatie in de archeologie, zoals wel aanwezig in artikel 9 van het Verdrag van Malta. Artikel 9 verplicht elke partij om:

- 1 Voorlichtingscampagnes uit te voeren met als doel: bewustzijn bij het publiek te ontwikkelen over de waarde van het archeologische erfgoed en de bedreigingen voor dit erfgoed.
- 2 De toegang tot belangrijke bestanddelen van het archeologisch erfgoed te bevorderen, met name vindplaatsen, en tentoonstellingen van geselecteerde archeologische voorwerpen te stimuleren.

⁷ Bijvoorbeeld terug te vinden op het Faro Platform.

⁸ <https://wetten.overheid.nl/BWBR0021162/2008-01-01>

⁹ Onder de omgevingswet fysieke leefomgeving.

¹⁰ <https://wetten.overheid.nl/BWBR0037521/2023-05-01>

Artikel 9 werd in Nederland niet overgenomen.¹¹ Dat betekent niet dat ‘publiek’, zoals het in artikel 9 wordt omschreven, nooit in acht werd genomen. De meeste archeologen zien in dat erfgoed, en dus ook archeologie, een maatschappelijke meerwaarde kan hebben. Ze zijn zich bewust van een wereld buiten het traditionele archeologische werkveld, waarin allerlei ontwikkelingen plaatsvinden en waarin nu al deels kruisbestuiving bestaat. Dit wordt bevestigd door de vele initiatieven en projecten van de afgelopen decennia en het feit dat er, zij het veelal beperkt, ruimte voor deelname en inspraak is.

Wie het artikel leest, zal wellicht niet verbaasd zijn dat het in de gesprekken rondom het Verdrag van Faro opnieuw ter sprake komt. Artikel 9 lijkt uit te gaan van een principe van voorlichten en informeren van het publiek, de burger, als middel om draagvlak te creëren en het hogere doel van bescherming te dienen. Je zou kunnen zeggen dat er wordt uitgegaan van een vooropgestelde en zekere waarde en betekenis van het archeologische erfgoed. De burger wordt niet uitgenodigd om actief deel te nemen aan het bepalen van deze waarde(n). Er is weinig ruimte voor democratisering, waarbij iedereen de mogelijkheid heeft om deze waarden in twijfel te trekken en/of gezamenlijk met de burger vast te stellen.

Het gaat in dit geval niet zozeer om de daadwerkelijke participatie of democratisering van het archeologische speelveld, iets wat overigens ook niet de intentie van het artikel is. Bescherming wordt gerealiseerd door de ‘burger’ voorlichting te geven en niet zozeer te laten participeren. Het gaat om een door de archeoloog gestuurd narratief, gericht op het versterken van het ‘publieksbereik’. Een goede en belangrijke stap, maar hierin zit wel een duidelijk verschil met het Faro-gedachtegoed.¹² In Faro gaat de rol van de burger verder, zoals later in het hoofdstuk zal worden toegelicht. Het Verdrag van Faro laat een belangrijke verschuiving zien in hoe we ‘publiek’ definiëren, hoe we ernaar kijken en hoe we ermee omgaan.

Verder is het belangrijk te noemen dat de stevige verankering in de huidige wet- en regelgeving, inclusief strikte regulering (denk o.a. aan de certificeringsplicht), positief zijn geweest voor het archeologische werkveld en de professionalisering hiervan. Tegelijkertijd worden ze ook als een belangrijke barrière gezien voor de brede participatie binnen het veld. Zo klinken al jaren geluiden dat de kansen voor volwaardige deelname en betrokkenheid van vrijwilligers en geïnteresseerden als te beperkt worden ervaren. Dit onderzoek dient niet per se als een diepte-studie naar de mogelijkheden binnen de huidige wet- en regelgeving. Wel lopen er meerdere verkenningen en onderzoeken die dit onderwerp centraal stellen. In 2023 is bijvoorbeeld een samenwerking van betrokkenen in archeologie

¹¹ Verschillende redenen lagen hieraan ten grondslag. Bij de beleidsvertaling werd onder andere afgevraagd of wetgeving het beste middel was om de doelen uit het betreffende artikel te bereiken. Ook werd geopperd of publieksbereik niet beter lokaal kon worden ondergebracht in plaats van top-down bij en vanuit het Rijk. Meer hierover in De Groot, A., 2017. *Publieksbereik in de archeologie: Een internationale verkenning*. Amersfoort: Rijksdienst voor het Culturele Erfgoed.

¹² Zie ook ‘Londen, H. van, Dries, M. H. van den, & Landskroon, S., 2021. *Over lokalisme, liefdewerk en lonkend perspectief: Verkenning naar participatie en burgerinitiatief in de Nederlandse archeologie*. Universiteit van Amsterdam’, voor een heldere uiteenzetting over de verschillen tussen publieksbereik en -participatie en hoe deze soms door elkaar worden gebruikt.

begonnen met een onderzoek naar de concrete invloed van de wet- en regelgeving op de mogelijkheden voor vrijwilligers, gemeenschappen en burgerinitiatieven om actief deel te nemen aan de zorg voor archeologisch erfgoed.¹³

2.2.2 | Het Verdrag van Faro: uitgangspunten

Het Verdrag van Faro is in 2005 tot stand gekomen en werd in 2020 door meerdere Europese landen ondertekend. Nederland zal naar verwachting binnenkort overgaan tot ratificatie.¹⁴ Het is een kaderverdrag dat de principes en brede terreinen bevat waarop actie kan worden ondernomen. Maar geen enkele bepaling hierbinnen creëert afdwingbare rechten, elke lidstaat bepaalt zelf op welke manier zij hier gevolg aan geeft.¹⁵

Doel van het verdrag

Het belangrijkste uitgangspunt van het Verdrag van Faro is het democratisch beginsel. Dit houdt in dat iedere burger recht heeft op cultureel erfgoed en daarmee bepaalde verantwoordelijkheden heeft ten opzichte van dit erfgoed. Het doel van het verdrag is het tot stand brengen van een meer democratische samenleving door het behoud en duurzaam gebruik van erfgoed, wat op zijn beurt de levenskwaliteit voor iedereen verbetert. Het Verdrag van Faro wijkt af van eerdere verdragen en instrumenten met betrekking tot erfgoed en archeologie, zoals het Verdrag van Malta. Deze eerdere verdragen gingen uit van een intrinsieke en wetenschappelijke waarde van erfgoed of benadrukten het belang ervan voor culturele diversiteit, wat resulteerde in de noodzaak tot behoud. Faro ontkracht deze benadering niet maar verlegt het perspectief. Het bewaren, waarderen van en omgaan met erfgoed worden niet gezien als toevallige

Ontwikkelingen in het erfgoedveld

- 2005** Raad van Europa (CoE) presenteert Verdrag van Faro.
- 2018** De minister van Onderwijs, Cultuur en Wetenschap (OCW) kondigt onderzoek naar de mogelijke ratificatie van Verdrag van Faro door Nederland aan. De directie Erfgoed & Kunsten van het ministerie van OCW en de Rijksdienst voor het Cultureel Erfgoed (RCE) zetten het 'Programma FARO: de erfgoedgemeenschap centraal' op.
- 2021** Cultureel erfgoed voor en met iedereen – overwegingen bij het ratificeren Verdrag van Faro Van der Horst, Hopstaken en Soomeren. DSP.
- 2022** Verschillende onderzoeksrapporten waarin Faro-verkenningen zijn uitgevoerd door o.a. de RCE. Zie www.cultureelerfgoed.nl/onderwerpen/erfgoedparticipatie-faro/verkenningen.
- 2022** Onderweg naar Faro. Uitvoeringsagenda Faro (deel I). Rijksdienst voor het Cultureel Erfgoed.
- 2023** Kamerbrief van Gunay Uslu, staatssecretaris OCW met daarin een intentieverklaring voor het ondertekenen van het verdrag.
- 2023** Start van financiële regeling Uitvoeringsagenda Faro.
- 2024** Nederland heeft het Verdrag van Faro ondertekend.

¹³ 'Samen werken aan participatiemogelijkheden in de archeologie', lees [hier](#) meer.

¹⁴ Ratificatie betekent het officieel bekrachtigen van een internationaal verdrag door een staat. Hierna treedt het Verdrag in werking.

¹⁵ Zie het Verdrag van Faro en de toelichting hierop in van der Horst, A., Hopstaken, L., en van Soomeren, P., 2021. Cultureel erfgoed voor en met iedereen. Overwegingen bij het ratificeren Verdrag van Faro. DSP/ SiRM, 166-187. Vanaf hier 'DSP rapport'.

bijkomstigheden, maar als processen die op zichzelf al bijdragen aan de kwaliteit van het dagelijkse leven en toekomstige vooruitgang.¹⁶

Begrippen binnen het Verdrag van Faro

In het verdrag worden herhaaldelijk de begrippen 'cultureel erfgoed' en 'erfgoedgemeenschap' gebruikt. Deze begrippen worden in artikel 2 van het verdrag gedefinieerd ([zie 'een greep uit het verdrag'](#)). Bij het lezen valt op dat beide definities breed en misschien ook wel algemeen geformuleerd zijn. Dit is echter een bewuste keuze omdat Faro uitgaat van de interactieve aard van erfgoed. Erfgoed wordt gevormd en opnieuw gedefinieerd door menselijke acties, waardoor het dynamisch en veranderlijk is.

Het verdrag stelt ook dat cultureel erfgoed doorgaans wordt gedefinieerd door erfgoedgemeenschappen. Hierbij is opzettelijk gekozen voor een brede definitie die vertaalbaar is; een erfgoedgemeenschap beschrijft zichzelf. Je wordt deel van een erfgoedgemeenschap door waarde toe te kennen aan bepaalde aspecten van erfgoed en deze te willen doorgeven door middel van interactie met anderen. Het 'deel zijn van' vereist geen verdere actie; het hechten van waarde aan bepaalde aspecten is voldoende.¹⁷ Door deze fluïde definitie blijft de interpretatie van wat erfgoed is en kan zijn open en niet strikt begrensd. Kort gezegd, iets kan worden beschouwd als erfgoed zolang er waarde aan wordt gehecht door een gemeenschap.

Democratische participatie

Artikel 4 gaat over de rechten en verantwoordelijkheden van individuen met betrekking tot cultureel erfgoed ([zie 'een greep uit het verdrag'](#)). Het recht op cultureel erfgoed wordt hier geschetst als het vermogen om betrokken te zijn bij het erfgoed, het te helpen verrijken en ook om te profiteren van de eraan verbonden activiteiten. Hoewel het niet expliciet in het verdrag vermeld staat, bestaat er naast het recht om deel te nemen ook het recht om niet deel te nemen.¹⁸ Verder wordt benadrukt dat cultureel erfgoed, gezien als een algemeen belang, de grootst mogelijke democratische participatie en het uitoefenen van cultureel burgerschap rechtvaardigt.¹⁹ Wat deze participatie inhoudt wordt in het verdrag niet verder gedefinieerd. Dit lijkt bewust gedaan te zijn vanwege de diversiteit aan verschijningsvormen, wensen en 'gemeenschappen', waarvoor een eenduidige beschrijving moeilijk te geven is.²⁰

Wat zegt het verdrag wel over participatie? De lidstaten worden aangemoedigd om publieke betrokkenheid bij het evalueren van cultureel erfgoed te bevorderen en open discussies te faciliteren bij het prioriteren van erfgoed. Het is belangrijk dat alle standpunten worden verzameld en beoordeeld voor het nemen van besluiten. Terwijl partijen niet aan alle wensen hoeven te voldoen, dienen ze deze wel serieus te overwegen bij het stellen van prioriteiten en het nemen van besluiten. Vrijwilligersorganisaties kunnen hierbij een waardevolle rol spelen, bijvoorbeeld door het bieden van alternatieve perspectieven

¹⁶ Toelichting op het verdrag in DSP rapport, 178.

¹⁷ Toelichting op het verdrag in DSP rapport, 179.

¹⁸ DSP rapport, 180.

¹⁹ DSP rapport, 177.

²⁰ www.kennisknooppuntparticipatie.nl/wat-is-participatie/definitie-van-participatie/default.aspx

die beter aansluiten op de beleefwereld van gemarginaliseerde groepen. Het is essentieel om groepen die zich mogelijk uitgesloten voelen van cultureel erfgoed aan te moedigen om hun eigen visies op erfgoed te ontwikkelen, zodat ze kunnen deelnemen aan het democratische proces.²¹

Kortom, Faro gaat verder dan het 'publieksbereik' zoals in artikel 9 van het Verdrag van Malta wordt omschreven. Het gaat uit van een democratisch beginsel: ieder heeft recht op toegang tot cultureel erfgoed en kan daarmee bijdragen aan het waarderen van erfgoed. Door behoud en duurzaam gebruik van erfgoed streven we naar een meer democratische samenleving en daarmee een verbeterde levenskwaliteit voor iedereen. De betrokkenheid met erfgoed is al waardevol op zichzelf, los van de wetenschappelijke waarde. Ook stelt Faro dat cultureel erfgoed de grootst mogelijke democratische participatie rechtvaardigt.²² Deze participatie wordt verder niet gedefinieerd, maar het is wel belangrijk dat de autoriteiten burgers aanmoedigen mee te doen aan het identificeren, bestuderen, interpreteren, beschermen, behouden, presenteren en evalueren van erfgoed en dat de toegang tot erfgoed voor achtergestelde groepen wordt bevorderd. Vrijwilligersorganisaties kunnen hierin partners en constructieve critici zijn.

Een greep uit het Verdrag van Faro

Voor een beter begrip wordt een aantal belangrijke artikelen uitgelicht waar in dit rapport naar wordt verwezen.

Artikel 1 - Doelen van het Verdrag van Faro

De partijen bij dit verdrag komen overeen:

- a** te erkennen dat rechten die betrekking hebben op cultureel erfgoed inherent zijn aan het recht deel te nemen aan het culturele leven, zoals omschreven in de Universele Verklaring van de Rechten van de Mens;
- b** de individuele en collectieve verantwoordelijkheid ten opzichte van cultureel erfgoed te erkennen;
- c** te benadrukken dat het behoud van cultureel erfgoed en het duurzame gebruik ervan de ontwikkeling van de mens en de kwaliteit van leven tot doel hebben;
- d** de noodzakelijke stappen te ondernemen om de bepalingen van dit Verdrag toe te passen met betrekking tot:
 - de rol van cultureel erfgoed bij de opbouw van een vreedzame en democratische samenleving en bij de processen van duurzame ontwikkeling en de bevordering van culturele diversiteit;
 - grotere synergie van de competenties van alle betrokken publieke, institutionele en private actoren.

²¹ Toelichting op het verdrag in DSP rapport, 184-185.

²² DSP rapport, 177.

Artikel 2 - Begripsomschrijvingen

Voor de toepassing van dit Verdrag:

- a** is cultureel erfgoed een groep van hulpbronnen geërfd uit het verleden waarmee mensen zich identificeren, onafhankelijk van het bezitten ervan, als een reflectie op en uitdrukking van hun voortdurend evoluerende waarden, overtuigingen, kennis en tradities. Het omvat alle aspecten van de omgeving die voortkomen uit de interactie die in de loop der tijd tussen mensen en plaatsen heeft plaatsgevonden;
- b** bestaat een erfgoedgemeenschap uit mensen die waarde hechten aan bepaalde aspecten van cultureel erfgoed die zij, binnen het kader van publieke actie, willen behouden en aan toekomstige generaties willen overdragen.

Artikel 4 - Rechten en verantwoordelijkheden met betrekking tot cultureel erfgoed

De partijen erkennen dat:

- a** iedereen, individueel of collectief, het recht heeft de voordelen van het cultureel erfgoed te ondervinden en bij te dragen aan de verrijking ervan;
- b** iedereen, individueel of collectief, de verantwoordelijkheid heeft om het cultureel erfgoed van anderen in even grote mate als zijn eigen erfgoed te respecteren, en bijgevolg ook het gemeenschappelijk erfgoed van Europa;
- c** de uitoefening van het recht op cultureel erfgoed alleen onderworpen mag zijn aan die beperkingen die in een democratische samenleving noodzakelijk zijn om het publieke belang en de rechten en vrijheden van anderen te beschermen.

Artikel 12 - Toegang tot cultureel erfgoed en democratische participatie

De partijen verbinden zich ertoe:

- a** eenieder aan te moedigen deel te nemen aan:
 - het proces van de identificatie, bestudering, interpretatie, bescherming, het behoud en de presentatie van cultureel erfgoed;
 - publieke reflectie op en publiek debat over de mogelijkheden en uitdagingen die het cultureel erfgoed biedt;
- b** rekening te houden met de waarde die door elke erfgoedgemeenschap wordt gehecht aan het cultureel erfgoed waarmee zij zich identificeert;
- c** de rol van vrijwilligersorganisaties te erkennen, zowel als partners bij activiteiten en als constructieve critici van beleid voor cultureel erfgoed;
- d** stappen te nemen om toegang tot het erfgoed te verbeteren, met name voor jongeren en mensen in een achtergestelde positie, teneinde bewustwording te bevorderen over de waarde ervan, de noodzaak het te onderhouden en te behouden en de voordelen die eruit kunnen voortvloeien.

[klik om terug te keren naar de tekst](#)

2.3 Complexiteit Faro en specifiek archeologie

Faro brengt kansen, maar kent ook een behoorlijke complexiteit. We hebben in de dagelijkse praktijk te maken met soms strenge wet- en regelgeving, waaronder de Erfgoedwet. Anderzijds wordt hier over niet al te lange tijd het Verdrag van Faro aan toegevoegd. Zijn Malta en Faro te verenigen? Juridisch gezien: ja, want Faro leidt niet tot wetgeving en is bedoeld als aanvulling. De 'geest' van de twee is echter sterk verschillend. Malta gaat uit van de intrinsieke waarde van archeologisch erfgoed en de wetenschappelijke waarde die archeologisch onderzoek genereert. Archeologie wordt hierbij door academici veelal gedeut als: *de bestudering van menselijke activiteiten, samenlevingen en de ontwikkeling hiervan (verre verleden tot aan nu) aan de hand van materiële cultuur/fysieke overblijfselen*. Volgens de Wet op de archeologische monumentenzorg (Wamz, sinds 2016 opgegaan in de Erfgoedwet) wordt archeologisch erfgoed gedeut als *alle fysieke overblijfselen, zowel in als boven de grond, die bijdragen aan het verkrijgen van inzicht in menselijke samenlevingen uit het verleden*.²³

Het Verdrag van Faro gaat uit van de uiteenlopende waarden die de samenleving aan archeologisch erfgoed kan verbinden en bepleit een zo groot mogelijke participatie binnen dit archeologisch erfgoed. Bovendien kan veel meer archeologie of archeologisch erfgoed zijn dan binnen de kaders van de huidige wet- en regelgeving. Het is wat mensen bepalen wat het is; fluïde, dynamisch.

In de volgende hoofdstukken wordt aan de hand van resultaten uit interviews en enquête besproken wat betrokkenen in het archeologisch speelveld nodig achten om de huidige Malta archeologie 'meer Faro' te maken.²⁴

²³ <https://wetten.overheid.nl/BWBR0037521/2023-05-01>

²⁴ Het is goed op hierbij te vermelden dat we in deze gesprekken 'erfgoedtaal' hebben geprobeerd te vermijden omdat dit niet altijd aansluit op de beleving van de geïnterviewden. Sommige geïnterviewden zijn niet bekend met de beleidswereld waarin het Verdrag van Faro tot nog toe voornamelijk leeft. We hebben daarom gesproken over begrippen die aansluiten op Faro maar meer herkenning oproepen (betekenisgeving, samenwerking, toegankelijkheid).

H3

Interviews



3.1 Inleiding

In het kader van het onderzoek is een enquête uitgezet en zijn 11 semigestructureerde interviews afgenomen. In dit hoofdstuk worden de resultaten van de interviews besproken. De geïnterviewden zijn zorgvuldig gekozen, zodat deze groep een zo representatief mogelijke doorsnede van het archeologisch speelveld in Zuid-Holland vormt; variërend van vrijwilligers tot archeologische adviesbureaus. Deze betrokkenen zijn gevraagd naar hun visies, wensen en behoeften omtrent enkele specifieke thema's uit het Faro-gedachtegoed. De volgende thema's zijn in het interview aan bod gekomen:

- Profielschets
 - Hoe is de gemeenschap/organisatie bezig met archeologie (als de geïnterviewde dit zelf zo ervaart)?
- Betekenis van archeologie
 - Hoe duidt de geïnterviewde archeologie?
 - Waarom is de geïnterviewde bezig met archeologie?
- Betekenis van Faro en bijbehorende begrippen
 - Is de geïnterviewde bekend met het Verdrag van Faro en bijbehorende begrippen als erfgoedgemeenschap? Wat betekent dit voor diegene?
- Visies omtrent participatie
 - Hoe ziet de geïnterviewde participatie van vrijwilligers en het brede publiek binnen de archeologie voor zich?
 - Wat zijn de wensen en behoeften op het gebied van participatie in de archeologie?
- Samenwerking
 - Met wie wordt er samengewerkt en wat zijn de behoeften op het gebied van samenwerking?
- Toegankelijkheid
 - Hoe toegankelijk is archeologie in Zuid-Holland?
 - Hoe toegankelijk is de organisatie van geïnterviewde?

3.2 Profielschets

Aan het begin van elk interview is aan de deelnemers gevraagd zich voor te stellen. Aansluitend zijn enkele vragen gesteld over de activiteiten waarbij diegene betrokken is, in welk verband en hoe dit is ontstaan. Het doel van deze vragen was het opstellen van een profiel van mensen die zich bezighouden met archeologie in Zuid-Holland. Zoals reeds genoemd, omvatte deze groep een diversiteit aan mensen, waaronder professionals, vrijwilligers en personen die op een 'indirecte' manier bezig zijn met archeologie.

Tot de 11 geïnterviewden behoren:

Professionals

- Gemeentelijk beleidsadviseur erfgoed (één geïnterviewde).
- Archeologen bij een omgevingsdienst (twee geïnterviewden).
- Archeologen bij een archeologisch advies- en onderzoeksbureau (twee geïnterviewden).

Betrokkenen in groepsverband

- Archeologische werkgroep 1 (vier geïnterviewden).
- Archeologische werkgroep 2 (zeven geïnterviewden).
- Archeologisch park (een geïnterviewde).
- Historisch museum (twee geïnterviewden).
- Stichting voor het beheer van een kasteel en lokale geschiedenis (twee geïnterviewden).

Individuele betrokkenen

- Zoekers op het strand bij de Zandmotor (drie geïnterviewden).

In de praktijk hebben deze categorieën of gemeenschappen een sterke overlap. Een professional kan zich bijvoorbeeld in diens vrije tijd ook bezighouden met archeologie. De geïnterviewden werden daarom verzocht om de vragen vanuit hun huidige functie te beantwoorden. Hieronder volgt een korte profielschets van elke categorie; wie zijn ze en hoe zijn ze bezig met archeologie?

3.2.1 | Professionals

Tijdens het onderzoek hebben we gesprekken gevoerd met een gemeentelijk beleidsadviseur, met archeologen bij een omgevingsdienst en ten slotte archeologen bij een archeologisch onderzoeks- en adviesbureau. Dit heeft ons een helder beeld gegeven van de professionals die zich in de provincie met archeologie bezighouden en hoe zij naar verschillende thema's met betrekking tot het Verdrag van Faro kijken.

Gemeente

Voor het onderzoek is één beleidsadviseur cultuurhistorie van een Zuid-Hollandse gemeente geïnterviewd. Deze adviseur heeft zoals bij veel kleinere en middelgrote gemeenten een takenpakket dat erfgoedbreed is. Ook archeologie valt hieronder. De werkzaamheden bestaan uit het opstellen en harmoniseren van archeologie- en erfgoedbeleid en momenteel het aanpassen van beleidsregels aan de Omgevingswet, het coördineren van archeologisch onderzoek dat uitgevoerd wordt door bedrijven en het toetsen van de Programma's van Eisen (PvE's*) en onderzoeksrapporten. De beleidsadviseur geeft aan dat er niet altijd ruimte is voor het betrekken van publiek binnen het archeologisch onderzoeksproces, maar dat het belang zeker wordt ingezien. In het interview worden de volgende voorbeelden genoemd: medewerking aan een publieksuitgave na een opgraving, een tentoonstelling in een museum, informatieborden of educatie op scholen zijn in het interview genoemd.

Omgevingsdienst

De werkzaamheden van de geïnterviewde archeologen bij een omgevingsdienst vertonen veel overlap met die van de eerder besproken beleidsadviseur bij een gemeente. Deze archeologen, ook wel bekend als 'regio-archeologen', adviseren een groot aantal gemeenten zonder een eigen archeoloog of de benodigde expertise. Ze verstrekken advies in alle fasen van het archeologisch proces en behandelen alle relevante zaken met betrekking tot archeologie in de betreffende regio. Dit omvat onder meer toetsen van bestemmingsplannen, beoordelen van aanvragen voor omgevingsvergunningen en het beoordelen van andere officiële documenten, zoals een PvE voorafgaand aan een archeologisch onderzoek. De archeologen van de omgevingsdienst geven aan dat ze ook beschikken over uren die besteed kunnen worden aan archeologie en publiek. Ze verzorgen bijvoorbeeld archeologielessen op scholen en bieden ondersteuning of advies tijdens verschillende publieksgerichte projecten. Ondanks dat er uren voor zijn, is er niet altijd voldoende budget beschikbaar om al deze projecten te bekostigen of te leiden.

Archeologisch onderzoeks- en adviesbureau

In de provincie wordt archeologisch onderzoek veelal uitgevoerd door commerciële archeologische onderzoeks- en adviesbureaus. We spraken met twee medewerkers van een archeologisch adviesbureau werkzaam in Zuid-Holland. De werkzaamheden zijn divers en omvatten uitgebreid advieswerk en verschillende vormen van (gespecialiseerd) onderzoek, vaak binnen de Archeologische Monumentenzorg-cyclus (AMZ-cyclus*). Hierbij kun je denken aan het opstellen van bureauonderzoeken, verwachtings- en beleidsadvieskaarten, booronderzoeken en gravend en geofysisch onderzoek.

Uit het gesprek kwam naar voren dat het betrekken van publiek niet een standaard onderdeel is van de dagelijkse werkzaamheden van de geïnterviewden. Ze gaven echter aan dat hier altijd aan wordt meegewerkt wanneer de opdrachtgever (overheid of particulier), het bevoegd gezag (bijv. een gemeente) of een gemeenschap expliciet aangeeft dat deze deelname van belang is. Dit omvat onder andere het organiseren van open dagen, het meewerken aan publieksboeken, documentaires en nieuwsitems, het geven van lezingen en in sommige gevallen het gezamenlijk opzetten van kleine lokale tentoonstellingen en onderzoeksprojecten met vrijwilligers/geïnteresseerden. De geïnterviewde medewerkers vermelden ook dat het voor vrijwilligers soms mogelijk was om deel te nemen aan (gravend) onderzoek.

3.2.2 | Betrokkenen in groepsverband

Zuid-Holland kent verschillende verenigingen, werkgroepen en stichtingen die zich met diverse aspecten van de archeologie bezighouden.²⁵ Voor dit onderzoek hebben we gesproken met vijf organisaties. Ze zijn actief op het gebied van bronnenonderzoek,

²⁵ In dit rapport noemen we leden van archeologische verenigingen of werkgroepen vrijwilligers, in de interviews werd soms ook gesproken over 'amateurarcheologen'.

vondstdeterminatie, collectiebeheer, geofysisch onderzoek en sporadisch opgravingen. Daarnaast houden ze zich bezig met belangenbehartiging en het beleefbaar maken van archeologie, bijvoorbeeld door het organiseren en geven van rondleidingen, lezingen, workshops, of het ontwikkelen van publieksuitgaven.

Archeologische werkgroep

Voor het onderzoek zijn leden van twee archeologische werkgroepen geïnterviewd. De geïnterviewden geven aan op diverse manieren betrokken te zijn bij archeologie. Beide werkgroepen hebben wekelijks een vaste 'werkavond' waar leden en geïnteresseerden welkom zijn. Tijdens zo'n avond beginnen ze met koffie en thee, hebben ze de gelegenheid om bij te praten en daarna is er tijd voor leden om aan verschillende onderzoeken te werken. Beide werkgroepen gaven aan dat er veel mogelijk is en dat leden vrij zijn om hun eigen keuzes te maken. De activiteiten variëren van het schrijven van (specialistische) rapportages, het uitwerken van verschillende materiaalcategorieën tot het registreren van vondsten uit het depot.

De geïnterviewden werken op bepaalde vlakken samen met de gemeente of de gemeentelijke archeologische dienst. Bijvoorbeeld in de verschillende gemeentelijke archeologische depots waar ze bezig zijn met het inventariseren, uitwerken en/of fotograferen van vondsten.

De werkgroepen zijn daarnaast betrokken bij diverse activiteiten buiten de werkavonden, variërend van daadwerkelijke opgravingen en werkzaamheden in archeologische depots tot projecten voor en met een breder publiek. Zo heeft werkgroep 1 een creatief project gestart waaraan burgers meedoen die anders mogelijk niet bij de archeologie betrokken zouden zijn. Bij werkgroep 2 vinden deze activiteiten ook plaats, maar zoekt men in de stad tevens naar mogelijkheden voor archeologisch onderzoek binnen bouwhistorische onderzoeken. Verder worden (geologische) booronderzoeken uitgevoerd en worden er excursies georganiseerd naar archeologische musea of andere bezoeklocaties.

Archeologisch park

“

Je bent iets aan het opbouwen. Dat vind ik leuk daar zo.

(Lid van werkgroep over het park)

”

De vrijwilliger van een archeologisch park geeft aan dat dit park is ontstaan vanuit het idee om archeologie op een laagdrempelige manier beleefbaar te maken voor een breed publiek. Er vinden verschillende workshops plaats waarbij vrijwilligers en bezoekers aan de slag gaan met oude ambachten, materialen en technieken, er worden rondleidingen aan bezoekers en schoolklassen verzorgd en er vinden nog steeds bouwprojecten plaats om het park uit te breiden. De stichting houdt zich ook bezig met experimentele archeologie. Zo is er de ruimte te experimenteren met materialen en

technieken uit verschillende archeologische perioden en is het mogelijk op deze wijze onder andere nieuwe wetenschappelijke inzichten op te doen. Vrijwilligers en studenten spelen hierin een belangrijke rol. Voor het werven van vrijwilligers en bezoekers hoeft men niet flink te investeren. Dit gaat veelal via mond-tot-mondreclame. "Maar ik denk dat dat ook komt omdat ze zowel met geschiedenis als archeologie bezig zijn, met buitenwerk. Binnen dat buitenwerk heb je allerlei dingen die je kan doen. Van tuinonderhoud tot bomen hakken en huizen bouwen of rondleidingen geven. Dus het is voor elk wat wils", aldus de geïnterviewde van het archeologisch park. Archeologie is dus niet het enige wat mensen hier trekt.

Stichting voor beleving van een kasteel

Ook is gesproken met twee vrijwilligers die zich inzetten voor het behoud en het beleefbaar maken van een kasteel. De stichting stelt zich ten doel om "de inwoners - en met name de jeugd - te interesseren voor ons erfgoed en onze archeologie, voor onze historie en globaal van het ontstaan van Holland." Hiertoe ontwikkelen ze allerlei activiteiten en producten voor het publiek, van fiets- en wandelroutes, lespakketten, musicals, tentoonstellingen tot aan jeugdboeken.

Historisch museum

Ten slotte is gesproken met twee vrijwilligers, tevens bestuursleden, van een historisch museum. Dit museum beheert verschillende monumentale gebouwen, historische complexen en zorgt ervoor dat deze toegankelijk en beleefbaar blijven. De leden geven rondleidingen, doen historisch onderzoek, organiseren tentoonstellingen, ontwikkelen audiotours en doen aan onderhoud tijdens (vaste) klusdagen.

3.2.3 | Individuele betrokkenen/geïnteresseerden

Uit het onderzoek blijkt dat niet iedereen zich in groepsverband met archeologie bezighoudt. Daarom interviewden we drie individuen die actief zijn als zoekers op de Zandmotor. Deze mensen zoeken op het strand naar fossielen en artefacten en tonen een brede interesse in het verleden, die zich niet tot archeologie beperkt. De geïnterviewden geven aan dat er geen georganiseerde groep van zoekers bestaat, maar dat er onderling wel contact is. Ongeveer 50-100 mensen zoeken regelmatig op het strand, waarvan 10-15 mensen worden beschouwd als 'harde kern'. Deze harde kern neemt regelmatig deel en heeft contact met een aantal archeologen/paleontologen.

Uit de interviews blijkt ook dat een deel van de activiteiten zich online afspeelt en zoekers actief zijn op online fora en Facebook (zoals de groep 'Steentijdvondsten'). De geïnterviewden ervaren de sfeer tussen de zoekers onderling over het algemeen als prettig. De meeste mensen groeten elkaar, maken een praatje en staan ervoor open om nieuwkomers iets te leren, mits je je "normaal gedraagt".

3.3 Betekenis van archeologie

Zoals beschreven in hoofdstuk 2 zijn er verschillende definities voor het begrip 'archeologie' als wetenschap. Deze definities gaan echter niet of nauwelijks in op wat archeologie betekent voor de betrokkenen en geïnteresseerden zelf. Aan de geïnterviewden is daarom gevraagd naar hun begrip en perceptie van archeologie. Hebben ze het gevoel daadwerkelijk met archeologie bezig te zijn? En hoe zouden ze het begrip 'archeologie' uitleggen? Wat drijft de geïnterviewden om hiermee bezig te zijn?

De geïnterviewden die op professionele basis (gemeente, onderzoeksbureau en omgevingsdienst) met archeologie bezig zijn, gaven, niet geheel verrassend, aan dat ze zich onderdeel voelen van het archeologisch speelveld. Ze hebben een goed beeld van wat archeologie inhoudt en wat het voor hen persoonlijk betekent. Hun definitie van archeologie sluit in grote lijnen aan bij de meer wettelijke en wetenschappelijke omschrijvingen van het vak en de taken van een archeoloog.

Voor de andere geïnterviewde groepen ligt dit anders. Hoewel sommigen (niet-professionele) geïnterviewden in hun vrije tijd bezig zijn met het zoeken naar artefacten of fossielen, heeft niet iedereen het gevoel daadwerkelijk bezig te zijn met archeologie en niet iedereen voelt zich onderdeel van het archeologische speelveld. Dit geldt met name voor de individuen en vrijwilligers. Bij doorvragen naar de reden van dit gevoel, kon niet altijd een duidelijk antwoord worden gegeven. Geïnterviewden, waaronder zoekers op de Zandmotor en anderen die buiten een archeologische werkgroep actief zijn, suggereren dat dit mogelijk te maken heeft met de traditionele definitie van archeologie en de heersende perceptie; het idee dat archeologen graven en onderzoek doen, onderworpen zijn aan strikte wet- en regelgeving en een specifieke opleiding vereisen. Soms zijn de geïnterviewden toevallig betrokken geraakt bij activiteiten en is hun motivatie niet direct gerelateerd aan archeologie zelf.

Enkele citaten illustreren deze gedachten:

“

Archeologie zie ik echt meer als ordenen, informatie vergaren en alles zo precies in kaart brengen. (Zoeker op de Zandmotor)

”

“

Ik voel me niet onderdeel van de archeologie, ik heb geen archeologiepet op. Ik vind het wel nuttig. Het is wel een hoofdstuk dat we aandacht zouden moeten geven. (Bestuurslid van een historisch museum)

”

“

Nee, amateuropaleontoloog of amateurarcheoloog zou ik mezelf niet willen noemen. Dat vind ik een beetje te ver gaan. Daarvoor vind ik dat ik te weinig kennis heb en dat het toch te veel aan de oppervlakte blijft.

(Zoeker op de Zandmotor)

”

Op de vraag of diegene bezig is met archeologie antwoordde de zoeker op de Zandmotor: “Nee, niet met archeologie. Meer met de geschiedenis die erachter zit. Dat is ook wel archeologie.” Zo blijkt dat juist tijdens een gesprek bewustwording ontstaat over wat dit archeologie is en hoe iemand zich hiertoe verhoudt.

Als we kijken naar de motivaties om bezig te zijn met archeologie, of vormen van archeologie, worden diverse redenen genoemd. Hoewel er nuanceverschillen zijn, noemen leden van werkgroepen en geïnteresseerden diverse drijfveren om met archeologie bezig te zijn: in aanraking komen met het verleden, het mysterie, de ‘kick’ die dit geeft en de verbeelding die wordt aangesproken. Een zoeker op de Zandmotor omschreef dit treffend: “Ik vond het toch altijd wel gaaf als je iets opraapt, vooral de artefacten. En dat je dan beseft: ik ben de eerste die dit weer opraapt nadat het al tienduizend jaar in de bodem heeft gelegen.” Ook kan een sociaal aspect een rol spelen. Een van de leden van een werkgroep gaf aan dat het niet alleen “gezellig” en “interessant” is, maar dat je binnen de archeologie en de vereniging ook “een ontzettende brede doorsnee aan mensen tegenkomt”. Er werd benadrukt dat de verscheidenheid aan interacties en interesses het juist leuk maakt: “je hebt het nooit over één ding of zo.”

Sommige professionals benadrukken dat de kracht van archeologie deels schuilt in de mooie, bijzondere en “leuke verhalen” die hiermee verteld kunnen worden. Een beleidsadviseur bij een Zuid-Hollandse gemeente onderstreept het belang hiervan en merkt op dat dit niet moet worden onderschat. Deze persoon constateert dat “heel veel mensen het interessant vinden” en dat er aansluiting wordt gevonden wanneer er kansen voor beleving worden benut. Hoewel zowel professionals, geïnteresseerden als vrijwilligers archeologie beschouwen als meer dan alleen wetenschap, wordt het ook gezien als een drijfveer om bezig te zijn met onderzoek en wetenschap. Binnen alle groepen lijkt men hierin een evenwicht te zoeken.

3.4 Betekenis van Faro en bijbehorende begrippen

3.4.1 | Faro en erfgoedgemeenschap

Bij de start van het onderzoek was onduidelijk of het begrip ‘Faro’ en gerelateerde begrippen zoals ‘erfgoedgemeenschap’ al bekend waren bij zowel professionals als niet-professionals. Is het bijvoorbeeld zinvol om deze termen in gesprekken te gebruiken?

Aan de geïnterviewde professionals is gevraagd of ze bekend zijn met het Verdrag van Faro. Sommigen hadden er weleens van gehoord, maar begrepen nog niet precies wat het inhoudt en wat er van hen werd verwacht. Ook bleek dat zij zich tot nu toe nog niet bezighielden met het verdrag omdat het doel en de relevantie nog niet volledig duidelijk waren. Een geïnterviewde bij een omgevingsdienst geeft aan dat het essentieel is om duidelijkheid te krijgen over wat er van hen verwacht wordt, zodat hier concreet uitvoering aan gegeven kan worden. Een gemeenschapsgevoel wordt nu nog lang niet altijd ervaren. Dat blijkt ook uit de diverse reacties op de vraag of het begrip Faro al bekend is en of de geïnterviewde zich onderdeel voelt van een gemeenschap:

“

Dat zegt me helemaal niks, erfgoedgemeenschap. Ook met Faro; ik houd me daar eigenlijk niet mee bezig. Ik zie wel publicaties verschijnen bij de RCE. Maar als je op bijeenkomsten vraagt “valt het op een A4'tje uit te leggen?” Nee, dat kunnen ze niet. [...] hoe moet ik het dan aan vrijwilligers gaan vertellen? (Professional bij een omgevingsdienst)

”

“

Wij zijn wel lid van het convent van gemeentelijke archeologen, maar ik heb zelf het idee dat we een enorme verzuiling binnen de archeologie hebben. Met de RCE doen we niks. We hebben wel wat contacten, projectmatig, met de provincie. [...] Met buurgemeenten, met buurarcheologen hebben we weinig contact. (Professional bij een omgevingsdienst)

”

“

Ik werk al eeuwenlang binnen een commercieel bedrijf, dus mijn gemeenschap, als je dat zou willen zeggen, betreft toch een beetje de archeologische bedrijven. Maar zou ik zeggen: ik voel me nu verbonden met de mensen die bij de provincie Zuid-Holland archeologie doen? Nee, ik denk dat daar juist vaak discussie zit: wie is waar verantwoordelijk voor, wie bepaalt wat? [...] We missen echt wel iets gemeenschappelijks. (Professional bij een archeologisch adviesbureau).

”

Leden van de archeologische werkgroepen is tevens gevraagd hoe de sfeer onderling is en of er sprake is van een 'gemeenschapsgevoel' binnen de eigen organisatie. Uit de antwoorden blijkt dat de onderlinge sfeer gemoedelijk en positief is. Hoewel er niet expliciet wordt gesproken van een gemeenschapsgevoel, worden vaak woorden gebruikt die wel een zekere verbondenheid aanduiden. Werkgroep 1 geeft aan dat sprake is van een "groot saamhorigheidsgevoel" en noemt dit een belangrijke eigenschap van de vereniging. Volgens een ander lid van deze werkgroep heeft de vereniging ook een "hele belangrijke sociale rol" voor de leden.

De geïnterviewden van werkgroep 2 lijken dit ook zo te ervaren: “Mensen komen voor de gezelligheid en ook om iets te leren.” Als de samenwerking met andere verenigingen of organisaties wordt besproken ervaart men echter geen gemeenschap: “Dat vind ik wat overdreven. Het zijn allemaal eilandjes met weggetjes en bruggetjes naar elkaar.” (Lid van werkgroep 1).

Betekent dit dan dat men nog niks met ‘Faro’ doet? Integendeel! Alle geïnterviewden blijken in de praktijk al meer in lijn met Faro te handelen en te denken dan ze zich soms bewust zijn. Het verdrag en de termen worden echter niet als zodanig genoemd. Zo wordt op verschillende vlakken door diverse organisaties en gemeenschappen al samenwerking gezocht; er zijn bijvoorbeeld zoekers op de Zandmotor die in WhatsAppgroepen zitten en met professionals in contact staan. Ook probeert men op verschillende manieren minder bekende doelgroepen te bereiken en participatievormen te initiëren door samen met gemeenschappen projecten in een stad te organiseren (o.a. genoemd door professionals van een gemeente en een commercieel archeologisch advies- en onderzoeksbureau), door het organiseren van open dagen en het opzetten van tentoonstellingen of workshops.

Vanuit zowel de werkgroepen, musea, als de professionals lijkt er een behoefte te zijn om, waar mogelijk, meer te werken volgens wat we nu ‘Faro-principes’ noemen. Zowel professionals als vrijwilligers en geïnteresseerden zijn in hun dagelijkse werk al actief bezig met het zoeken naar verbindingen en willen hun netwerken graag uitbreiden. Door musea en werkgroepen worden onder andere de buurt en internationale gemeenschappen genoemd. Onder professionals wordt bovendien gekeken naar wat nodig is om verbinding te leggen en de democratie te bevorderen. Een geïnterviewde beleidsmedewerker benadrukt het belang van integraal werken binnen het gemeentehuis, een professional bij een archeologisch onderzoeks- en adviesbureau geeft treffend aan dat dit tijd kost en het ook een verandering in denkwijze van professionals zal vereisen.

3.4.2 | Visies omtrent participatie

In hoofdstuk 2 is al beschreven dat participatie een containerbegrip is met verschillende betekenissen, afhankelijk van de context.²⁶ Deze veelzijdigheid maakt het begrip lastig te definiëren, wat ook tot uiting komt in de interviews. Niet iedereen wil hetzelfde met erfgoed en archeologie en er zijn verschillende gedachten over participatie, democratisering en de toepassing of haalbaarheid hiervan. Welke verantwoordelijkheid heb je, of zou je kunnen hebben, als professional ten opzichte van vrijwilligers en het bredere publiek? En hoe zit dit bij vrijwilligers ten opzichte van het bredere publiek?

²⁶ www.kennisknooppuntparticipatie.nl/wat-is-participatie/definitie-van-participatie/default.aspx

Participatie en gemeentelijk beleid

Tijdens een gesprek met een beleidsadviseur werd duidelijk dat er binnen de gemeente een sterke bereidheid bestaat om te onderzoeken hoe geïnteresseerden betrokken kunnen worden bij gemeentelijke besluiten en hoe participatie mogelijk gemaakt kan worden. Hier kan het gaan om het inhoudelijk meedenken en het deelnemen aan processen, bijvoorbeeld rondom selectiebeleid. Bovendien wordt ernaar gestreefd om meer met archeologische opgravingsgegevens te doen dan enkel het produceren van -voor veel inwoners ontoegankelijke- archeologische basisrapportages: "Indien mogelijk minder onderzoek en meer beleving." Dit betekent niet dat onderzoek niet langer relevant is en moet worden stopgezet, maar eerder dat er wordt gekeken naar het verkennen van mogelijkheden buiten traditioneel onderzoek. Voorbeelden van deze mogelijkheden, zoals aangedragen door de beleidsadviseur, zijn onder andere exposities, publiekpublicaties, informatieborden en reconstructies. Mogelijk zijn er andere vormen die vanuit gemeenschappen worden aangedragen en nu misschien niet in beeld zijn. Hierbij wordt wel benadrukt dat de mogelijkheden deels afhangen van de beschikbare budgetten, de bereidheid en de beschikbaarheid van ontwikkelaars, archeologen en beleidsmedewerkers. Dit geldt eveneens voor andere professionals en werkgroepen. Het vraagt een investering van zowel tijd als geld; middelen die niet altijd ruim voorhanden zijn.

Een ander belangrijk punt dat door de professionals, waaronder de beleidsadviseur, wordt aangekaart is het feit dat archeologie en (wetenschappelijk) onderzoek niet altijd een doel op zich hoeven te zijn. De focus op het grotere verhaal is ook van belang. Het inzetten op dit verhaal en op de beleving ervan, kan zodoende ook bijdragen aan een breder draagvlak voor archeologie. Desalniettemin wordt aangegeven dat het voor de gemeente moeilijk is om een goede afweging te maken over welk archeologisch onderzoek geschikt is, welke meerwaarde het heeft voor het grotere verhaal, welke mogelijkheden er liggen voor participatie, en op welke momenten binnen het archeologische proces of bij welke gemeentelijke taken dit mogelijk of wenselijk is.

Vervolgens is er gesproken over de mogelijkheid voor inwoners om mee te denken en beslissen over archeologie, de meerwaarde en de beleving. In de gemeente van de geïnterviewde beleidsadviseur zijn hier inderdaad mogelijkheden voor. Ook blijkt dat in het verleden diverse participatietrajecten zijn gefaciliteerd, door actief mogelijkheden op te zoeken in het archeologische proces (specifiek opgravingstraject) en het organiseren van inspraakavonden.²⁷ In de praktijk blijken representativiteit en wederzijds vertrouwen aandachtspunten te zijn in een succesvol participatieproces. Het kan bijvoorbeeld gebeuren dat vooral de 'usual suspects', zoals leden van archeologische werkgroepen of historische verenigingen, reageren. Een andere mogelijkheid is dat inwoners niet of te laat op de hoogte zijn en pas reageren na het beëindigen van het participatietraject,

²⁷ Participatie vanuit het perspectief van de beleidsmedewerker, wij gaan hier verder niet in op welke vormen al dan niet 'participatie' zijn. Zie bijvoorbeeld 'Sherry R. Arnstein, 1969. "A Ladder of Citizen Participation," Journal of the American Planning Association, Vol. 35, No. 4'.

op het moment dat de definitieve plannen bekend worden gemaakt. Vanuit het perspectief van inwoners kan het gevoel ontstaan dat participatie beloofd wordt, maar dat er geen 'echte' participatie plaatsvindt.²⁸ Ook kan het zijn dat inwoners het gevoel krijgen dat hun mening als minder belangrijk wordt gezien als de gemeente hier geen gehoor aan geeft. Dit kan het vertrouwen schaden en participatieprocessen bemoeilijken, aldus de geïnterviewden.

Participatie binnen de AMZ-cyclus: professionals en vrijwilligers

Een deel van de geïnterviewden geeft aan niet alleen in brede zin mee te willen beslissen over bijvoorbeeld de waarde van archeologisch erfgoed, maar ook graag deel te willen nemen aan archeologisch veldonderzoek en dan vooral archeologische opgravingen. Dit zijn vaak leden van archeologische verenigingen, -werkgroepen en vrijwilligers. Enkele geïnterviewde professionals, waaronder die bij een archeologisch onderzoeks- en adviesbureau, vermoeden dat de groep die graag zou willen deelnemen aan archeologisch veldonderzoek betrekkelijk klein is. Op basis van dit onderzoek kan echter niet worden vastgesteld hoe groot de totale groep is die dit wenst. De geïnterviewden zijn het over het algemeen eens dat de mogelijkheden voor participatie binnen de AMZ-cyclus, al zij het voor die vermoedelijk kleine groep, wel onderzocht kunnen worden. Zo zou er gezamenlijk gekeken kunnen worden naar democratisering van het archeologische speelveld en naar welke fases van het archeologisch proces zich lenen voor deelname van vrijwilligers. Laatstgenoemde roept zeker bij professionals nog vragen op, ondanks dat er een grote welwillendheid bestaat hiermee aan de slag te gaan. Bijvoorbeeld over waar en hoe directe inpassing mogelijk is, om hoeveel ruimte voor deelname het gaat, wie dit bekostigt en wie dit begeleidt. Twee uitspraken van verschillende professionals illustreren dit 'Faro en Malta-spanningsveld' en de verschillen hierin goed:

“

Vergelijk het met een bouwbedrijf. Daar komt ook niet iemand die heel erg van klussen houdt even meewerken. Nou ja, dat hebben wij ook. Ja, met apparatuur omgaan. Strengere regels. (Professional bij een archeologisch advies- en onderzoeksbureau)

”

“

Dat is hetzelfde als je bijvoorbeeld zegt: Iedereen mag fietsen, je mag overal komen, maar als jij pakketjes gaat bezorgen op de fiets heb je een vergunning nodig. Dan denk je: hé, waar hebben we het hier over? Dat is nou de hele doodsklap. (Professional bij een omgevingsdienst)

”

²⁸ Zie voor meer over participatie en schijnparticipatie Arnstein, 1969.

Aansluitend is gevraagd naar de mogelijkheden voor bottom-up initiatieven binnen de kaders van de huidige –wet- en regelgeving in de provincie. Eerder aangehaalde complexiteit komt ook hier terug. Enerzijds komt uit de interviews naar voren dat het goed is kansen en mogelijkheden te onderzoeken en blijkt dat professionals bereid zijn te kijken hoe het archeologische speelveld democratischer kan worden. Anderzijds hebben geïnteresseerden en leden van verenigingen en werkgroepen het gevoel dat er te weinig handen en voeten wordt gegeven aan mogelijkheden voor participatie die in theorie bestaan. “Een commerciële partij zal dan zeggen: ja, iedereen mag meedoen. Maar als men niet weet dat dat kan of dat er allerlei aanvullende eisen worden gesteld... Dat is wel lastig. Tussen de praktijk en de theorie zit een groot gat.” (Vrijwilliger bij archeologisch park over bottom-up initiatieven in de archeologie).

Initiatief tijdens projecten

De respondenten zijn ook gevraagd naar hun mening en ideeën over waar participatie van het publiek kan worden ondergebracht, waar nu kansen liggen, wie hierin allemaal een rol zouden kunnen spelen en wat er nu nodig is om dit te verkennen. Uit de interviews komt duidelijk naar voren dat hierover verschillende meningen bestaan en de antwoorden sterk uiteenlopen. Dit lijkt deels verband te houden met het feit dat de ‘archeologie’ en alle activiteiten die hiermee samenhangen zeer divers zijn, en dat er geen kant-en-klaar participatiesjabloon is dat op elke situatie toegepast kan worden.

Soms is daarom niet duidelijk welke mogelijkheden, kansen of bevoegdheden er zijn om participatie mogelijk te maken en of dit überhaupt verplicht gesteld kan worden in de praktijk. De geïnterviewde beleidsadviseur zegt hierover: “Je kunt als gemeente in de uitvraag naar zo’n archeologisch bureau stellen dat er bijvoorbeeld minimaal één open dag moet zijn, of dat de archeologen aanwezig zijn voor een toelichting. Dat hebben wij wel gedaan, toen waren wij initiatiefnemer. Maar volgens mij hebben wij dit nog nooit opgelegd bij een externe initiatiefnemer. Ik weet ook niet of het kan qua wetgeving. Ja, misschien met dat nieuwe Verdrag van Faro. Ik weet het niet...”

Uit de interviews blijkt daarnaast dat er in de praktijk verschillende interpretaties bestaan over wat er binnen de huidige wet- en regelgeving mogelijk is, met name als het op gravend onderzoek aankomt. De beleidsadviseur van een gemeente geeft aan: “Volgens mij voorziet Malta alleen in onderzoek als het verstoord dreigt te worden, toch? Dus niet onderzoek voor interesse. Dat kan helemaal niet.” Een professional bij een omgevingsdienst denkt dat er wel een mogelijkheid ligt voor onderzoek dat vanuit geïnteresseerden wordt geïnitieerd: “Zonder dat daar een bouwplan aan ten grondslag ligt, kun je in mijn optiek gewoon zeggen: we gaan daar onderzoek doen, punt. Maar of dat wettelijk mag...”

Vrijwilligers en geïnteresseerden zien een grote rol voor gemeenten en archeologische onderzoeks- en adviesbureaus. Een vrijwilliger bij een archeologische werkgroep geeft bijvoorbeeld aan dat de commerciële bureaus vaker vrijwilligers in moeten schakelen. Zij hoeven dit niet per se te bekostigen, maar het zou wenselijk zijn de vrijwilliger voldoende gelegenheid te bieden om mee te kunnen doen. Hierbij gaat het niet

enkel om opgravingen, maar om het brede spectrum van archeologisch onderzoek. Uit de interviews met professionals komt naar voren dat hier zeker mogelijkheden liggen en deze in het verleden ook zijn benut wanneer de kans zich voordeed, maar dat de praktijk toch wat weerbarstiger is. De professionals hebben in de interviews verschillende redenen genoemd waar men in de praktijk tegenaan loopt en waardoor structurele participatie misschien minder frequent voorkomt dan nu wenselijk wordt geacht.

Deze redenen zijn onder andere:

- Niet alle projecten lenen zich voor alle vormen van participatie.
- De mogelijke toenemende kosten brengt men liever niet bij opdrachtgever onder.
- Complexiteit rondom planning, projecten moeten op relatief korte termijn starten.
- Medewerkers hebben beperkte tijd en ruimte.
- Werkzaamheden vinden hoofdzakelijk doordeweeks en tijdens kantooruren plaats.
- De strenge (veiligheids)regels waaraan bedrijven zijn gebonden.

De uitdagingen worden doeltreffend omschreven door een lid van een archeologische werkgroep die tevens werkzaam is bij een archeologisch bedrijf: "Je staat op hele korte termijnen te werken. De opdrachtgever zegt: "Het kost geld. Moet ik daarvoor betalen?" Dus alles moet snel, snel, snel. Er blijft dan inderdaad weinig tijd over. Goede opdrachtgevers heb je ook, die het echt interessant vinden, die het niet uitmaken of je een week langer staat te werken of niet. Maar normaal gesproken zien ze je het liefste gisteren al vertrekken. Dus dat maakt het gewoon lastig." Ook een medewerker bij een omgevingsdienst geeft aan hierdoor soms in spagaat te zitten: "Maar ik kan toch niet tegen een particulier zeggen: Voor uw huis van 105 m² moet ik toch een onderzoek gaan aanbevelen van 10.000 euro, want geïnteresseerden vinden dat toch zo belangrijk. Inhoudelijk sta ik er niet achter. Ja, kom dan maar met een oplossing." (Professional bij een omgevingsdienst)

Onder andere professionals bij een archeologisch onderzoeks- en adviesbureau geven aansluitend aan dat dit niet betekent dat er geen ruimte is voor participatie of dat dit er niet moet komen, maar wel dat het belangrijke punten zijn om te overwegen. Hieraan werd nog toegevoegd dat het werken met publiek ook andere skills vergt van de medewerkers: "Het is ook een vak apart, hè? Met publiek omgaan is echt heel anders dan goede opgravingen doen. Het vergt andere mensen. Er zijn veldarcheologen die fantastisch verhalen vertellen met zo'n open dag, maar er zijn er ook die dat helemaal niet leuk vinden, die introvert zijn." Daarnaast geven de medewerkers aan dat het inzetten van vrijwilligers zeker kan en ook gebeurt wanneer hier gelegenheid voor is. Het zou echter geen vervanging moeten zijn van het professionele werk, maar eerder een vorm van archeologisch onderzoek dat naast het reguliere werk bestaat: "Het moet niet in de plaats komen van ons professionele werk. Wij hebben het ook zo ingericht in Nederland. Er zijn professionals die volgens geijkte kwaliteitsnormen het werk doen. Dat kan je niet zomaar even vervangen door een publieksopgraving. Er is heel veel mogelijk met een publieksopgraving, maar het is toch echt een andere vorm van archeologisch onderzoek."

Hierin staan ze niet alleen. Zowel de leden van de werkgroepen als de andere professionals die zijn geïnterviewd, suggereren dat het wellicht verstandig is om buiten de AMZ-cyclus om te kijken naar een mogelijke structurele oplossing. Ze zijn van mening dat er zodoende meer mogelijk wordt en er een werkbaar alternatief kan worden gevonden.

Kansen om participatiemogelijkheden te verruimen/vergroten

Tijdens de interviews zijn de deelnemers gevraagd naar concrete suggesties om participatie in het archeologische speelveld in Zuid-Holland te versterken en vergroten.

Een aantal suggesties zijn:

- Het opstellen van een ingekort en flexibel PvE 'light' voor onderzoek met publiek.
- Het verplichtstellen van participatie in de aanbesteding of voorwaardenstellende fase.
- Een evaluatie van hoe dit laatste de afgelopen jaren in de provincie heeft plaatsgevonden.
- Het helder communiceren van ideeën en plannen voor projecten: "Als de AWN* iets wil, laat dat gewoon toetsen door de gemeentelijk archeoloog, wie dan ook. Wij kunnen wel kijken of dat kan en of dat wel mag." (Professional bij een omgevingsdienst)

Over de vraag of deze taak bij de gemeente of provincie moet worden belegd, bestaat geen eenduidig antwoord. Volgens sommige geïnterviewden is het beter om het bij de provincie onder te brengen. In provinciale onderzoeksagenda's zou bijvoorbeeld al benoemd kunnen worden welke thema's en onderzoeken zich lenen voor publieksbereik en participatie en in welke vormen.

“

Ik zou de toekomst positief inzien als de gemeente gaat over het wel of niet inzetten van amateurs. Die hele provincie en de RCE, dat die buiten beeld zijn.
(Professional bij een omgevingsdienst)

”

Ook zijn de meeste geïnterviewden het eens dat het draagvlak voor archeologie niet wordt vergroot wanneer alle kosten voor participatie bij de opdrachtgever (verstoorder) komen te liggen. Hiervoor zijn andere geldstromen nodig. Vaak wordt een pot vanuit een overheid genoemd, al dan niet de gemeente, de provincie of het Rijk. Hierover klinken verschillende geluiden: ofwel onderbrengen bij de gemeente omdat die er het dichtst opzit en meestal bevoegd gezag is. Ofwel vanuit de provincie, waarbij het hele jaar door kan worden ingediend. Een professional bij een archeologisch advies- en onderzoeksbureau gaf voor het onderbrengen bij de provincie of het Rijk de volgende verklaring: "Dan kan je het net op een iets groter schaalniveau bekijken, op gemeentelijk niveau zit je met allerlei particuliere initiatieven."

3.5 Samenwerking

Met wie werken de geïnterviewden samen? Uit de gesprekken bleek veelal dat men verschillende vormen van samenwerking ziet.

3.5.1 | Professionals (overheden)

Professionals bij overheden verstrekken regelmatig opdrachten aan bedrijven of andere gemeentelijke diensten. Samenwerking en uitwisseling vinden vaak op incidentele basis plaats, waarbij participatie niet altijd centraal staat en niet alle projecten zich hiervoor lenen. Een archeoloog bij een omgevingsdienst noemt dat het opbouwen van relaties en het smeden van een netwerk wel enkele jaren kan duren: "Pas als je weet van elkaar wat je doet, hoe je bent en hoe je elkaar kunt bereiken, dan loopt het gewoon goed." Deze professional geeft tegelijkertijd aan dat niet altijd sprake is van een goede samenwerking. Als voorbeeld wordt de samenwerking tussen universiteiten, bedrijven en de overheid genoemd: "Het ooit idyllische idee van samenwerking tussen universiteiten, bedrijven en overheid, dat zie ik eigenlijk helemaal niet gebeuren." Volgens deze geïnterviewde is de fragmentatie te wijten aan de commercialisering van de archeologie, door de financiële belangen die spelen en de terugtrekking van de RCE. Universiteiten haken vaak pas aan wanneer er onderzoeksgeld is, verder is hier weinig uitwisseling mee.

Wel onderhouden medewerkers van de omgevingsdienst goede relaties met diverse archeologische werkgroepen of -verenigingen. Er is echter nog niet altijd contact met historische verenigingen. Geïnterviewden bij de omgevingsdienst geven aan dat ze altijd bekijken welke projecten geschikt zijn voor samenwerking met vrijwilligers of het brede publiek, en welke rol zij kunnen spelen binnen een project. Ze merken op dat het niet vaak voorkomt dat vrijwilligers hen benaderen met concrete voorstellen voor projecten met publiek.

Wensen omtrent samenwerking zijn: meer contact met historische verenigingen en meer contact met scholen om daar een erfgoedbreed verhaal te vertellen, bijvoorbeeld middels leskisten. Hier zou een mooie kans liggen om meer enthousiasme voor erfgoed te wekken en zo uiteindelijk ook meer draagvlak te creëren.

3.5.2 | Professionals (bedrijven)

Professionals bij commerciële archeologische bedrijven delen het gevoel van versnippering binnen de archeologische sector. Zij werken veelal samen met andere archeologische bedrijven. Samenwerkingen of uitwisselingen met andere partijen, zoals universiteiten/hogescholen, vrijwilligers en musea, ontstaan meer ad hoc. Soms worden in overleg met opdrachtgevers extra activiteiten voor het publiek georganiseerd en producten gemaakt, zoals open dagen, rondleidingen of publicaties. Ook worden er wel eens lessen gegeven op scholen, met name tijdens lokale opgravingen. Het contact met universiteiten is voornamelijk gericht op werk- en studiegerelateerde zaken, zoals het regelen van stages, oproepkrachten of het organiseren van een banenmarkt. Inhoudelijke kennisuitwisseling of gezamenlijke projecten met universiteiten zijn minder gebruikelijk. Er is wel behoefte aan meer

samenwerking, zowel met archeologische verenigingen/werkgroepen als met andere domeinen. In het verleden is er een project ontwikkeld in samenwerking met het zorgdomein. Het project strandde doordat het wegens beperkte financiële middelen en tijd niet voldoende begeleid kon worden. De geïnterviewden geven aan dat ze dit wel interessant zouden vinden als er voldoende middelen en ruimte voor zou zijn. De AWN wordt voornamelijk bij grote projecten betrokken, hoewel deze niet zeer frequent voorkomen. Samenwerking met archeologische verenigingen blijft overwegend beperkt. De professionals bij een archeologisch onderzoeks- en adviesbureau geven ook aan dat ze nauwelijks vragen over kennisdeling of deelname aan projecten binnenkrijgen. Zoals eerder genoemd, bestaat er soms onduidelijkheid over de rollen die bedrijven en vrijwilligers kunnen of mogen vervullen. Vanuit beide kanten is er behoefte aan een heldere taakomschrijving en goed verwachtingsmanagement.

3.5.3 | Betrokkenen in groepsverband

De samenwerkingen en contacten van de betrokkenen in groepsverband wisselen sterk. Met wie er wordt samengewerkt, hangt af van de betreffende activiteit en het persoonlijke netwerk van een of meerdere leden. Een bestuurslid van een archeologisch park omschreef doeltreffend waarom er nog geen contact bestond met mogelijke partners, zoals archeologische onderzoeksbureaus: "Je moet elkaar kennen. Als je elkaar al niet eens kent, dan heb je ook geen gelegenheid om dat vertrouwen op te bouwen. Het zou zo mooi zijn om elkaar wel te zien." Een uitspraak die voor veel van de betrokkenen in groepsverband kenmerkend is.

Dat het opbouwen van goede netwerken veel tijd kost, betekent niet dat deze niet bestaan. De geïnterviewden die in groepsverband bij archeologie zijn betrokken, werken structureel veel samen met partners die ook betrokken zijn bij erfgoed. Werkgroep 1 heeft goede contacten met archeologische bedrijven en -diensten. Gesprekken met de gemeentelijk archeoloog vinden regelmatig plaats en waar mogelijk probeert deze vrijwilligers te betrekken in PvE's. Soms krijgen vrijwilligers de kans om deel te nemen aan opgravingen, afhankelijk van de complexiteit van de opgraving en vereisten (soms is een VCA-certificering* nodig). Daarnaast is er goed contact met een stadsarchief, een museum en een historische vereniging buiten de stad. Binnen de stad wordt samenwerking en contact onderhouden door jaarlijks een erfgoedavond te organiseren waar alle erfgoedverenigingen uit de stad welkom zijn. Het wordt door een van de leden beschreven als "één grote kruisbestuiving". Dit betekent echter niet dat er altijd intensief contact is tussen verschillende verenigingen binnen en buiten de stad.

Werkgroep 2 ervaart een soortgelijke situatie, vooral wanneer de activiteiten beperkt zijn tot de eigen stad. Contact met andere verenigingen wordt niet altijd als noodzakelijk beschouwd in dergelijke gevallen. Wel worden uitstapjes naar andere locaties met archeologisch erfgoed georganiseerd en is er een wens om dit vaker te doen of om meer contact te leggen. Werkgroep 2 heeft goed contact met de gemeentelijk archeoloog, die soms fungeert als een tussenpersoon tussen de verenigingen en bedrijven.

Binnen andere stichtingen die zich in groepsverband met erfgoed en/of archeologie bezighouden, bestaan goede contacten met archeologische bedrijven, provincies, gemeenten, gemeentelijke of regio-archeologen, pers, historische verenigingen/oudheidskamers, archieven, musea en verschillende culturele organisaties.

Uit de gesprekken blijkt dat samenwerking met universiteiten beperkt is. Het archeologisch park is een van de weinige organisaties waar wel sprake is van een nauwe samenwerking. De universiteit bedenkt experimenten die vervolgens in het park kunnen worden uitgevoerd, wat nieuwe vaardigheden oplevert voor vrijwilligers en nieuwe inzichten voor de universiteit. Dit type samenwerking leidt soms tot onverwachte partnerschappen, zoals met studenten van een houtbewerkingsopleiding.

3.5.6 | Individuele betrokkenen

De zoekers op de Zandmotor hebben vooral contact met archeologen of paleontologen die werkzaam zijn bij musea en gemeentelijke diensten. Contact vindt plaats via whatsapp, mail en in een uitzonderlijk geval een huisbezoek van een specialist. Een van de zoekers benadrukt "dat de verhouding tussen professionals en de amateurs, in dit geval de zoekers en de mensen die het uit hobbyoverwegingen doen, ontzettend leuk en positief is, dat er over en weer heel veel waardering en respect is."

Door de aard van hun betrokkenheid bij de archeologie zijn de contacten vaak informeler in vergelijking met professionals en archeologische werkgroepen. Uitwisseling met andere zoekers en geïnteresseerden vindt plaats op online fora, Facebook en natuurlijk op het strand.

De zoekers spraken ook enkele duidelijke behoeften omtrent samenwerking uit. Zo zou men graag een betere terugkoppeling krijgen over wat er met resultaten en vondsten gebeurt die aan professionals worden gestuurd. Verder hoort men graag meer over wat de regels zijn omtrent het doen en melden van vondsten. Een van de zoekers geeft aan: "Als je even buiten de lijn stapt met zoeken wordt je gelijk op je vingers getikt, dat is niet motiverend en draagt niet bij." De geïnterviewde geeft ook aan hoe dit beter zou kunnen: "Als de scheidslijn tussen de zoekers en de professionals wat minder gemaakt zou worden, als het meer toegankelijk is geworden, dan zou het meer uitnodigend en motiverend zijn voor mensen om bij te dragen aan cultureel erfgoed."

De zoekers zijn niet actief bij archeologische werkgroepen of verenigingen. Men geeft wel aan interesse te hebben in meer kennis over vondstdeterminatie en PAN.²⁹

²⁹ Portable Antiquities of the Netherlands: www.portable-antiquities.nl

Bij werkgroep 1 bestaat de wens om eens een PAN-bijeenkomst in de stad te organiseren. Hier zou dus zeker raakvlak kunnen liggen. Een van de zoekers geeft zelfs aan dit "eigenlijk één van de beste websites" te vinden die er op dit vlak bestaat.

3.6 Toegankelijkheid

Hoe ervaren de professionals, betrokkenen in groepsverband en individuele betrokkenen de toegankelijkheid van archeologie in de provincie? Tijdens de interviews is gevraagd naar het initiëren van projecten, meedoen aan onderzoek, meedenken en -bepalen over het vormen van archeologiebeleid, maar ook het kunnen verkrijgen van de gewenste kennis en materialen. Daarnaast is gesproken over inclusie: het toegankelijk maken van archeologie voor groepen die nog geen toegang hebben, en de bewustwording ervan te bevorderen over de mogelijke waarde van archeologie.

3.6.1 | Mogelijkheden voor projecten

Uit de interviews blijkt dat bij deelnemen aan en initiëren van projecten veelal aan het actief meedoen aan projecten binnen de AMZ-cyclus wordt gedacht. Hier liggen diverse kansen, maar zoals eerder werd genoemd is dit niet vanzelfsprekend. Daarnaast zou het goed zijn opnieuw te kijken hoe participatie binnen de kaders van de huidige wet- en regelgeving inpassing kan vinden. Zo vindt een archeoloog bij een omgevingsdienst dat vrijwilligers door de huidige wetgeving overboord zijn gezet en omschrijft dit als een "een doodsklap voor de amateurarcheologie". Ook bij werkgroepen zelf wordt ervaren dat de mogelijkheden voor participatie binnen de AMZ-cyclus beperkt zijn en dat de verwachtingen hieromtrent daarom soms getemperd moeten worden. Een lid van werkgroep 1 zegt hierover: "We hebben ook veel mensen die denken: archeologie, leuk, graven. Eigenlijk moet je dat dan een beetje dimmen. Ja, dat is ook wel wat wij willen, maar dat lukt je gewoon niet."

“

Archeologisch onderzoek kan je natuurlijk op heel veel verschillende manieren bedrijven, door mee te doen met officiële opgravingen of door onderzoek te doen op locaties die zijn vrijgegeven. Ik geloof niet dat iedereen nog echt de weg daartoe vindt. [...] Maar participeren bij commerciële bureaus en opgravingen; ja, daar zie ik eigenlijk in de praktijk nog veel te weinig van. Officieel kan het en mag het, maar vanuit die bureaus is er vrij weinig communicatie richting de vrijwilligers. Dat vind ik wel jammer. (Vrijwilliger bij een archeologisch park).

”

Diverse betrokkenen zijn bezig met het beleefbaar maken van erfgoed/archeologie aan verschillende soorten publiek. Veel van het erfgoed in Zuid-Holland wordt draaiende gehouden door vrijwilligers, die niet alleen bezoekers ontvangen en rondleiden op talloze locaties, maar ook activiteiten organiseren en diverse producten ontwikkelen voor

verschillende doelgroepen. Eigenlijk blijkt uit alle gesprekken een enorme energie en vindingrijkheid in het bedenken van producten en projecten. Helaas wordt er nog wel eens ervaren dat men in de uitvoer van deze plannen vervolgens alleen staat.

“

Wij willen dat naar buiten brengen en in contact brengen met de bevolking, maar dat is allemaal zo kostbaar en zo moeilijk. We doen het met vrijwilligers, maar je kan niet alles met vrijwilligers doen. [...] het staat bijna nergens op de agenda, om het zo maar te zeggen. (Vrijwilliger bij een kastelenstichting).

”

Sommige musea en bezoeklocaties zijn erg in trek bij bezoekers en/of scholen. In de praktijk blijken er echter niet altijd genoeg vrijwillige educatoren beschikbaar om bezoekers en klassen rond te leiden. De locaties zouden een sterke(re) educatieve potentie kunnen hebben, maar kunnen hier door de vrijwillige inzet niet altijd in voorzien. Ook bij het opzetten van nieuwe projecten worden soms moeilijkheden ervaren. Men geeft bijvoorbeeld aan dat zelfs als derden vooraf het belang onderschrijven, deze partijen richting de uitvoer veelal afhaken als het project geleid en ondersteund moet worden. Een geïnterviewde bij een kastelenstichting geeft aan: “Zoveel mogelijke contacten hebben wij. We kunnen het allemaal op een leuke manier brengen. Maar wie zet zijn schouders eronder? Dat is het punt.” Er is echter niet altijd de wens of capaciteit om zelf een groot onderzoeksproject te starten, de investering van tijd en energie is voor alleen vrijwilligers soms te groot. Daarover vertelt een lid van werkgroep 2: “Nee, wij hebben ook niet heel veel capaciteit om echt iets groots te organiseren. Als we dit regelmatig kunnen doen, keldertjes en begeleidinkjes, dan is dat denk ik eigenlijk ook wel voldoende. Plus meer de vondsten uit het depot.”

Ook het zelf initiëren van materiaalstudies blijkt lastig. Vondsten en onderzoeken van verenigingen zijn vaak in depots beland. Er leeft een sterke behoefte om met zulk materiaal aan de slag te gaan. Men geeft aan dat het soms lastig is dit weer terug te krijgen, of toestemming te krijgen dit uit werken. Anderzijds kost het de professional veel tijd om uit te zoeken wat er van verenigingen in depots ligt en vrijwilligers te begeleiden bij het uitwerken van onderzoek.

“

Als mensen informatie willen hebben of inzicht willen krijgen in iets wat er gevonden is in de buurt of iets waar ze geïnteresseerd in zijn [...] dan zou het fijn zijn als het depot makkelijker bereikbaar is. (Lid van werkgroep 2).

”

Uit meerdere gesprekken blijkt dat het hebben van de juiste contacten een belangrijke factor is als het aankomt op het starten van projecten. De beleidsadviseur geeft aan dat het wellicht wel een goed idee kan zijn om de verschillende historische en archeologische verenigingen eens te bevragen over wat zij zouden willen doen

met materiaal en onderzoeken uit de gemeente. Zo zou men samen tot een plan kunnen komen over het verkrijgen van informatie en materiaal en het uitwerken hiervan, of het participeren binnen projecten.

Bovendien is het volgens meerdere geïnterviewden niet altijd helder welke subsidie-regelingen beschikbaar zijn en hoe ze hier aanspraak op kunnen maken. Deze kennis zit vaak bij een (bestuurs)lid. De aanvraagprocedures worden als complex ervaren, of maken het niet mogelijk ad hoc in te spelen op ontwikkelingen.

Uit gesprekken met vrijwilligers blijkt dat er behoefte is aan structurele financiering om het hoofd boven water te kunnen houden.

“

Je voelt je echt een bedelaar. Dat vind ik zo triest. Het vraagt ook zoveel tijds-investering, die je eigenlijk op een leukere manier kan gebruiken. [...] Steun dan ook die organisaties en met name als ze in samenwerking met de scholen onze geschiedenis willen propageren, want dat is zo essentieel. Dat is de levensader voor ons. Als jullie daar niet in slagen, wij geen subsidies meer krijgen en we alleen afhankelijk zijn van sponsoren, dan kan je het wel vergeten. (Vrijwilliger bij een kastelenstichting).

”

“

[...] Overheidsorganisaties en dus gemeenten, wij vallen daar natuurlijk ook onder, kunnen eigenlijk alleen maar bij de provincie subsidie aanvragen en verder nergens. Dat maakt het gewoon heel lastig. (Professional bij een omgevingsdienst)

”

“

Je moet echt wel een beetje gepokt en gemazeld zijn, want het is best wel ingewikkeld om bijvoorbeeld bij de provincie een subsidie aan te vragen en vervolgens ook te krijgen. (Vrijwilliger bij een archeologisch park).

”

3.6.2 | Informatie over archeologie

Zowel de professionals, betrokkenen in groepsverband als individuele betrokkenen zijn het erover eens dat informatie over archeologie (zoals onderzoeksrapporten, beleids- en verwachtingskaarten, informatie over wie waar mee bezig is) nog niet altijd goed of publieksvriendelijk ontsloten is.

Archeologische onderzoeksrapporten worden gedeponereerd in Archis³⁰ en DANS³¹. Door veel van de betrokkenen in groepsverband wordt ervaren dat toegang tot deze platforms lastig te verkrijgen is en dat ze niet makkelijk te navigeren zijn.

“

Toevallig heb ik net naar Archis zitten kijken. Maar dan heb je e-herkenning nodig en dat hebben wij niet, voor zover ik weet. [...] Dat vind ik wel een vrij gesloten systeem. Ja, dat zou voor mij echt wel opener mogen. (Lid van werkgroep 2).

”

“

Ik ben een tijdje geleden er wel heel druk mee bezig geweest, omdat we met een onderzoek bezig waren, maar het is mij niet gelukt om iets uit DANS te halen. Dat vond ik wel heel frustrerend. (Lid van werkgroep 1).

”

Ook het opvragen van archeologische informatie wordt zowel door groepsleden als individuele betrokkenen als moeilijk ervaren. Niet alles is ontsloten op websites en ook is niet altijd duidelijk waar je voor specifieke informatie moet zijn. “Als je iets over vondsten wil weten, dan moet je volgens mij heel veel mailtjes sturen”, aldus een geïnterviewde bij werkgroep 2. Beide werkgroepen geven aan behoefte te hebben aan een meer publieksvriendelijke manier om onderzoeken op te vragen. “Ik denk dat een heleboel amateurs daar graag gebruik van zouden willen maken”, gelooft een geïnterviewde bij werkgroep 1.

Ook professionals geven aan zich voor te kunnen stellen dat rapporten niet goed vindbaar zijn voor niet-professionals of niet publieksvriendelijk genoeg zijn. Een beleidsadviseur bij een gemeente geeft toe dat dit zelden voor een breder publiek wordt ontsloten:

“

Ja, heel eerlijk, de meeste rapporten verdwijnen toch gewoon achter de omgevingsvergunningen, dus die zijn eigenlijk niet ontsloten. Bij de grotere onderzoeken maken we wel een publieksuitgave. Dat is heel leuk. Dan heb je het ook echt visueel. Dat gaat de bieb in, naar omwonenden. Dan hebben ze ook het verhaal. Bij groot onderzoek zetten we ook weleens wat op de site en zo, op socials. (Professional bij een gemeente).

”

De professionals bij een archeologische onderzoeks- en adviesbureau geloven ook dat er qua publieksvriendelijkheid nog veel te winnen valt. “Waar wij nog wel echt als bedrijf

³⁰ archis.cultureelerfgoed.nl/#/login

³¹ dans.knaw.nl/en/data-stations/archaeology

ook een rol denk ik in kunnen spelen is de output, de rapportages. Wij maken hele saaie dikke rapporten.” Hierbij wordt echter wel genoemd dat het creëren van deze output geen onderdeel uitmaakt van de huidige vereiste van rapportages en het wenselijk is dat dit buiten de protocollen van de Kwaliteitsnorm Nederlandse Archeologie (KNA*) zou lopen. Aansluitend is gevraagd of geïnteresseerden en/of archeologische werkgroepen wel eens met verzoeken tot het delen van kennis en informatie aankloppen. Dit blijkt niet het geval te zijn, maar mocht dit wel zo zijn, dan zijn de geïnterviewden zeker bereid naar de vragen te kijken. In de praktijk blijkt het niet altijd haalbaar om alle vragen snel te beantwoorden en alle verenigingen of geïnteresseerden te voorzien van alle recente of oude onderzoeksrapporten. De professionals achten Archis en DANS daarom voor nu wel het meest geschikt om kennis en rapportages te delen.

Meerdere in groepsverband en individuele betrokkenen hebben aangegeven hoe ont-sluiting van archeologische gegevens in de toekomst beter vormgegeven kan worden. Men geeft aan aan vooral behoefte te hebben aan een centraal (online) platform of website waar alle informatie over archeologie (in de provincie) teruggevonden of opgevraagd kan worden. Het gaat dan specifiek om één plek voor:

- onderzoeksrapporten, artikelen of handreikingen;
- informatie over het melden van vondsten;
- het uitwisselen van informatie;
- een overzicht van wie waar mee bezig is en wie je kunt benaderen met bepaalde vragen;
- subsidieregelingen

Onder de leden van werkgroepen en verenigingen leeft verder een behoefte aan een online-aanbod van bijvoorbeeld cursussen en lezingen. Het liefst in de avond om meer mensen te laten aansluiten.

“

Het gaat om een paar dingen. Het gaat om een centrale plek waar je dingen meldt. Inzicht in de structuur en wat er dan vervolgens mee gebeurt. Wie gaat er over en op welke manier krijgt het zijn plekje? Of gaat het toch verloren? [...] En het zou fijn zijn als wat meer gestructureerde informatie beschikbaar zou zijn die je kan helpen bij het determineren van zaken. (Zoeker 2 op Zandmotor).

”

3.6.3 | Toegankelijkheid van de organisatie/vereniging

Toegankelijkheid gaat niet alleen over de toegang tot kennis, informatie en projecten. Het kan ook gaan de toegankelijkheid van de organisatie zelf. Zowel fysieke als sociale toegankelijkheid zijn hierbij van belang. Denk daarbij aan vragen als: hoe toegankelijk is de locatie voor mensen met een beperking? Staat de organisatie open voor nieuwe mensen? Wordt iedereen gelijkwaardig behandeld? Wordt er rekening gehouden met de verschillende behoeften van bezoekers of leden?

Wanneer wordt gevraagd naar de toegankelijkheid van een organisatie, wordt veelal geantwoord met: "iedereen is welkom". Het proces om lid te worden is vaak laagdrempelig. Men kan bijvoorbeeld een tijdje komen kijken en betalen voor het lidmaatschap is niet direct een eis. Er zijn meestal geen strenge vereisten betreft kennisniveau, taalvaardigheid en ervaring met archeologie. Toch is voor veel verenigingen en clubs het vinden van leden en gidsen een toenemend probleem. Hoewel men zeker aangeeft inclusief te willen zijn, is het lastig dit in de praktijk te brengen. Het aantrekken van jonge leden, leden met diverse culturele achtergronden, of het toegankelijk maken voor mensen met een beperking vergt tijd, geld, energie en soms net andere vaardigheden dan waar men over beschikt.

Opvallend is dat onder de gemeenschappen waar men een brede opvatting heeft van archeologie, er wordt ervaren dat het vinden van leden met diverse leeftijden en/of achtergronden een minder groot probleem is. Zo zegt een geïnterviewde bij een historisch museum: "Het is een hele mooie dwarsdoorsnede van de maatschappij, van bij wijze van spreken de timmerman tot iemand die bij justitie werkt." Ook bij het archeologisch park wordt benoemd dat door de diverse soorten activiteiten er voor ieder wat wils te doen is.

De zoekers op de Zandmotor vormen geen vereniging. Toch blijkt het zoeken een grote aantrekkingskracht te hebben en is er een zeer diverse groep die zich hiermee bezighoudt. Een zoeker zegt: "Verder is er iemand die in de zorg werkt. Anderen die nog op school zitten, die op de universiteit zitten. Allemaal verschillende leeftijden. Dus het is niet voorbehouden aan een bepaald soort type mens. Mannen, vrouwen..." Een andere zoeker vermeldt: "Je hoeft er geen archeoloog of paleontoloog voor te zijn, je kunt het gewoon zelf proberen. Ik denk dat dat best wel mensen aantrekt. Vooral dat een normale strandwandeling verandert in een spannende zoektocht."

Bewustzijn over de fysieke en sociale toegankelijkheid leeft bij sommige clubs wel. Het gaat dan vooral om geïnterviewden die een fysieke locatie beheren. Een geïnterviewde bij een historisch museum geeft aan dat ze bezig zijn met het maken van een mindervalidenentree. Ook is men bewust dat niet alle vrijwilligers altijd oog hebben voor de behoeften van bezoekers met een beperking en dat men hier in de toekomst graag meer op wil inzetten.

3.7 Best practices, tips en kansen

Tijdens de gesprekken zijn door de geïnterviewden herhaaldelijk meerdere best practices, tips en kansen genoemd, maar ook allerlei ideeën om archeologie en erfgoed te integreren in de omgeving, of om verschillende doelgroepen te betrekken.

Een greep uit de kansen en ideeën:

Gedeselecteerd * archeologisch materiaal niet vernietigen, maar in de gemeente tentoonstellen of beschikbaar stellen aan vrijwilligersorganisaties en/of andere initiatieven

“

Dan heb je natuurlijk weggooiën of het gewoon overal verspreiden, zodat je het in je dagelijks leven veel vaker tegenkomt. Dat er gewoon bij elke school en bibliotheek een vitrine staat. In elke sporthal kan je ook wel wat zetten. Er is plek zat. (Professional bij een archeologisch advies- en onderzoeksbureau)

”

“

Daar [in Leiden, red.] hebben ze allemaal mozaïektegeltjes in de stoep. Dat kan je net zo goed met scherven doen. Schervenbankjes...Waarom niet? (Professional bij een archeologisch advies- en onderzoeksbureau)

”

Maak van oude ambachten een leer-werkproject voor scholieren/studenten en betrek opleidingen.

“

Dit zou zomaar een onderwijsproject kunnen zijn, dat er ergens in het onderwijs drie afdelingen bij elkaar geplaatst worden. Eén is van de PR, één is van de bouwkunde en één is van de geschiedenis. Die gaan bij elkaar zitten en hebben een mooi project. [...] Dat heb ik met studenten ook gedaan. Die werden trots op wat ze zelf maakten. Dat kan hier ook. Er kunnen wel veertig studenten trots worden. (Vrijwilliger bij een kastelenstichting)

”

Werk samen met grote bedrijven in de omgeving: ga op zoek naar gezamenlijk belang.

“

Maar een bedrijf heeft een nog wat langdurige relatie met een gebied. Dan kom je toch mooi op de kaart te staan als bedrijf, als je dat soort dingen kan omarmen. (Vrijwilliger bij een kastelenstichting)

”

Leg contact met landelijke en internationale netwerken.

“

Je hoeft nooit het wiel opnieuw uit te vinden. Ze mogen van mij alles weten, wat ik doen en waarom ik het doe. Ze mogen het allemaal gebruiken. Ik heb nergens geheimen voor. Als mensen daar gebruik van kunnen van kunnen maken is dat natuurlijk alleen maar goed. (Vrijwilliger bij een kastelenstichting)

”

“

Dat is misschien iets voor het Erfgoedhuis, dat zij wel kunnen zeggen bij de Europese gemeenschap: "Hé, schenk eens aandacht aan onze mensen die zich uitsloven voor zulk soort projecten." (Vrijwilliger bij een kastelenstichting)

”

Werk aan goede relaties met het college van burgemeester en wethouders binnen de gemeente.

“

We hebben een wethouder Cultuur. Die worden altijd uitgenodigd voor een VIP-tour. Die nemen we dan mee met iemand die er veel over weet. Die krijgen dan een exclusieve rondleiding, meestal in het begin van een nieuw college. (Bestuurslid bij een historisch museum)

”

Ontmoet elkaar bij PAN-cursussen.

Zowel bij zoekers op de Zandmotor als leden van verenigingen/werkgroepen zou men meer willen leren over collectieregistratie. Waar men elkaar zou kunnen vinden is het PAN-platform.

H4

Enquête



Naast het afnemen van 11 interviews met verschillende soorten betrokkenen in de archeologie in Zuid-Holland, is er gekozen voor het uitzetten van een enquête. Voordat de resultaten worden toegelicht een paar inleidende opmerkingen.

4.1 Leeswijzer

4.1.1 | Toelichting op verschillende doelgroepen

Binnen het onderzoek maken we het onderscheid tussen verschillende doelgroepen. De eerste focus ligt daarbij op *betrokkenen in groepsverband*, die op dit moment in een vereniging of groep bezig zijn met archeologie in Zuid-Holland.

Daarnaast is ook gekeken naar personen die momenteel geen lid of vrijwilliger zijn bij een archeologische gemeenschap, maar wel als individu bezig zijn met archeologie. Deze groep definiëren we in dit hoofdstuk als *individuele betrokkenen*. Ook mensen die individueel nog niet (actief) bezig zijn met archeologie, maar het onderwerp wel interessant vinden, worden tot deze groep gerekend.

Hoewel het onderzoek zich voornamelijk richt op archeologische gemeenschappen en andere belangstellenden buiten het professionele werkveld, is onder de ondervraagden ook een onderscheid gemaakt tussen *professionals* en *non-professionals*. Veel professionals die in hun werk te maken hebben met archeologie, zijn daarnaast ook actief in een archeologische vereniging of zijn in hun vrije tijd met archeologie bezig. De professionals zijn in dit onderzoek ook in die hoedanigheid ondervraagd: vanuit hun rol als vrijwilliger of deelnemer binnen een vereniging, of als individuele betrokkene. Wel is hen een aantal achtergrondvragen gesteld over hun functie en werkorganisatie, ter context voor de resultaten.

De precieze samenstelling van de respondenten over deze verschillende doelgroepen, en hoe deze indeling tot stand is gekomen, is terug te lezen in onderdeel 4.2.1 van dit hoofdstuk. Hoe de steekproef verdeeld is over demografische kenmerken is terug te vinden in de bijlagen.

4.1.2 | Weergave resultaten en statistische analyse

De kwantitatieve resultaten uit het onderzoek worden deels in grafieken en deels in tekst gerapporteerd. Bovenaan de grafieken staat altijd een titel en een basis. De basis geeft weer welke groep de vraag beantwoordt heeft en om hoeveel mensen dit gaat.

Aangezien er geen gegevens bekend zijn over de (complete) exacte aantallen en samenstelling van de archeologische gemeenschappen en verdere belangstellenden in Zuid-Holland, worden de resultaten ongewogen gerapporteerd. Mogelijk geven zij daarmee geen volledig representatief beeld van het gehele archeologische speelveld

in de provincie. Wel is per doelgroep een voldoende grote basis gerealiseerd (n>50 per groep) om betrouwbare uitspraken te kunnen doen over de meest voorkomende activiteiten, wensen en opvattingen binnen de gehanteerde steekproef.

Het laatste onderdeel van de vragenlijst, dat betrekking heeft op de mate waarin burgers betrokken worden en mogelijkheden voelen om te participeren op het gebied van archeologie in Zuid-Holland, is gesteld aan alle deelnemers van de enquête. Dit geeft de mogelijkheid om de kwantitatieve uitkomsten voor deze vragen te vergelijken tussen groepen. Hiervoor is een significantietoets (p=0,05) gebruikt, om te weten of groepen statistisch van elkaar verschillen. Wanneer een percentage voor een groep significant hoger is dan voor de andere groep, wordt deze **dikgedrukt** en onderstreept weergegeven. Bij de significantietoets wordt altijd een vergelijking gemaakt tussen betrokkenen in groepsverband versus individuele betrokkenen, of een vergelijking tussen professionals versus non-professionals.

Verder worden de kwantitatieve resultaten uit het onderzoek onderbouwd met diverse quotes die deelnemers hebben ingevuld als antwoord op de open vragen. Omdat het niet mogelijk is om alle open antwoorden in het rapport op te nemen, is hierbij steeds een selectie gemaakt van de meest relevante, of vaakst genoemde onderwerpen. Sommige quotes zijn iets ingekort omwille van de lengte, daarbij is er wel op gelet dat de essentie van het antwoord behouden blijft.

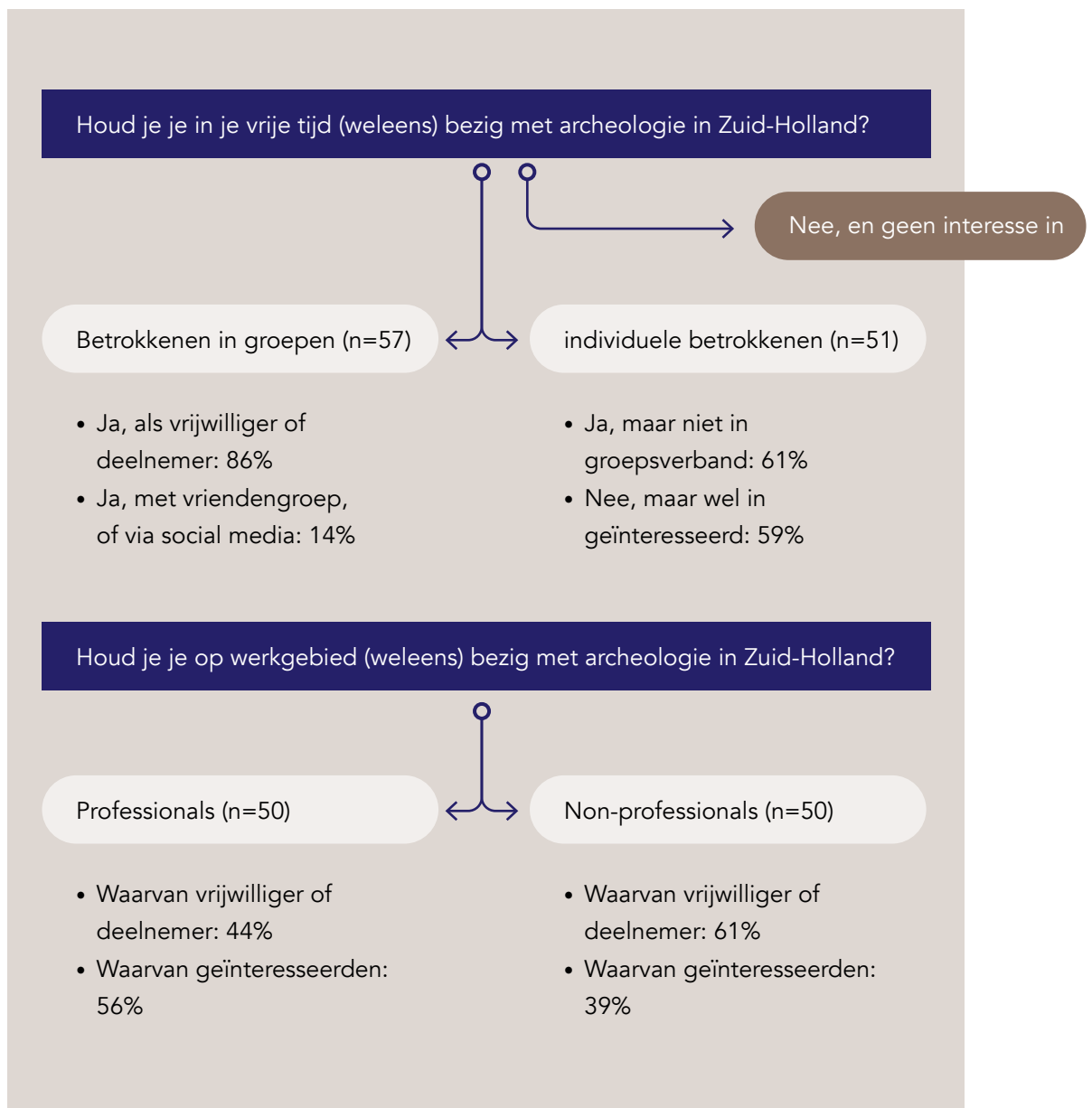
4.2 Resultaten

4.2.1 | Indeling doelgroepen

Aan de start van de vragenlijst kregen de respondenten twee inleidende vragen te zien. De eerste vraag bepaalt in welke van de twee doelgroepen de respondent valt: vrijwilliger/deelnemer, of geïnteresseerde. Dit bepaalt welke vragen men in de vragenlijst te zien kreeg. Respondenten die aan geen van beide voorwaarden voldeden, kregen een screenout en kregen geen verdere vragen te zien.

De tweede vraag stelt vast of men op professioneel gebied (ook) te maken heeft met archeologie in Zuid-Holland. Professionals zijn geen *exclusieve* doelgroep in dit onderzoek. Veel mensen die zich op professional gebied met archeologie bezighouden, zijn in hun vrije tijd ook bezig met archeologie-gerelateerde bezigheden en/of vrijwilliger. Zij vallen dus onder één van deze groepen. Wel kregen professionals een paar korte aanvullende vragen te zien, om in kaart te brengen in welke organisatie en functie zij actief zijn.

Onderstaand schema geeft weer hoe de groepen verdeeld zijn.



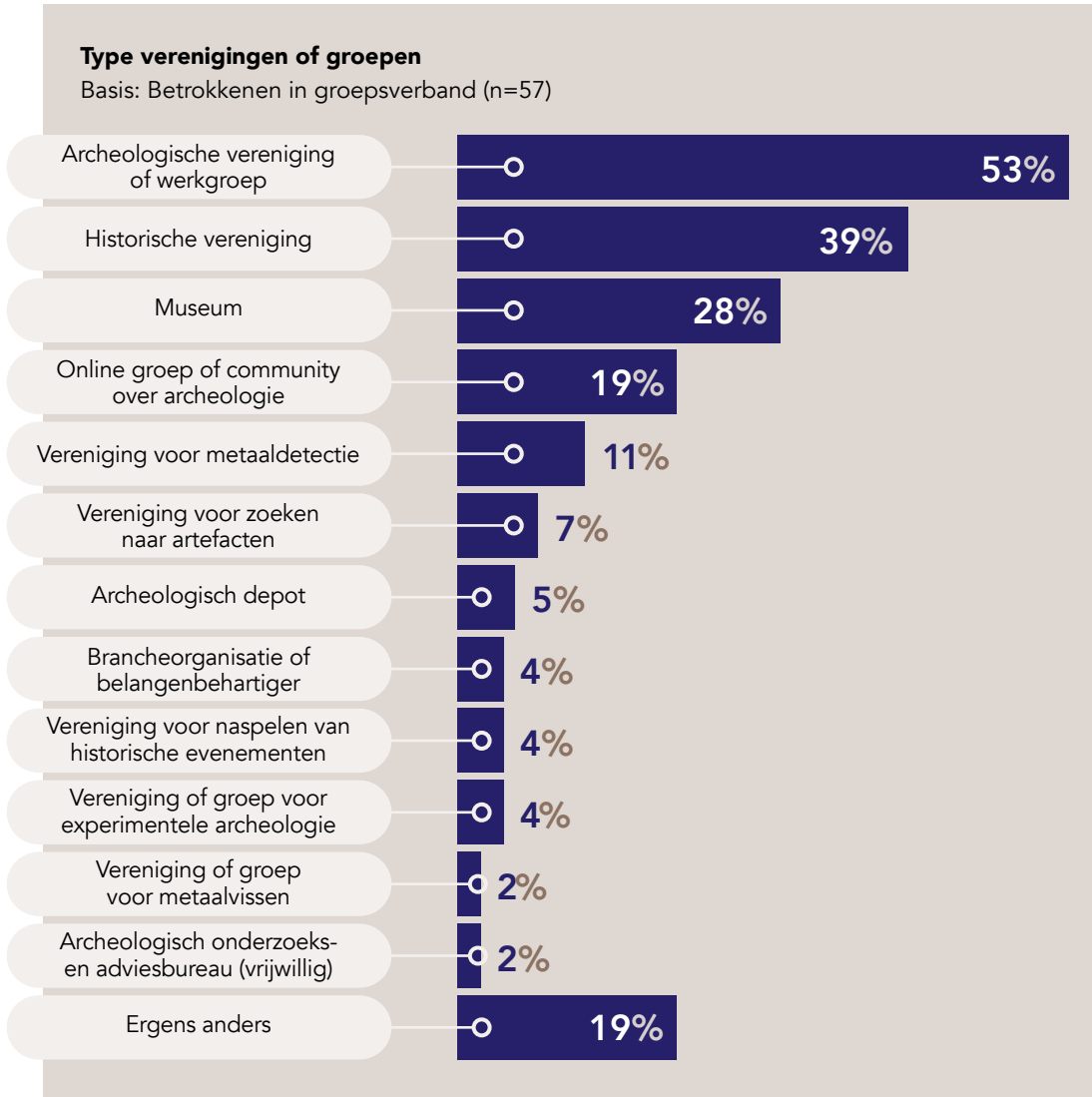
4.2.2 | Betrokkenen in groepsverband

Dit onderdeel gaat dieper in op de verschillende vrijwilligersorganisaties en verenigingen voor archeologie in Zuid-Holland. Hierin beschrijven we welke organisaties er zijn, welke activiteiten en rollen men hierin verricht, hoe de organisaties aan hun leden komen, en welke behoeften zij hebben op het gebied van samenwerking.

Kenmerken van verenigingen of groepen

Type verenigingen of groepen

Onderstaande grafiek toont bij welke type organisaties de respondent actief is in Zuid-Holland.



De meeste betrokkenen in groepsverband beperken hun activiteit tot één (40%) of twee (37%) organisaties. Iets minder dan een kwart (23%) is aangesloten bij drie of meer verenigingen of groepen.

Betrokken in groepsverband zijn het vaakst aangesloten bij een archeologische of historische vereniging. Onder de archeologische verenigingen wordt met name de landelijke organisatie AWN vaak genoemd. Onder de historische verenigingen bevinden zich veel lokale (cultuur-)historische organisaties (o.a. in Ter Aar, Leiden, Oegstgeest, Schoonhoven en Schipluiden).

In groepsverband bezig zijn met archeologie beperkt zich niet alleen tot officiële verenigingen en organisaties. Een deel van de ondervraagden geeft onder categorie 'Er-

gens anders' aan (ook) gebruik te maken van meer informele wegen. Bijvoorbeeld door het beheren van een eigen appgroep voor amateurarcheologen, het beheren van een website over de oorlogsgeschiedenis van de eigen woonplaats, het volgen van diverse Facebookgroepen of Instagrampagina's die gericht zijn op archeologie, of het zelf beheren van een archeologisch monument.

Zo kan ook de grootte van de organisaties en groepen waarin men actief is, variëren. Binnen de groep betrokkenen in groepsverband in het onderzoek, is de mix tussen kleine (10 of minder leden, 32%), middelgrote (11 t/m 100 leden, 30%), en grote organisaties (100+ leden, 30%) ongeveer gelijk.

Activiteiten binnen de vereniging

Onderstaande grafiek toont welke activiteiten binnen de vereniging of groep beoefend worden.



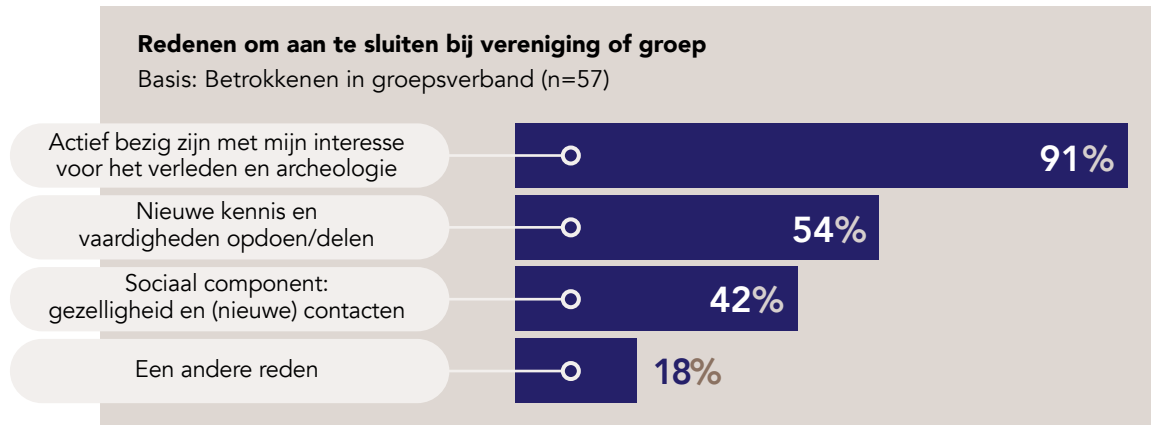
Tussen de meest voorkomende activiteiten is een mix terug te zien van (online) kennisuitwisseling en educatie, het bezoeken of organiseren van bijeenkomsten, belangenbehartiging, onderzoek en veldwerk.

Buiten de bovenstaande top 10 houdt men zich onder meer bezig met werkzaamheden in archeologische depots of aan databases (11%), het naspelen van historische gebeurtenissen (9%), strandonderzoek (7%) of duiken (5%). Ook noemt men in de optie 'iets anders' diverse vormen van contentcreatie: zoals het schrijven van artikelen over wetenschappelijke archeologische bevindingen, of het vastleggen van beeldmateriaal.

Eigen rol in organisatie

Drijfveren om aan te sluiten bij organisatie

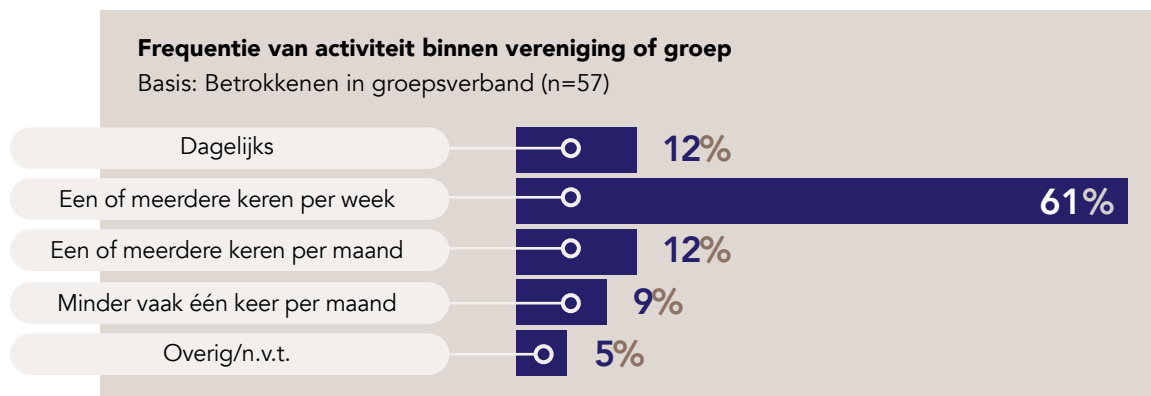
Onderstaande grafiek toont wat de belangrijkste drijfveren zijn geweest voor betrokkenen in groepsverband om zich aan te sluiten bij een vereniging of groep voor archeologie.



Bij nagenoeg alle betrokkenen in groepsverband lag een behoefte ten grondslag om hun interesse voor het verleden en archeologie om te zetten naar een actieve bezigheid. In iets mindere mate vormt het opdoen van kennis en de sociale component een drijfveer. In de overige categorie noemt men onder andere het enthousiasmeren van anderen, op de hoogte blijven en delen van kennis als redenen voor hun lidmaatschap of deelnemerschap.

Functie en mate van activiteit binnen de groep

Onderstaande grafiek toont in welke frequentie men actief is binnen de vereniging of groep.



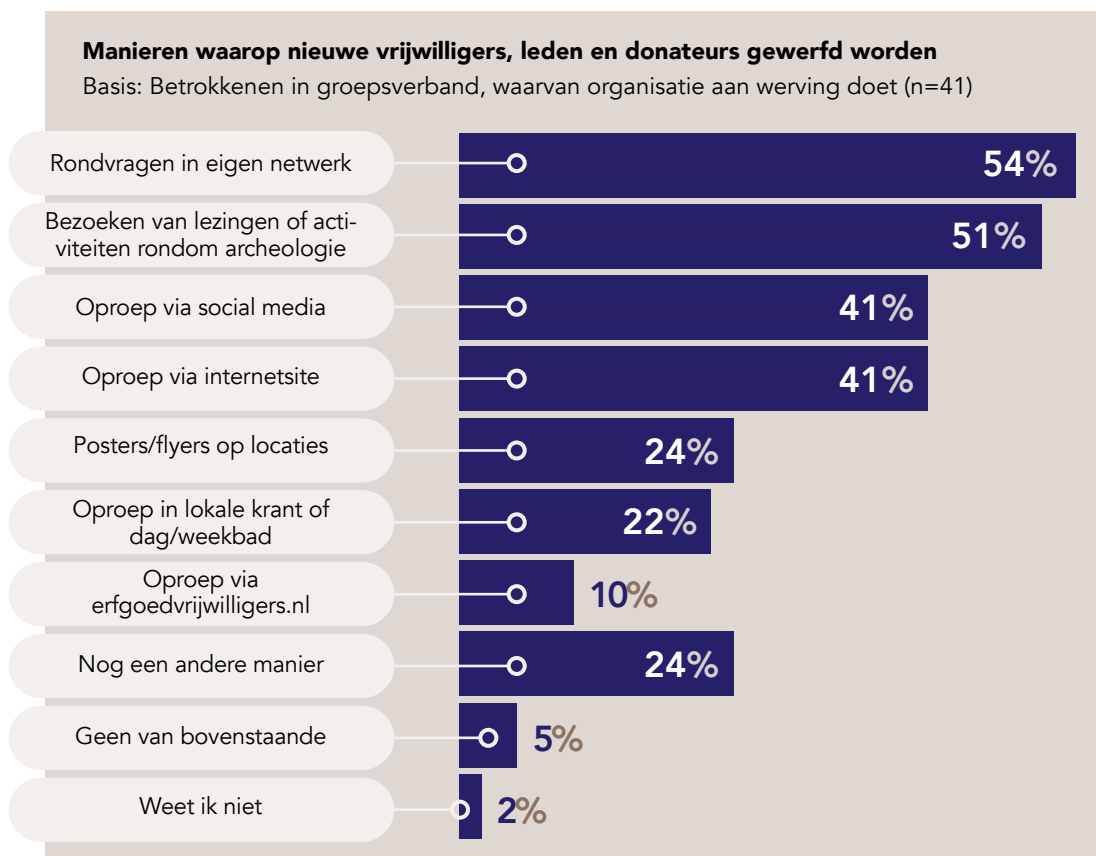
Hieruit blijkt dat veruit het grootste gedeelte van de betrokkenen in groepsverband in het onderzoek op wekelijkse basis actief is binnen de groep of vereniging. Voor één op de acht is dit zelf op dagelijkse basis. Binnen de vereniging of groep kan men meerdere functies bekleden. Soms zijn dit er meer dan één. Onder de respondenten zijn dat het vaakst vrijwilligers (65%), bestuursleden of organisatoren (58%), of mensen zonder een specifieke rol in de vereniging (26%).

Ledenwerving

Activiteiten op het gebied van ledenwerving

Van de betrokkenen in groepsverband geeft ruim zeven op de tien (72%) aan dat hun vereniging of groep actief op zoek is naar nieuwe leden, vrijwilligers, of donateurs. Bij iets minder dan een vijfde (19%) is de vereniging of organisatie momenteel niet actief op zoek, de resterende 9% van de ondervraagden geeft aan dit niet te weten.

Onderstaande grafiek toont op welke manieren de verenigingen of groepen die momenteel wel actief op zoek zijn naar nieuwe aanwas dit aanpakken.

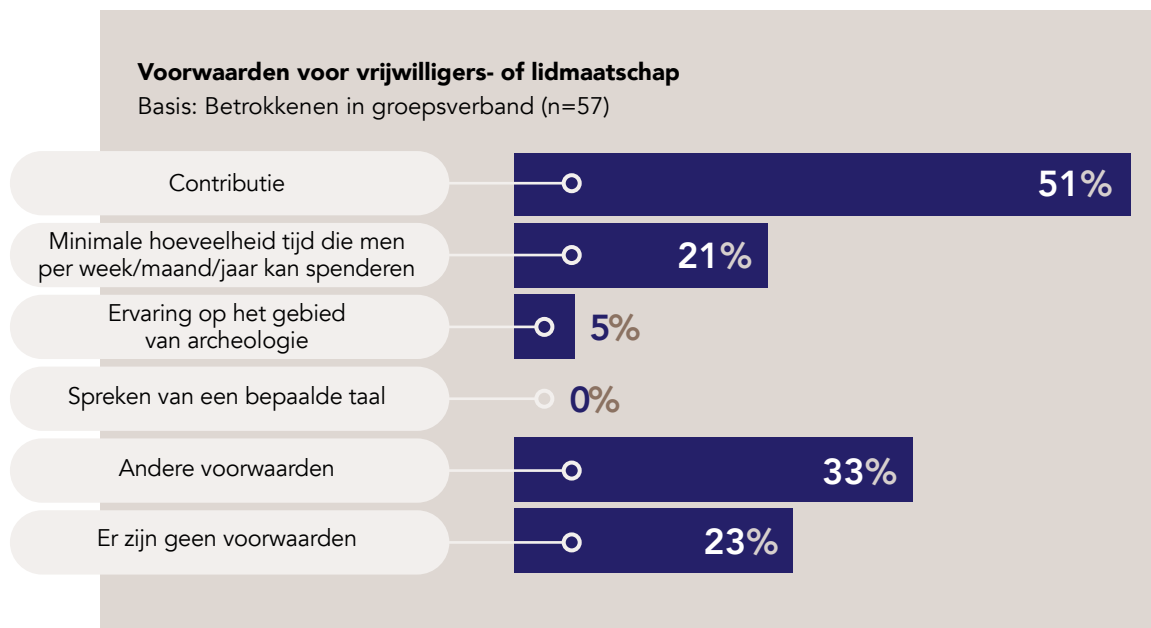


Hieruit blijkt dat persoonlijk contact, bijvoorbeeld door rondvraag in het eigen netwerk of door actief te netwerken op bijeenkomsten of evenementen, nog steeds de meest voorkomende manier is om nieuwe leden, vrijwilligers en donateurs te werven. Daarbuiten kijkt men het vaakst naar online kanalen, zoals social media of websites om een oproep te plaatsen. Slechts een tiende geeft aan de website erfgoedvrijwilliger.nl te gebruiken.

Buiten de hierboven genoemde opties noemt ongeveer een kwart nog andere vormen waarop aan werving gedaan wordt. Hierbij noemt men vooral middelen binnen de eigen organisatie: zoals het regelmatig organiseren van werkgroepen, lezingen, cursussen of andere activiteiten die open zijn voor niet-leden. Over deze activiteiten wordt ook gecommuniceerd, onder meer via tijdschriften, PR-berichten, of eigen vakbladen.

Voorwaarden om lid of vrijwilliger te worden

Ongeveer driekwart van de verenigingen en groepen hanteert één of meerdere voorwaarden om vrijwilliger of lid te kunnen worden van de organisatie. Onderstaande grafiek toont deze voorwaarden.



Voor ongeveer de helft van de verenigingen of groepen geldt een financiële bijdrage in de vorm van contributie als voorwaarde om lid te kunnen worden. In de open antwoorden noemt men bijvoorbeeld abonnementsprijzen van zo'n €50 per jaar.

Ongeveer een vijfde geeft aan dat de vereniging of groep een minimale hoeveelheid tijd hanteert die men per week maand of jaar kan spenderen. Buiten de tijdsbesteding geeft een aantal ondervraagden in de overige optie aan dat er verwacht wordt dat leden eens in de zoveel tijd bepaalde taken oppakken, zoals museumdiensten of schoonmaakavonden. Een gebrek aan kennis van of ervaring met archeologie vormt zelden een drempel voor geïnteresseerden om zich te kunnen aanmelden. Slechts een klein deel van de verenigingen of groepen hanteert dit als een criterium. Ervaring is daarmee geen vereiste, wel dat men belangstelling heeft in een specifiek historisch thema waar de organisatie zich mee bezighoudt (vaak genoemd onder 'andere voorwaarden'). In een enkel geval stelt de vereniging ook vereisten voor bepaalde vaardigheden buiten de archeologie, zoals het kunnen werken met een publiek.

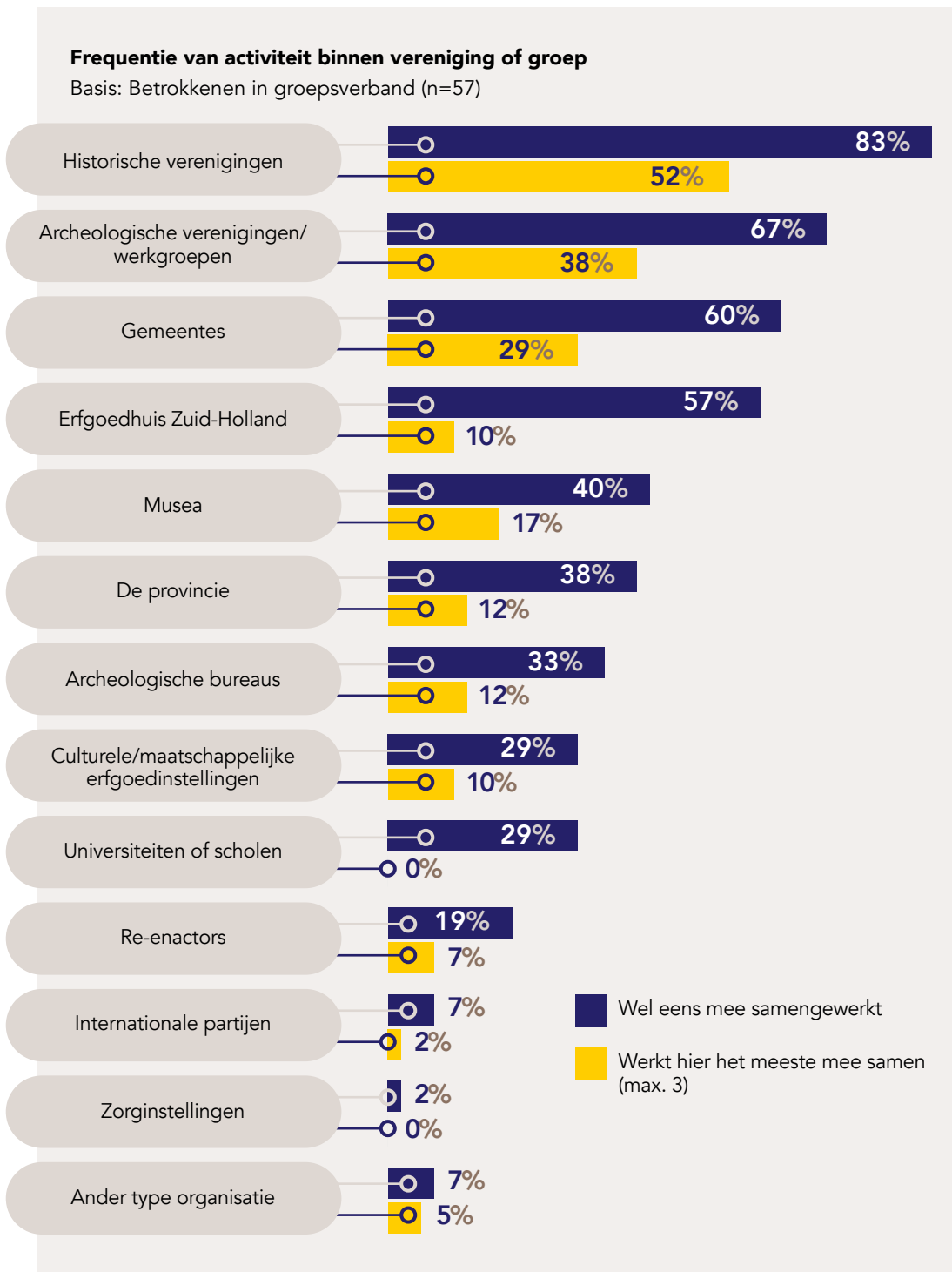
Tot slot vormt het spreken van een bepaalde taal voor geen van de verenigingen binnen het onderzoek een voorwaarde voor deelname of lidmaatschap.

Samenwerkingen en behoeften

Samenwerkingen met andere organisaties

Binnen de archeologische verenigingen en groepen wordt er veel samengewerkt met andere organisaties. Ongeveer driekwart (74%) van de vrijwilligers en deelnemers geeft aan dat hun organisatie dit al doet, en bijna een kwart (23%) doet dit niet, maar zou er wel voor openstaan.

Onderstaande grafiek toont met welk type organisaties de betrokkenen in groepsverband (het meest) samenwerken.



Hieruit blijkt dat de meeste samenwerkingen plaatsvinden met (andere) historische en archeologische verenigingen of werkgroepen. Ook krijgt ruim de helft van de vrijwilligers en deelnemers (weleens) te maken met de gemeente of Erfgoedhuis Zuid-Holland. Slechts een op de tien organisaties werkt met deze partijen erg intensief samen.

Over de meest voorkomende samenwerkingsverbanden werden de betrokkenen in groepsverband gevraagd een toelichting te geven. Dit kan betrekking hebben op de wijze waarop nu wordt samengewerkt, hoe men de samenwerking ervaart, of welke behoeften ze daarbij hebben. Hieruit kwamen de onderstaande antwoorden.

Historische verenigingen

- “Afstemming en lobby met bestuur, ben daar tevreden over met voor allen een goed zichtbaar resultaat.”
- “Vrijwilligers van verschillende organisaties werken samen aan de projecten. Het gaat goed en de mensen vinden het leuk, maar houdt wel in dat het een klein en toch ook gesloten groepje is.”
- “Samenwerking geeft meer mogelijkheden.”

Archeologische verenigingen en werkgroepen

- “Gezamenlijk nieuwe (geofysische) methoden en technieken aanleren en apparatuur gebruiken.”
- “Samenwerking op gebied van archeologische belangenbehartiging, met diverse partijen.”
- “Elkaars activiteiten bezoeken, aankondigen.”
- “Ik probeer de verenigingen op inhoud te verbinden.”

Gemeentes

- “In de 2 gemeenten waarin wij werken is er een intensieve samenwerking op het gebied van gegevensuitwisseling.”
- “Vrijwilligers werken vaak samen met de gemeente, maar soms is de activiteit tijdens de Archeologiedagen ook het initiatief van gemeente.”
- “Belangen van de amateurarcheologie behartigen. Publieksbereik bepleiten in PvE's. Publieksofgravingen organiseren op terreinen zonder archeologische waarden. Inspreken bij totstandkoming archeologische waardenkaarten, archeologiebeleid en Omgevingsvisie.”

Erfgoedhuis Zuid-Holland

- “Vanuit mijn ervaring en voor mij een complete nieuwe tak van kennis, ervaring etc. is Erfgoedhuis Zuid-Holland het meest toegankelijke.”
- “Ondersteuning door [Erfgoedhuis] Zuid-Holland m.b.t. het op zoek gaan naar nieuwe activiteiten en daarmee nieuwe jonge leden. Aangemeld voor de cursus ‘op zoek naar nieuwe leden’ in dit najaar.”
- “Bijwonen van activiteiten en bijeenkomsten.”

Musea

- “Aankleding bij openingen (ben ik minder positief over).”
- “Opzetten en onderhouden van permanente expositie over verleden in Hoeksche Waard.”
- “RMO en eventueel musea betrekken bij lezingen.”

De provincie

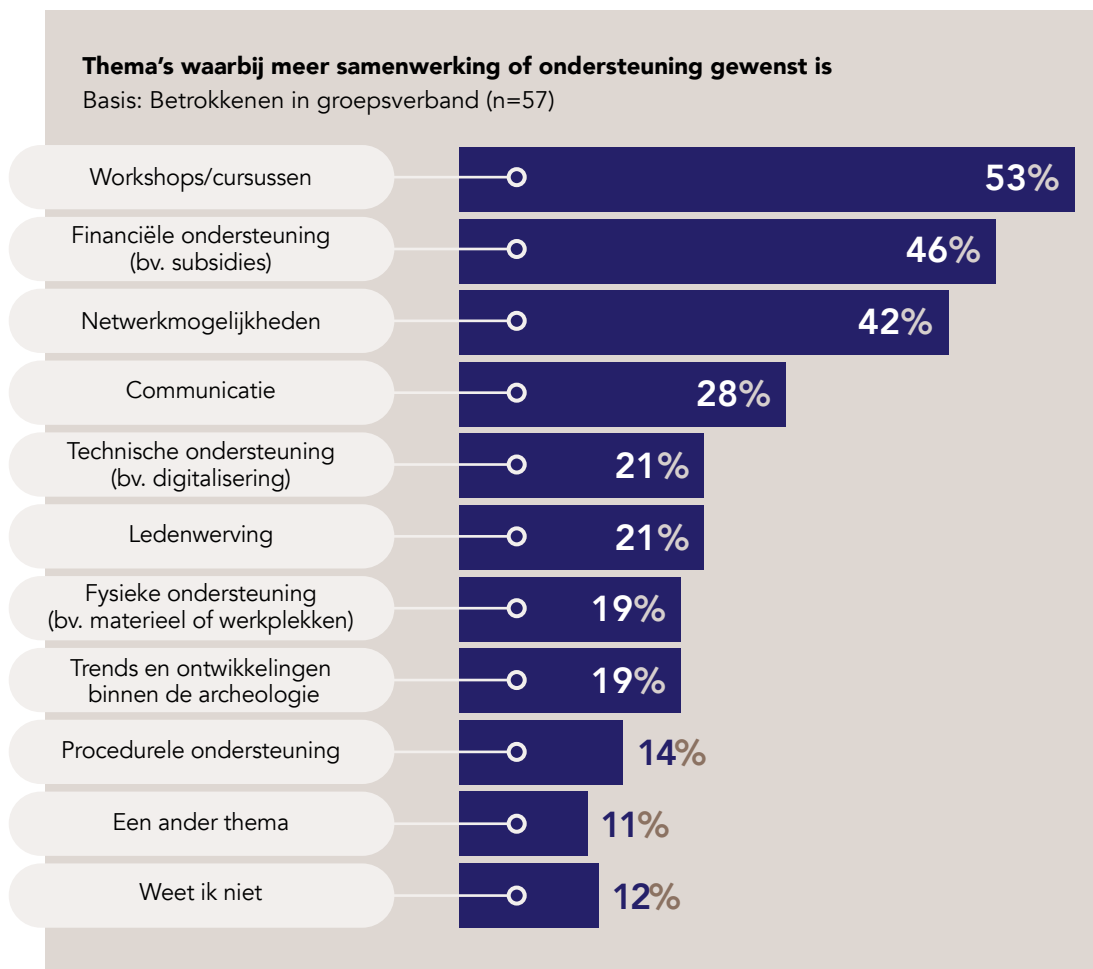
- “De provincies zijn naast een belangrijke financiële partner, ook heel belangrijk voor het bereiken van de provinciale partners en bezoekers.”
- “Archeologische projecten, subsidies, Limes netwerktafel.”

Archeologische bureaus

- “Bevorderen dat amateurarcheologen en burgers mogen participeren bij opgravingen.”
- “Wij assisteren archeologische bureaus bij alle stadia in de uitvoering van archeologisch onderzoek.”
- “Begeleiden van het archeologisch proces tussen opdrachtgever en uitvoerder.”

Wensen en behoeften onder verenigingen en groepen

Onderstaande grafiek toont binnen welke thema's betrokkenen in groepsverband behoefte hebben aan (meer) samenwerking en/of ondersteuning.



Op alle van de bovenstaande voorgelegde thema's is behoefte aan samenwerking en ondersteuning. De vraag naar kennisvergaring en het aanleren van nieuwe vaardigheden is het grootst, ruim de helft geeft aan behoefte te hebben aan (meer) workshops en cursussen. Op de tweede plaats staat financiële ondersteuning, bijvoorbeeld in de vorm van subsidies. Ook heeft ruim vier op tien betrokkenen in groepsverband behoefte aan meer mogelijkheden om te netwerken.

Onderstaande grafiek toont welke activiteiten betrokkenen in groepsverband geïnteresseerd zijn, of vaker uit zouden willen voeren.



Hieruit blijkt dat de behoefte aan (meer) opgravingen in het veld het grootst is: bijna twee derde van de betrokkenen in groepsverband geeft aan dit (vaker) te willen doen. Daarna zijn het bezoeken van lezingen of bijeenkomsten en het doen van onderzoek (zoals literatuurstudies) het populairst.

Persoonlijke wensen en behoeften met betrekking tot archeologie

Tot slot is aan de betrokkenen in groepsverband gevraagd of zij één ding kunnen benoemen dat (bezig zijn met) de archeologie in Zuid-Holland voor hen nog aantrekkelijker of interessanter zou maken.

Het meest voorkomende antwoord is de behoefte om vaker of actiever betrokken te worden in (professionele) onderzoeken en opgravingen door archeologen. Vrijwilligers en deelnemers vinden het leuk om te kunnen samenwerken met professionals uit het vakgebied. Tegelijkertijd leidt dit voor enkelen tot onvrede, bijvoorbeeld wanneer de opgravingen op korte termijn lastig in te plannen zijn. Of men heeft het gevoel dat hun eigen rol of bijdrage hierin te beperkt is, en gebonden aan regelgeving.

Daarentegen is de archeologie ook gebaat bij meer (duidelijke) regelgeving. Enkele respondenten verwijzen hierbij naar metaaldetectie. Dit gebeurt in de praktijk niet altijd volgens de regels, waarmee historische vondsten ongemerkt kunnen verdwijnen. Tegelijkertijd denkt men dat de archeologie ook juist baat kan hebben bij de expertise van amateurdetectoren, mits hier betere samenwerkingsafspraken over gemaakt worden.

Tot slot is er ook aandacht voor het verbreden van het archeologische speelveld. Voor het behoud van archeologische gemeenschappen is het belangrijk om een breed publiek te enthousiasmeren. Daarbij noemt men o.a. subsidies, maar ook publicaties, ledenwerving, en het creëren van bewustzijn.

Ter illustratie is hieronder een selectie van de gegeven antwoorden terug te lezen. Enkele van deze antwoorden zijn iets ingekort, omwille van de lengte.

- “Als de **subsidie** om het publiek te kunnen blijven interesseren voor ons verleden gewaarborgd blijft.”
- “**Bewustwording** van het gemeentelijk bestuur en medewerkers.”
- “De mogelijkheid om als vrijwilliger deel te nemen aan **professioneel onderzoek** of daarvoor voorwerk/ondersteuning te geven.”
- “Deelnemen aan een **door burgers georganiseerde en uitgevoerde opgraving.**”
- “Door de toenemende criminalisering van metaaldetectie kunnen belangrijke vondsten (en de daarbij behorende inzichten) zonder context verdwijnen in privécollecties. In mijn ogen is dit zonde. Een **samenwerking tussen metaaldetectorzoekers en archeologen** zou kunnen zorgen voor een veel rijker beeld van de historie van onze provincie.”
- “**Duidelijke regelgeving** omtrent het zoeken met een metaaldetector. We zien op onze locaties vaak dat mensen zoeken, terwijl dat verboden is.”

- “Een **online platform** voor ketenpartners binnen de archeologie in Zuid-Holland (historische kringen, gemeentearcheologen, depots, musea, etc.)”
- “Een meer **rechtvaardiger rol voor de amateurarcheologie** binnen het huidige bestel. Wij worden aan alle kanten beknot in onze activiteiten en ontwikkeling daarvan door het graafverbod. Persoonlijk heb ik er niet zoveel last van, maar veel amateurarcheologen kunnen alleen als graafslaaf of als schervenwasser hun bijdrage leveren. Dat is onwenselijk.”
- “Er is genoeg interessants, maar te weinig mogelijkheid voor deelname aan opgravingen. En als die er zijn, is het vaak toch **moeilijk in te passen**, in verband met mijn werk of omdat het plotseling is.”
- “Het verwerven van een **grondradar/weerstandsmeter** om een grondradargroep in oprichting te kunnen faciliteren. Er bestaat veel behoefte aan een dergelijke werkgroep in Zuid-Holland, budget ontbreekt.”
- “Ik zou het interessant vinden om mee te werken aan een nog **groter publieksbereik** voor de Zuid-Hollandse archeologie.”
- “Meer mogelijkheden om mee te doen aan **archeologisch onderzoek**.”
- “Meer **overzicht** van wat er allemaal speelt.”
- “**Minder het verlengstuk zijn** van overheidsdoelstellingen. Er zijn zoveel regeltjes dat vrijwilliger bijna niet meer mogelijk of leuk is.”
- “**Samenwerking** tussen archeologen en hobbyisten.”
- “Veel meer **publicaties in de media**.”
- “**Werving van leden en vrijwilligers**.”

4.2.3 | Individuele betrokkenen

Buiten de vrijwilligers en deelnemers die in een (archeologische) gemeenschap actief zijn, bestaat er ook een segment buiten de verenigingen of groepen met een interesse in archeologie. Deze groep definiëren we als individuele betrokkenen.

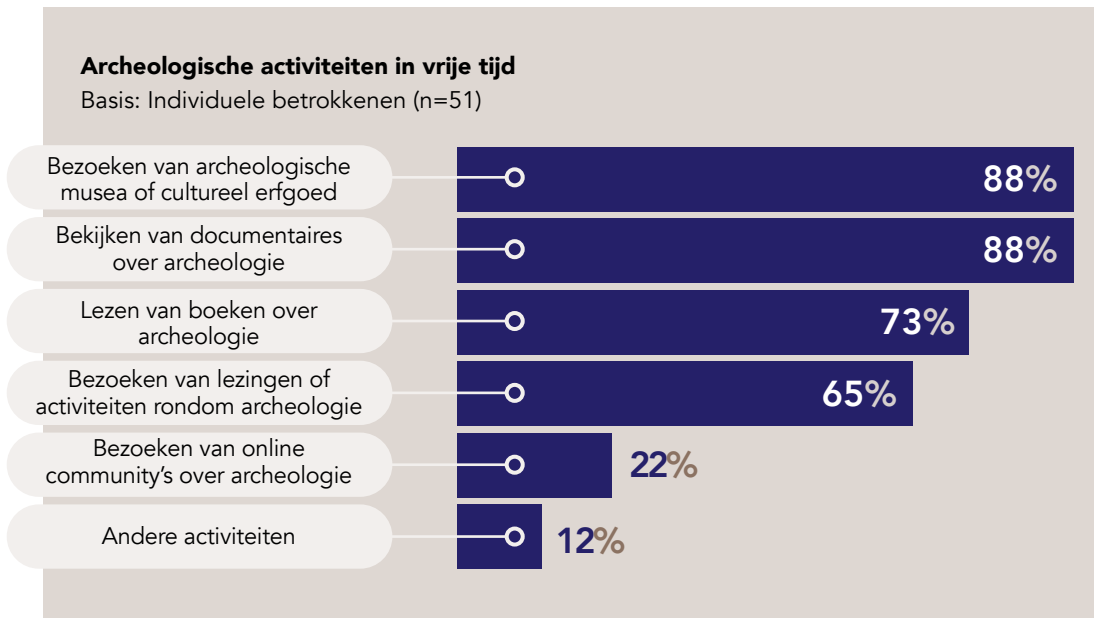
Onder individuele betrokkenen rekenen we mensen die in hun vrije tijd voornamelijk individueel of op een passieve manier bezig zijn met archeologie, of er vooralsnog alleen nieuwsgierig naar zijn. Ook kunnen onder deze groep professionals vallen die in hun werkgebied wel te maken hebben met archeologie, maar niet daarnaast in hun vrije tijd in een vereniging of groep betrokken zijn.

In dit hoofdstuk wordt uitgelicht hoe deze groep zich momenteel bezighoudt in hun vrije tijd met archeologie en hoe zij staan tegenover een eventuele rol als vrijwilliger of een eventueel lidmaatschap.

Activiteiten in vrije tijd

Archeologische activiteiten van individuele betrokkenen

Onderstaande grafiek toont hoe individuele betrokkenen zich momenteel in hun vrije tijd bezighouden met archeologie.



Het bezoeken van musea, kijken van documentaires zijn de meest voorkomende manieren waarop geïnteresseerden zich momenteel al bezighouden met archeologie. Ook bezoekt zo'n twee derde weleens lezingen of activiteiten, of leest men boeken over archeologie. De helft van de ondervraagden (49%) geeft aan deze activiteiten voornamelijk alleen te doen, en iets kleiner deel (41%) doet dit zowel alleen als met anderen. Een op de tien (10%) voornamelijk met anderen.

Interesse in overige activiteiten

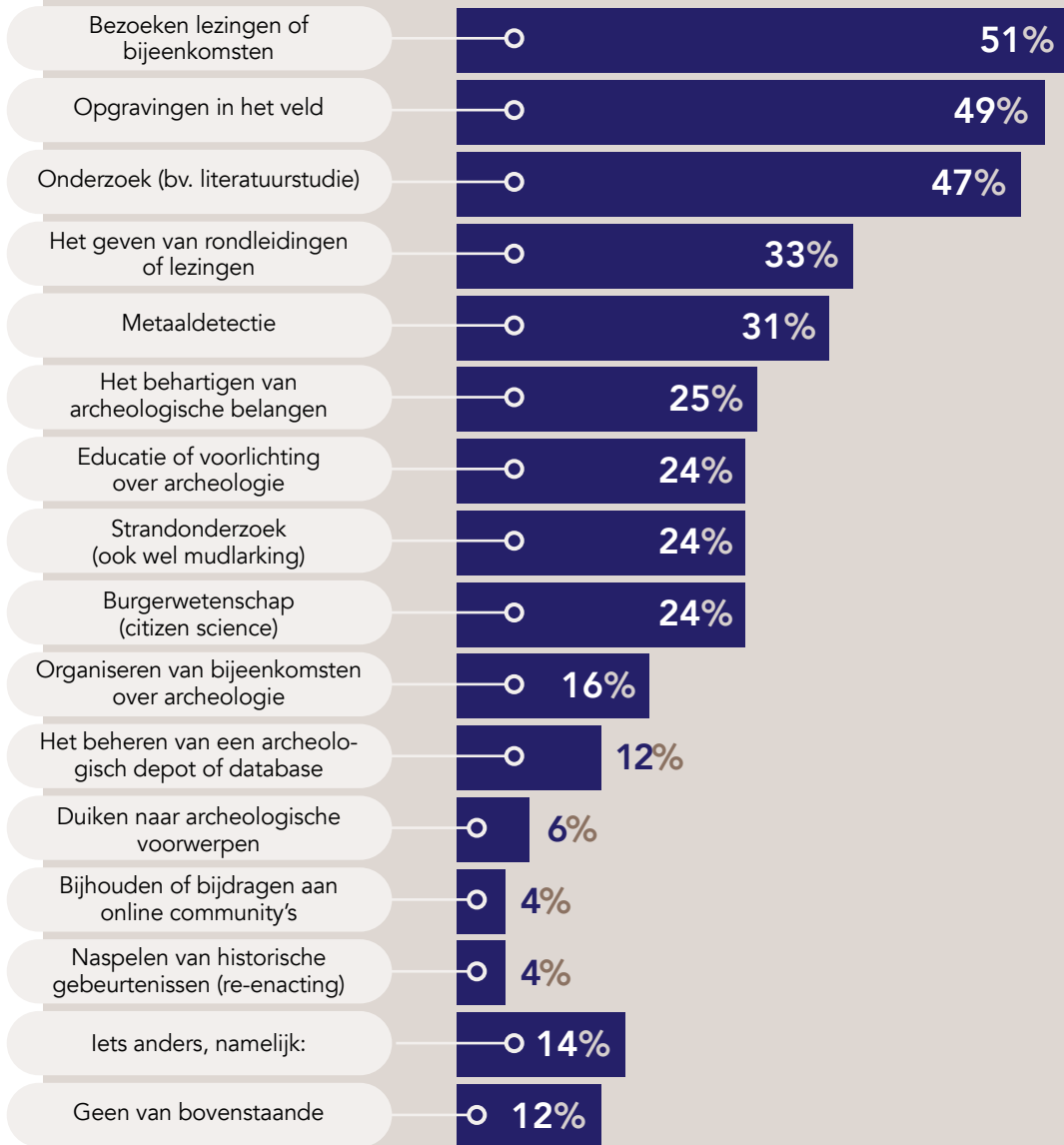
Aan individuele betrokkenen is ook gevraagd welke actieve bezigheden rondom archeologie voor hen mogelijk interessant zijn. Dit zijn activiteiten die vaak in verenigings- of groepsverband plaatsvinden. De tien activiteiten waar de meeste interesse in is, zijn in grafiek op de volgende pagina te zien.

In totaal hebben bijna negen uit tien individuele betrokkenen (88%) interesse in een of meerdere van de bovenstaande activiteiten. Het bezoeken van lezingen en bijeenkomsten, opgravingen in het veld en onderzoek zijn daarbij de populairste activiteiten.

Buiten de voorgelegde opties noemt men nog een aantal uiteenlopende activiteiten en onderwerpen, zoals tekenen en schilderen, overleggen over archeologische belangen, rechtsarcheologie of onderzoek naar specifieke historische periodes.

Interesse in actieve bezigheden binnen de archeologie

Basis: Individuele betrokkenen (n=51)



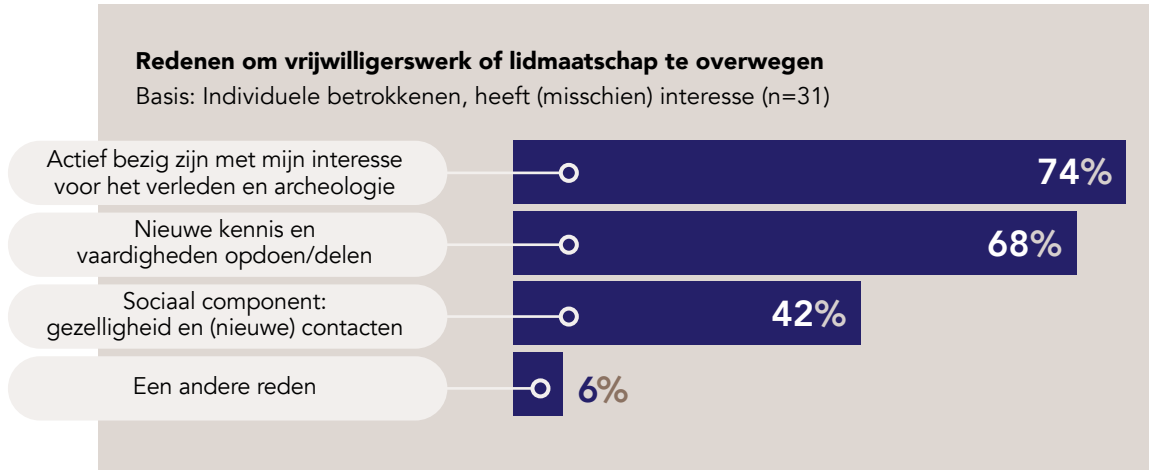
Interesse in vrijwilligerswerk of lidmaatschap

Aan de individuele betrokkenen is gevraagd of men ervoor open staat om zich in de toekomst (vaker) in groepsverband bezig te houden met archeologie. Bijvoorbeeld door zich aan te sluiten bij een vereniging of georganiseerde groep, of door het uitvoeren van archeologisch vrijwilligerswerk.

Uit de groep ondervraagden klinkt daaruit nog geen volmondig 'ja' (14%). Wel geeft iets minder dan de helft (45%) aan hier misschien voor op te staan, tegenover een kleiner deel (39%) dat hier zeker niet voor open staat. De resterende 2% geeft aan dit niet te weten.

Drijfveren voor eventueel vrijwilligerswerk of lidmaatschap

Aan de individuele betrokkenen die (misschien) openstaan voor vrijwilligerswerk of lidmaatschap van een groep of vereniging, is gevraagd naar hun belangrijkste redenen om dit te willen. Deze redenen zijn af te lezen in de onderstaande grafiek.



Deze overwegingen verschillen niet sterk van de redenen van de betrokkenen in groepsverband. Ook de individuele betrokkenen voelen in de eerste plaats een behoefte om actief bezig te zijn met hun interesse in het verleden en in archeologie, gevolgd door het opdoen van nieuwe kennis en vaardigheden. De sociale component volgt daarmee op de derde plaats.

De twee deelnemers die nog een andere reden zien om lidmaatschap te overwegen, noemen hierbij een reden die voornamelijk betrekking heeft op hun persoonlijke situatie.

Belemmeringen voor eventueel vrijwilligerswerk of lidmaatschap

Aan de individuele betrokkenen die niet open staan voor vrijwilligerswerk of lidmaatschap, of hier niet met een volmondig 'ja' op hebben geantwoord, is gevraagd naar de redenen hiertoe. Deze zijn af te lezen in de onderstaande grafiek.



Hieruit blijkt dat met name een gebrek aan tijd, of het niet vast willen zitten aan verplichtingen de belangrijkste drempel is voor individuele betrokkenen is om zich niet aan te sluiten bij een archeologische gemeenschap. De meer praktische of logistieke overwegingen, zoals de aanwezigheid van verenigingen of groepen in de buurt (en de bekendheid daarvan), of eventuele kosten vormen daarentegen voor weinig betrokkenen een obstakel om lid te kunnen worden.

Onder de antwoordoptie 'overige redenen' bevinden zich voornamelijk professionals die niet de behoefte voelen om buiten hun werk om nog (meer) bezig te zijn met archeologie, of vrezen dat dit mogelijk leidt tot belangenverstrengeling in hun functie. Ook zijn hier enkele oud-vrijwilligers die niet meer actief zijn binnen hun vereniging of groep, maar hun lidmaatschap wel hebben aangehouden omdat zij de organisatie een warm hart toe dragen en financieel willen blijven ondersteunen.

4.2.4 | Professionals

Onder de betrokkenen in groepsverband en de individuele betrokkenen, bevinden zich ook mensen die op werkgebied (ook) te maken hebben met archeologie. Hoewel de professionele werkzaamheden niet het beoogde onderwerp zijn van dit onderzoek, zijn er wel een paar algemene vragen gesteld over het type organisatie waarbij de professional werkzaam is, en welke functie wordt bekleed. Voor de achtergrond van het onderzoek geeft dit een beeld van het type professional dat aan het onderzoek heeft deelgenomen.

Organisaties waarbij professionals werkzaam zijn

Onderstaande grafiek toont de soorten organisaties waarin de professional werkzaam is.



De grafiek op de vorige pagina geeft een redelijke mix van organisaties of instanties weer, waarin de archeologische onderzoeks- en adviesbureaus, gemeentes, en de provincie het sterkst vertegenwoordigd zijn. Onder 'anders' bevinden zich onder meer zelfstandigen, adviseurs, bibliotheekmedewerkers en promovendi.

Functie binnen de organisatie

Daarnaast is aan de professionals gevraagd welke functie zij bekleden binnen hun organisatie. Aangezien de functie kan verschillen tussen de verschillende organisaties, is deze vraag met een open antwoordveld gesteld.

De meest genoemde functies bij deze vraag zijn archeoloog, adviseur, coördinator, directeur/eigenaar en team- of projectleider. Daarnaast bevinden zich in de groep professionals onder meer ZZP'ers, promovendi, beleidsmedewerkers en depot-beheerders.

4.2.5 | Archeologie in Zuid-Holland

Het laatste hoofdstuk bekijkt de archeologie in Zuid-Holland in een breder perspectief. In deze regio zetten verschillende partijen zich in om archeologie toegankelijk te houden voor iedereen die wil deelnemen. In het laatste deel van de vragenlijst is onderzocht hoe men de mogelijkheden voor participatie in de archeologie beoordeelt, welke organisaties en diensten men op dit gebied kent, en welke mogelijkheden men nog meer ziet om participatie verder te vergroten.

Aangezien dit onderdeel betrekking heeft op iedereen in de provincie die zich met archeologie bezig wil houden, zijn de vragen aan alle deelnemers gesteld. De voor-gelegde stellingen tonen zowel de uitkomsten voor betrokkenen in groepsverband en individuele betrokkenen als professionals en non-professionals. In de paragrafen daarna worden alleen de uitkomsten van de twee hoofddoelgroepen getoond (betrokkenen in groepsverband en individuele betrokkenen). Eventuele verschillen tussen professionals en non-professionals worden hier in de tekst benoemd.

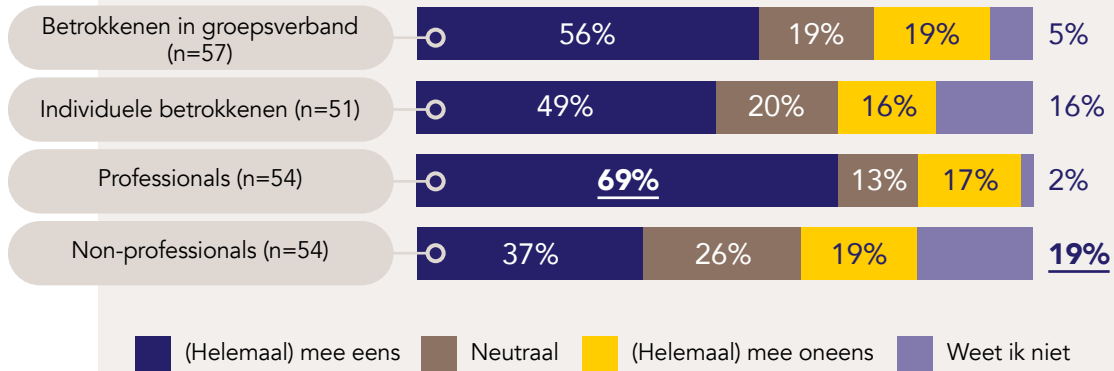
Toegankelijkheid van archeologie in Zuid-Holland

Voldoende mogelijkheden om bezig te zijn met archeologie in Zuid-Holland

De grafiek op de volgende pagina toont in hoeverre de vier groepen het eens of oneens zijn met de getoonde stelling. Significante verschillen worden **dikgedrukt** en onderstreept weergegeven.

Ongeveer de helft van de individuele betrokkenen (49%) en iets meer dan de helft van de betrokkenen in groepsverband (56%) geeft aan dat er voldoende mogelijkheden in de provincie zijn om bezig te gaan met archeologie, waarbij deze mogelijkheden aansluiten op de individuele interesses. (Iets) minder dan een vijfde is het hiermee oneens.

Er zijn voldoende mogelijkheden in de Provincie Zuid-Holland om me bezig te houden met archeologie, die passen bij mijn interesses.



Met name professionals onderschrijven de stelling het sterkst (69%). Non-professionals zijn hier minder goed van op de hoogte dan professionals. Zij geven vaker aan het niet te weten, of kiezen vaker voor de neutrale optie.

Aan degene die het (helemaal) oneens is met de stelling, werd gevraagd het antwoord toe te lichten. Hieronder is voor beide doelgroepen een toelichting te lezen. Sommige antwoorden zijn iets ingekort vanwege de lengte van de reacties.

Betrokkene in groepsverband (professional)

- “Als je het zelf opzoekt dan kun je je aansluiten bij een lokale werkgroep. [...] De al eerdergenoemde gesloten groep pensionado’s zijn niet echt aantrekkelijk voor veel mensen, bovendien hebben die hun eigen samenkomst-uurtjes, maar echt openbaar bekend is dat niet. Het ‘echte’ archeologische werk [...] is daarnaast voorbehouden aan de commerciële sector.”

Individuele betrokkenen (non-professional)

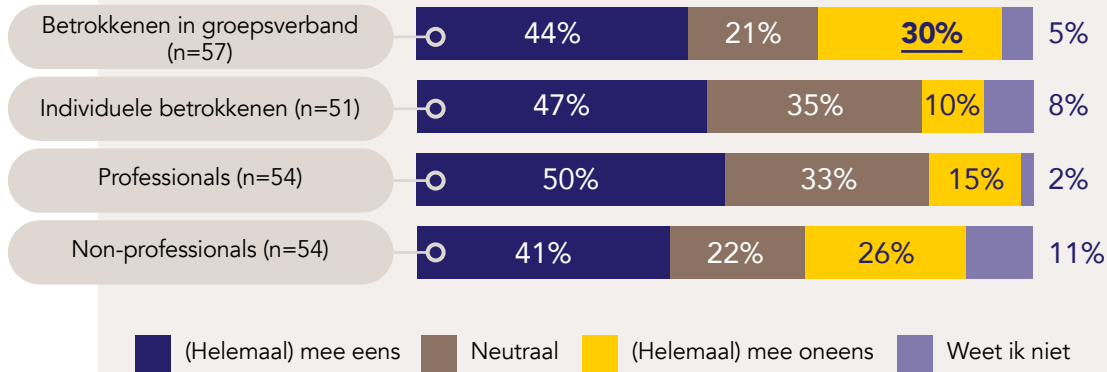
- “Als het er al is kom ik de info niet tegen.”
- “Er wordt best weinig aandacht besteed aan archeologie, met name in de pers.”
- “Afstand en verbindingen spelen een rol.”

Toegankelijkheid van informatie over archeologie in Zuid-Holland

De grafiek op de volgende pagina toont in hoeverre de vier groepen het eens of oneens zijn met de getoonde stelling. Significante verschillen worden **dikgedrukt** en onderstreept weergegeven.

Onder de twee hoofddoelgroepen onderschrijft iets minder dan de helft (resp. 44% en 47%) van de ondervraagden de voorgelegde stelling. Tegelijkertijd zijn de betrokkenen in groepsverband vaker van mening dat er *onvoldoende* toegankelijke informatie over archeologie te vinden is (30%) dan de groep individuele betrokkenen, die vaker een neutrale positie inneemt.

Informatie over archeologie in de provincie Zuid-Holland is goed vindbaar en toegankelijk voor iedereen.



Aan degenen die het (helemaal) oneens zijn met de stelling, is gevraagd hun antwoord toe te lichten. Hieronder is voor beide doelgroepen een toelichting te lezen. Sommige antwoorden zijn iets ingekort omwille van de lengte.

Betrokkenen in groepsverband (non-professional)

- "Provincie en gemeenten communiceren niet actief over aanstaande opgravingen."
- "Toegang tot Archis is niet voor amateurarcheologen."
- "Ik zou niet weten waar het staat."
- "Veel locaties zijn moeilijk bereikbaar per ov of per auto omdat er betaald parkeren is. Het zou fijn zijn als meer lezingen en nieuwtjes digitaal te volgen zouden zijn."

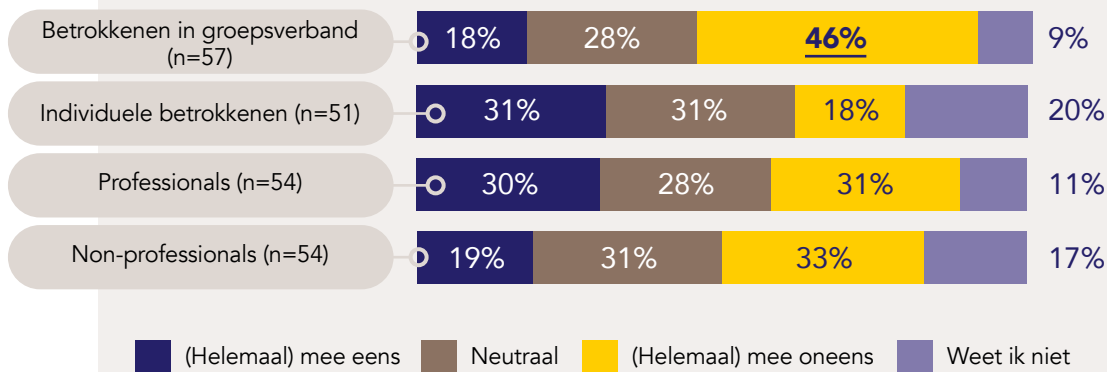
Individuele betrokkenen (non-professional)

- "Er is geen kantoor bij mijn weten."
- "Misschien ken ik de juiste sites niet."

Burgers voldoende betrokken bij erfgoed en archeologie in Zuid-Holland

Onderstaande grafiek toont in hoeverre de vier groepen het eens of oneens zijn met de getoonde stelling. Significante verschillen worden **dikgedrukt** en onderstreept weergegeven.

Burgers worden in de provincie Zuid-Holland voldoende betrokken bij zaken over erfgoed en archeologie.



De respondenten zijn erg verdeeld over de vraag of burgers voldoende betrokken worden bij zaken over erfgoed en archeologie in de provincie Zuid-Holland. De groep die het hier het sterkst mee oneens is, zijn de betrokkenen in groepsverband. Bijna de helft (46%) geeft aan zich niet te kunnen vinden in de stelling, een significant hoger aandeel dan bij de individuele betrokkenen.

Aan degene die het (helemaal) oneens is met de stelling, is gevraagd het antwoord toe te lichten. Hieronder is voor beide doelgroepen een toelichting te lezen. Sommige antwoorden zijn iets ingekort omwille van de lengte.

Betrokkenen in groepsverband (professional)

- “Burgers gaan vaak niet actief op zoek naar erfgoed of archeologie. Het moet ze worden aangeboden. Ondanks dat er tegenwoordig gelukkig al meer aandacht is voor erfgoed en archeologie, denk ik dat burgers nóg meer erbij kunnen worden betrokken.”
- “Burgers worden niet op de hoogte gesteld, noch gevraagd mee te denken te participeren in erfgoed issues in de eigen omgeving.”
- “Het verschilt per organisatie of er actief wordt ingezet op het betrekken en bereiken van het brede publiek. Gemeentelijk beleid verschilt daarnaast per gemeente [...]. Maar als een gemeente al nauwelijks beleid heeft en geen waarde hecht aan archeologie, dan gebeurt er in zo'n gemeente sowieso al minder [...] Als er minder gebeurt, is er minder nieuws.”

Betrokkenen in groepsverband (non-professional)

- “Ben wel eens bij een middag geweest, maar dat blijkt dan toch vooral een uitje te zijn voor eigen volk - in mijn beleving althans.”
- “Meestal worden burgers geweerd om mee te helpen met opgravingen. Er is vaak wantrouwen. Een enkele keer is er hooguit een open dag dat iedereen mag komen kijken.”
- “Archeologie en erfgoed krijgen eigenlijk alleen aandacht binnen verenigingen die zich daar mee bezig houden. De burger krijgt daar meestal niets van mee terwijl er wel interesse is.”
- “Te weinig inbreng gevraagd bij actuele zaken.”

Individuele betrokkenen (non-professional)

- “De gemeente neemt herhaaldelijk beslissingen die indruisen tegen het belang van rijksmonumentale woningen. Het zou goed zijn als de gemeente meer in overleg met de burgers op dit terrein zou optrekken.”
- “Er is weinig aandacht hierover in de media.”
- “Ik ken geen project waarbij burgers worden betrokken.”

Informatieproducten en diensten

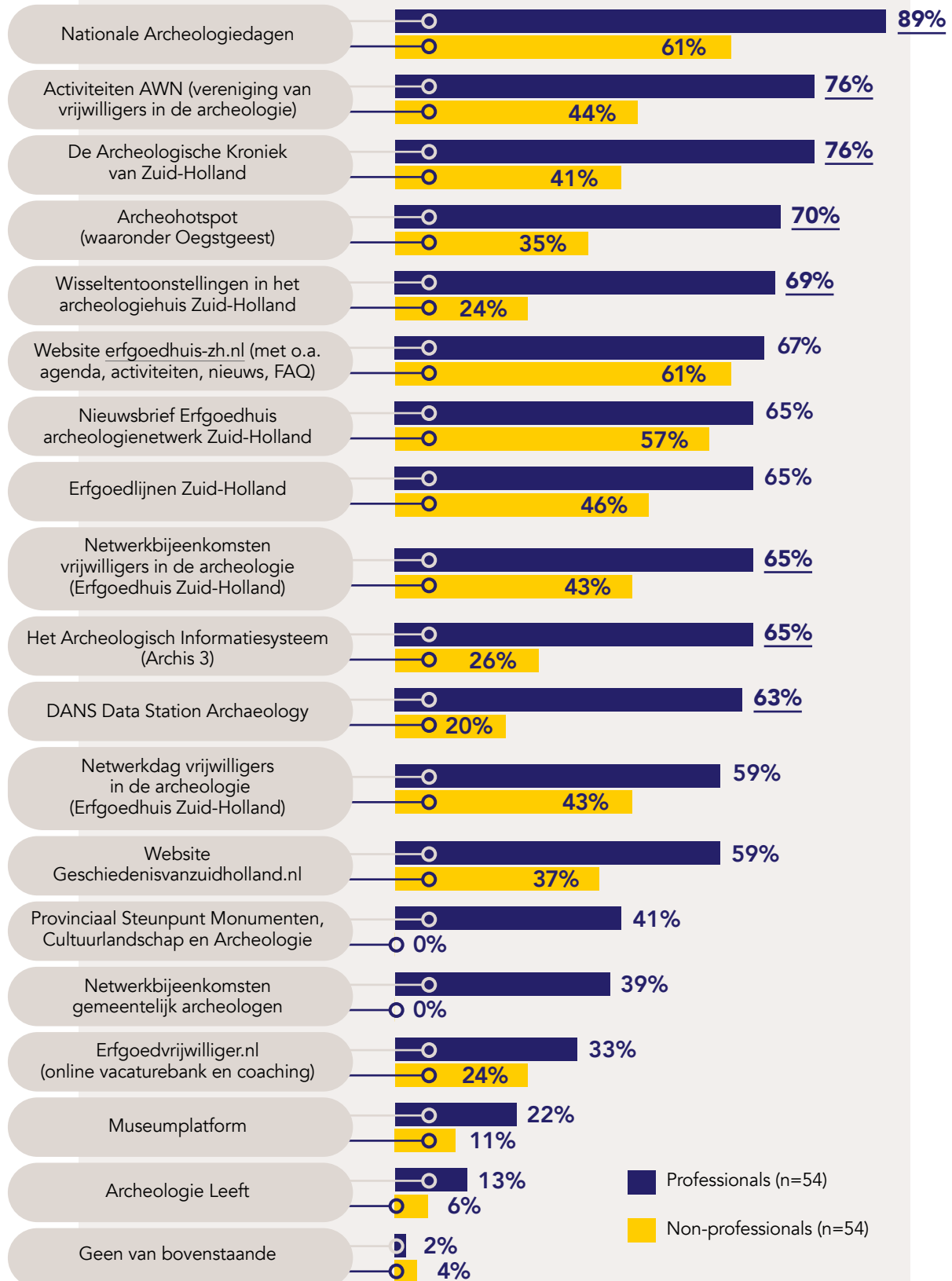
Bekendheid van informatieproducten en diensten omtrent archeologie

De grafiek op de volgende pagina toont de 5 bekendste informatieproducten en diensten over archeologie in Zuid-Holland, volgens de respondenten. In deze grafiek

is een onderscheid gemaakt tussen professionals, en non-professionals die alleen in hun vrije tijd (of als vrijwilliger) met archeologie bezig zijn.

Bekendheid informatieproducten en diensten voor archeologie

Basis: totaal (n=108)

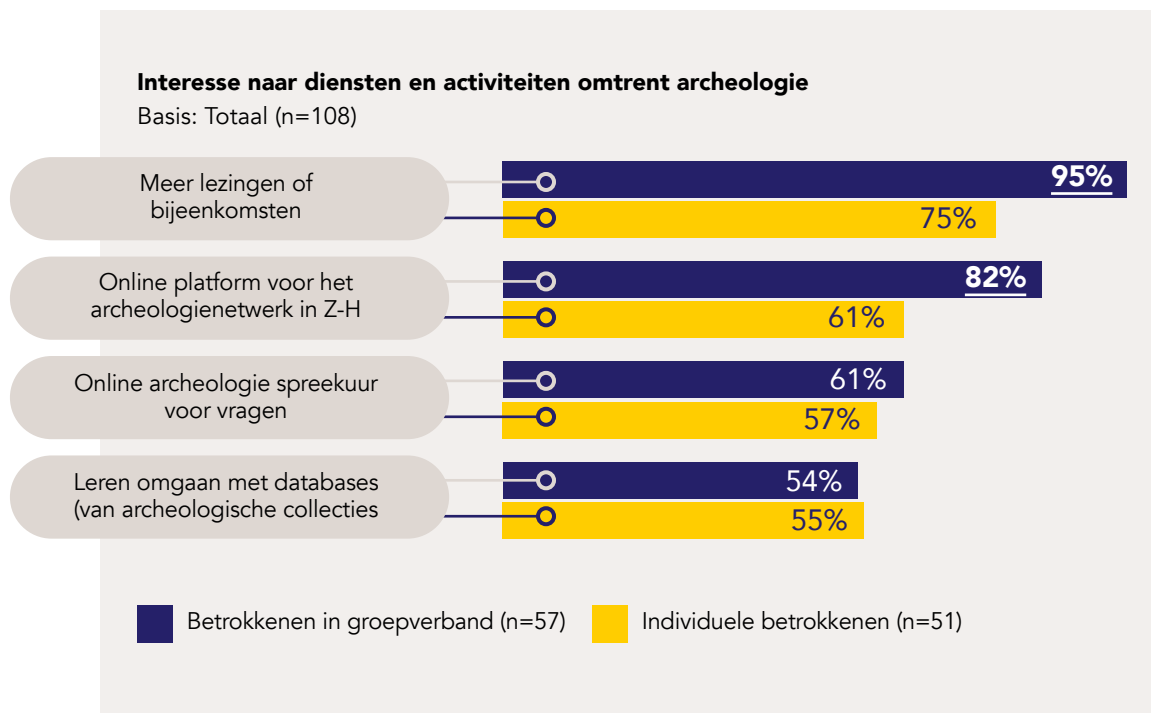


Bij zowel professionals als non-professionals zijn de Nationale Archeologiedagen het bekendste evenement omtrent archeologie (in Zuid-Holland). Onder professionals zijn daarna de activiteiten van AWN en de Archeologische Kroniek van Zuid-Holland het meest bekend, voor non-professionals zijn dat de website en nieuwsbrief van Erfgoedhuis Zuid-Holland. Daarbij dient wel te worden opgemerkt dat deze percentages mogelijk iets hoger uit kunnen vallen, gezien de werving voor het onderzoek door Erfgoedhuis Zuid-Holland zelf is uitgevoerd.

Voor een groot deel van de beschikbare informatieproducten en diensten geldt dat professionals hier (significant) beter van op de hoogte zijn dan non-professionals. Dit valt deels te verklaren door het feit dat niet alle informatieproducten voor iedereen toegankelijk zijn. Tussen de individuele betrokkenen en betrokkenen in groepsverband zijn geen (significante) verschillen te ontdekken. Beide groepen bevatten een ongeveer gelijke verdeling tussen professionals en non-professionals.

Behoefte aan aanvullende informatieproducten en diensten

Onderstaande grafiek toont aan in welke aanvullende diensten de doelgroepen (eventueel) interesse zouden hebben. Significante verschillen worden **dikgedrukt** en onderstreept weergegeven.



Van alle voorgelegde diensten of activiteiten geeft minstens de helft van de ondervraagden aan hier (mogelijk) geïnteresseerd in te zijn. Er is met name veel enthousiasme over meer lezingen en bijeenkomsten. Ook een online platform voor het archeologienetwerk in Zuid-Holland zou (zeker door de betrokkenen in groepsverband) toegejuicht worden.

Participatie

Mogelijkheden om participatie te verhogen

Tot slot is aan alle deelnemers van het onderzoek de vraag gesteld welke mogelijkheden men ziet om burgers in Zuid-Holland vaker vaker te betrekken bij archeologische activiteiten. Hieronder zijn per groep een aantal illustrerende antwoorden opgenomen.

Betrokkenen in groepsverband (professional)

- “Denk verder dan alleen mensen laten meegraven op opgravingen. Publieksarcheologie kan zoveel meer en diverser zijn dan dat [...]. En probeer niet alleen te zenden, maar ga de dialoog aan. [...]. En doe een serieuze poging om van het stoffige en geldverslindende beeld van de archeologie af te komen.”
- “Communiceer meer en beter over actuele onderwerpen en activiteiten op de schaal van de eigen gemeente. Dat betekent dat de informatie deler zelf eerst wel op de hoogte moet zijn wat er speelt. En dat is nu meestal niet het geval.”

Betrokkenen in groepsverband (non-professional)

- “Archeologie zichtbaar maken in besluitvorming over ruimtelijke ordening en economie.”
- “Dat burgers ook mee mogen helpen als vrijwilliger tijdens een opgraving. Ook dat er meer cursussen daarover worden georganiseerd om mee te kunnen/mogen helpen.”
- “Door via diverse activiteiten en publicaties in de media aandacht te blijven vragen voor onze historie.”
- “Meer organiseren voor jongeren en scholen actief betrekken bij archeologie.”

Individuele betrokkenen (professional)

- “Zorgen dat archeologie en musea ook (meer) toegankelijk worden voor mensen met een laag inkomen.”
- “Omdat mee opgraven door vrijwilligers [...] niet meer kan, is hulp bij uitwerken van onderzoek heel zinvol, voor beide partijen [...].”
- “Zelf voel ik heel sterk de behoefte niet alleen de mensen te betrekken die al geïnteresseerd zijn in archeologie, maar ons juist te richten op jongeren/mensen die er weinig over weten. [...]. Anders blijft archeologie iets voor een selecte groep.”
- “Begin eerst eens met zichtbaarheid vergroten, profileren en iets te bieden hebben.”

Individuele betrokkenen (non-professional)

- “Bij opgravingen een open dag organiseren voor omwonenden.”
- “Meer reclame artikelen in lokale of landelijke media. Lokale geschiedenis uitventen, lokale tentoonstellingen in gemeentehuizen of lokale kleinere musea.”
- “Meewerken in het veld, rondleiding geven, meer zichtbaarheid in de openbare ruimte.”

H5

Conclusie en aanbevelingen



In dit onderzoek is middels semigestructureerde interviews en een enquête onderzocht in hoeverre er binnen het archeologische speelveld in de provincie Zuid-Holland al volgens de principes van het Verdrag van Faro wordt gewerkt en wat er nodig is om dit te bevorderen. In de vorm van enkele aanbevelingen wordt in dit hoofdstuk de volgende centrale onderzoeksvraag beantwoord: 'Wat is er nodig om meer vanuit het Faro-gedachtegoed te werken binnen de archeologie in Zuid-Holland?'

Het onderzoek heeft verschillende waardevolle inzichten opgeleverd over het archeologische speelveld in Zuid-Holland. Deze inzichten houden in het bijzonder verband met de wensen en behoeften die nu bij betrokkenen en geïnteresseerden spelen, maar geven ook een eerste inkijk in de verscheidenheid aan 'gemeenschappen' van professionals en individuele betrokkenen die zich met archeologie bezighouden. Soms sluiten de werkzaamheden van deze betrokkenen al redelijk aan op het Faro-gedachtegoed. De Faro-principes vormen echter nog geen rode draad binnen de archeologie. Zo wordt het archeologische speelveld nog niet door iedereen als inclusief of democratisch ervaren. De non-professionals geven aan soms het gevoel te hebben aan de zijlijn te staan en ervaren dat er grote stappen gemaakt kunnen worden. Ook professionals erkennen het belang van de Faro-principes en geven aan dat ondersteuning (vanuit overheden en vrijwilligers) wenselijk is. Voor een duurzame verankering van Faro moet gezamenlijk worden gekeken naar wat er straks wordt verwacht en hoe dit naar de praktijk vertaald kan worden.

Daarnaast is uit de resultaten naar voren gekomen dat de respondenten en geïnterviewden hoofdzakelijk tot 'gemeenschappen' behoren die al in meer of mindere mate bij het archeologische speelveld betrokken zijn of al interesse hebben in archeologie. Het blijft voor nu onbekend wie zich buiten dit netwerk met archeologie bezighoudt of dit graag zou willen. Dit betekent echter niet dat er geen bredere interesse bestaat en dat niet meer mensen deel zouden willen uitmaken van het archeologische speelveld. Om hier meer inzicht in te krijgen, is een geheel andere aanpak vereist. Deze is mogelijk laagdrempeliger, meer lokaal en intensiever van aard.

Het archeologische speelveld in Zuid-Holland blijkt, niet geheel onverwacht, omvangrijk en vooral gemêleerd. Er bestaan verschillende definities en associaties omtrent Faro en de bijbehorende begrippen. Een belangrijke conclusie is dan ook dat een standaardmodel of vast sjabloon voor Faro binnen de archeologie nog niet bestaat. Het werken met Faro vereist maatwerk, een 'Faro-by-design'.³² Het onderzoek heeft, ondanks de vele verschillende meningen en benaderingen, een basis geleverd waarop kan worden voortgebouwd. Het is een eerste stap, met concrete aanknopingspunten, in het proces naar een meer democratisch archeologisch speelveld in Zuid-Holland.

³² 'x-by-design' is een concept geïntroduceerd in de IT, bijvoorbeeld gerelateerd aan privacy of security. Faro-by-design betekent dat het werken vanuit de Faro-principes in elke fase van een cyclus is geïntegreerd; van initiatie tot realisatie (van een project).

Aanbeveling 1: Stap voor stap; relaties smeden en benutten

Uit de enquête en de interviews komt naar voren dat het opbouwen en onderhouden van duurzame netwerken/relaties binnen het archeologische veld, maar ook daarbuiten, als zeer belangrijk wordt ervaren. Het wordt ook wel gezien als een sleutel voor succes en als een noodzakelijke stap in het meer werken volgens de Faro-gedachten. Hoe kan het erfgoedveld inclusiever en democratischer worden als niemand van elkaars bestaan, functie, activiteiten en behoeften weet?

Een eerste stap is zorgen dat het Faro-gedachtegoed breder bekend wordt en iedereen hiermee vertrouwd raakt. Onder andere het smeden van een duurzaam en breed netwerk, waarin men het gesprek aangaat en luistert naar elkaar is belangrijk. Binnen zo'n netwerk:

- raken betrokkenen meer vertrouwd met elkaar;
- is het mogelijk een gezamenlijke taal te leren spreken (geen erfgoedtaal);
- kunnen vaste patronen worden doorbroken;
- worden nieuwe doelgroepen verwelkomd;
- kunnen nieuwe mogelijkheden en opvattingen binnen en over de archeologie worden verkend;
- is het mogelijk meer integraal samen te werken;
- kunnen nieuwe (synthetiserende) onderzoeksvragen worden opgesteld;
- is het mogelijk het bredere verhaal van de regio te vertellen.

Bovenstaande is echter een proces dat veel van het archeologische speelveld vraagt. Het is dan ook onrealistisch om zo'n breed en verbonden archeologienetwerk in een korte tijd vorm te geven en direct alle nieuwe en reeds betrokkenen met elkaar te verbinden. Het is belangrijk hierbij realistische doelen te stellen en eerst kleine stappen te nemen. Voor zowel professionals als non-professionals kan een eerste stap zijn om lokaal verbinding te zoeken, door bijvoorbeeld op de koffie te gaan, elkaars werkavonden te bezoeken, elkaar digitaal op de hoogte te houden of fysiek/digitaal aan te sluiten bij bestaande netwerken of activiteiten.

Aanbeveling 2: Faro binnen en buiten de AMZ

Uit de onderzoeksresultaten is gebleken dat professionals, vrijwilligers en geïnteresseerden vragen hebben over de toepassing van de principes uit het Verdrag van Faro en wat er straks van hen verwacht wordt. Deze vragen gaan bijvoorbeeld over de mogelijkheden binnen de huidige wet- en regelgeving, met in het bijzonder onderzoek binnen de Archeologische Monumentenzorg-cyclus. Niet alle bevrageden ervaren voldoende mogelijkheden om mee te beslissen en te doen op een door hun gewenste manier. De geldende wet- en regelgeving en het beeld van de archeoloog als academicus, kunnen ertoe leiden dat niet iedereen het gevoel heeft met archeologie bezig te zijn of hier

onderdeel van uit te maken. Het huidige stelsel kan zodoende zorgen voor een gevoel van uitsluiting.

In de enquêtes en interviews zijn verschillende opties genoemd om hierop in te spelen. Zo wordt het belangrijk geacht te evalueren hoe publiek en geïnteresseerden een grotere rol kunnen spelen binnen de kaders van de huidige wet- en regelgeving ('Malta-archeologie'), maar wordt ook aangegeven dat we onszelf hierop niet moeten blindstaren. Door zowel vrijwilligers als professionals is nagedacht over een verkenning van een mogelijk alternatief traject dat zich los van de striktere AMZ-cyclus afspeelt. Hierbij gaat het om een traject dat participatie binnen de AMZ-cyclus niet per definitie vervangt of uitsluit, maar hierop aanvullend is. Een dergelijke archeologie is misschien wel Faro- of gemeenschapsarcheologie te noemen. Binnen deze Faro-archeologie kan archeologie andere vormen aannemen dan gebruikelijk, of zelfs voorheen onbekende.³³ Faro-archeologie kent een bredere opvatting van de kaders en definities die nu worden gehanteerd. Voor zowel professionals als vrijwilligers vereist dit een andere manier van werken: het leren kennen van en in gesprek gaan met nieuwe doelgroepen en het op zoek gaan naar die andere vormen van archeologie of manieren om met archeologie aan de slag te gaan. Het betekent soms ook het (deels) loslaten van de regie en het omgaan met andere opvattingen. Het is echter goed om te benadrukken dat 'Malta-archeologie' en de rol van publiek hierbinnen niet minder belangrijk is en we niet direct moeten overstappen naar een ander stelsel. De twee kunnen voor nu naast elkaar bestaan en elkaar wederzijds beïnvloeden.

Aanbeveling 3: Een brede blik op archeologie

Verder komt uit het onderzoek naar voren dat het belangrijk is niet alleen binnen de kaders van de archeologie te blijven, maar breder te kijken en verschillende vakgebieden te verbinden. Dit is relevant voor alle terreinen waarin men bezig kan zijn met archeologie (zoals beleidsvorming, onderzoek of het beleefbaar maken ervan). Voor beleidsmedewerkers betekent dit bijvoorbeeld het zoeken van raakvlak met collega's uit andere domeinen. Uit de gesprekken bleek dat er bij inwoners en bestuurders meer begrip en draagvlak kan ontstaan wanneer archeologie niet als losstaand onderdeel binnen een beleidsvisie/nota wordt beschreven, maar verwerkt wordt in het bredere verhaal van de gemeente. Voor het opstellen van dit bredere verhaal en het uitdragen hiervan kan uiteraard ook samenwerking worden gezocht met verenigingen en organisaties in de gemeente; archeologische werkgroepen, historische verenigingen, maar ook organisaties vanuit andere domeinen.

³³ In Nederland is het project 'Wyldeckerck' een voorbeeld van zulke archeologie. In dit project hebben archeologen samen met deelnemers uit de Molukse gemeenschap en omwonenden archeologisch onderzoek uitgevoerd naar het voormalig kamp Wyldeckerck, waarbij sprake was van een co-creatief proces.

Ook als het gaat om het versterken van de beleefbaarheid van archeologie is gebleken dat juist plekken waar integraal wordt gewerkt, of waar archeologie niet zozeer op de traditionele manier wordt bedreven, veel (nieuwe) bezoekers en verschillende soorten vrijwilligers aantrekken. Soms liggen de mogelijkheden voor de hand. Zo blijkt uit het onderzoek dat archeologie en recreatie, zoals buiten zijn in de natuur of het uitoefenen van ambachten, voor sommige mensen een aantrekkelijke combinatie vormen. Zo'n combinatie kan een middel zijn om anderen met archeologie in aanraking te laten komen, zonder dat op het laatste de nadruk wordt gelegd. Het kan het daarom waard zijn om te onderzoeken hoe archeologische en niet-archeologische activiteiten op een natuurlijke manier kunnen samengaan.

Aanbeveling 4: Financiering

Uit het onderzoek blijkt dat het wel of niet beschikken over 'financiële middelen' een belangrijke voorwaarde vormt om meer volgens het Faro-gedachtegoed te werken en een duurzame verankering in het archeologische speelveld te waarborgen. Kosten vormen vaak nog een bepalende factor in of en hoe projecten voor/met door publiek worden vormgegeven en in welke mate democratisering mogelijk is. Zowel de professionals, betrokkenen in groepsverband als geïnteresseerden hebben rondom dit thema hun zorgen en behoeften geuit.

Op basis van het onderzoek wordt daarom aanbevolen te kijken naar structurele financiële ondersteuning en subsidiemogelijkheden om initiatieven vanuit het bredere speelveld te kunnen faciliteren. Hierbij is het van belang dat aanvraagvoorwaarden en subsidieregelingen meer worden ingericht op de behoeften uit het speelveld en de principes uit het Faro-gedachtegoed. Zaken die in het onderzoek zijn genoemd, zijn:

- betere kennisdeling en ondersteuning over bestaande regelingen;
- mogelijkheden het gehele jaar te kunnen aanvragen;
- het flexibel in kunnen spelen op ad hoc en kleine initiatieven (minder zware aanvraagprocedure en kleinere bedragen);
- laagdrempeliger en toegankelijker maken van aanvraagprocessen;
- deze te blijven evalueren.

Het is nodig om kritisch te kijken naar de aanvraagvoorwaarden van huidige subsidie-regelingen. Daarnaast kan er gekozen worden voor aanvullende fondsen die op verschillende behoeften vanuit de Faro-praktijk voorzien.³⁴

³⁴ Hierboven genoemde wensen en aanbevelingen gelden niet specifiek voor Zuid-Holland. Het is een wens die vanuit het brede erfgoedveld is geuit. Gelijktijdig met dit onderzoek zijn dan ook verschillende subsidies in het leven geroepen om al gedeeltelijk in deze behoefte te kunnen voorzien. Het gaat hierbij onder andere om het fonds voor [Archeologie en Publiek](#). Deze staat op naam van het Cultuurfonds en loopt van 2023 t/m 2025. De regeling is bedoeld om op laagdrempelige en toegankelijke wijze financieel bij te dragen aan kleinschalige initiatieven en praktijken op het gebied van archeologische publiekparticipatie.

Aanbeveling 5: Beter toegankelijkheid en ontsluiting archeologische kennis

Uit meerdere gesprekken is naar voren gekomen dat archeologische kennis onvoldoende wordt ontsloten en nog weinig toegankelijk is voor een bredere groep geïnteresseerden. Bevraagden geven aan dat archeologische kennis versplinterd is. Zo kan het voor geïnteresseerden lastig zijn om een goed overzicht te krijgen waar nu precies welke informatie en kennis gevonden kan worden. Dit geldt voor online ontsloten data, maar zeker voor de vele collecties die nog niet zijn gedigitaliseerd. Noch voor kennis die digitaal en/of analoog bij instanties of privépersonen is ondergebracht en niet publiekelijk is ontsloten. Daarnaast zijn weinig van de bestaande websites en databases bekend bij geïnteresseerden en worden deze daarom nog niet altijd gevonden en geraadpleegd. Als ze wel in beeld zijn, worden ze soms als minder gebruiksvriendelijk ervaren. Bijvoorbeeld omdat ze voor een specifieke (academische) doelgroep zijn gemaakt, een hoge mate van specifieke inhoudelijke kennis noodzakelijk is, ze zeer slecht doorzoekbaar of navigeerbaar zijn en/of ze een speciale inlog vereisen.

Een platform of kennisbank waar laagdrempelig en centraal informatie wordt ontsloten is een hulpmiddel dat sterk wordt gemist. Dit kan een landelijk platform zijn, maar bevrageden geven aan dat het ook kleinschaliger kan en de provincie hierin mogelijk een rol kan hebben. Dit vraagstuk speelt al langer in de archeologie en er bestaan verschillende initiatieven om hierin verbetering aan te brengen. Een mooie ontwikkeling op dit gebied is bijvoorbeeld het nieuwe zoekprogramma [Agnes](#), waarbij archeologische documenten uit archieven worden verzameld en doorzoekbaar worden gemaakt.³⁵

Niet alleen speelt de wens om informatie en kennis online te kunnen vinden en delen, maar ook om dit fysiek te (blijven) doen. De mogelijkheden zijn talrijk. Het kan bijvoorbeeld in de vorm van netwerkdagen, kennisbijeenkomsten, cursussen, werkavonden, lezingen of excursies. Ook hier speelt netwerkvorming een belangrijke rol.

³⁵ www.agnesearch.nl

Bijlagen



Bijlage 1

Begrippenlijst

AMZ-cyclus

De AMZ-cyclus is een vaste procedure binnen de archeologische monumentenzorg (AMZ) in Nederland.³⁶ De cyclus is verankerd in de Kwaliteitsnorm Nederlandse Archeologie als een verplicht werkproces voor archeologen. De AMZ-cyclus gaat over het stapsgewijs opsporen, waarden en veiligstellen van archeologische resten.³⁷ Binnen deze fases vallen:

- Bureauonderzoek: onderzoek naar wat reeds bekend is: voorafgaande onderzoeken, luchtfoto's, archieven, Archis-meldingen bodemkaarten, gegevens van lokale vrijwilligers en dergelijke.
- Non-destructief onderzoek: boringen, veldverkenningen, geofysische onderzoek.
- Destructief onderzoek: proefsleuven, proefpunten.
- Opgraven, begeleiding of fysiek beschermen.
- Rapportage, publicatie en presenteren.

AWN

De AWN (Archeologische Werkgemeenschap Nederland) is de vereniging van vrijwilligers in de archeologie in Nederland. Deze landelijke organisatie telt 24 afdelingen.

Deselecteren

In het archeologisch bestel is in wetten en protocollen vastgelegd dat de eigenaar van archeologisch materiaal (meestal de deponhouder) gemotiveerd mag bepalen dat materiaal niet geselecteerd hoeft te worden voor onderzoek en/of overgedragen hoeft te worden aan het depot. In dat geval mag de opgraver in het veld (fase 1) of bij uitwerking/evaluatiefase (fase 2) overgaan tot deselectie (afstoten).³⁸

KNA

De Kwaliteitsnorm Nederlandse Archeologie (KNA) bestaat uit een aantal protocollen die ieder een deel van het archeologisch werk beschrijven. De KNA-protocollen bevatten de minimale inhoudelijke en ambachtelijke eisen die worden gesteld aan archeologische werkzaamheden van inventariserend onderzoek tot aan depotbeheer (het bewaren van archeologisch vondstmateriaal).

PvE

Een Programma van Eisen (PvE) is het basisdocument voor archeologisch veldonderzoek. In dit document staan het doel, de vraagstelling en de uitvoeringswijze van een archeologisch veldonderzoek en specialistisch onderzoek. Verder worden hierin ook

³⁶ nl.wikipedia.org/wiki/AMZ-cyclus en www.awn-archeologie.nl/amz-cyclus

³⁷ www.cultureelerfgoed.nl/onderwerpen/archeologische-monumentenzorg/cyclus-van-zeven-stappen

³⁸ www.sikb.nl/archeologie/wet-en-regelgeving/rollen-en-bevoegdheden/deponhouder

de randvoorwaarden van het onderzoek beschreven en worden bij alle punten eisen geformuleerd waaraan onderzoek en uitvoering ten minste moeten voldoen. Feitelijk is het document bedoeld om de kwaliteit van het archeologische onderzoek te waarborgen.³⁹

RCE

De Rijksdienst voor het Cultureel Erfgoed (RCE) is een onderdeel van het ministerie van Onderwijs, Cultuur en Wetenschap. De RCE werkt onder de rechtstreekse verantwoordelijkheid van de minister en voeren wet- en regelgeving en erfgoedbeleid uit dat het ministerie en de dienst samen maken. Ook ontwikkelt de rijksdienst praktisch toepasbare kennis en geeft het advies over rijksmonumenten, landschap & leefomgeving, archeologie en roerend erfgoed.

VCA-certificering

VCA staat voor VGM Checklist Aannemers (VCA), waarbij VGM staat voor Veiligheid, Gezondheid, Milieu.

³⁹ www.sikb.nl/archeologie/richtlijnen/brl-sikb-4000

Bijlage 2

Onderzoeksverantwoording interviews

Erfgoedhuis Zuid-Holland heeft de meeste geïnterviewden direct benaderd. Zij maakten reeds deel uit van het netwerk van het Erfgoedhuis of zijn tijdens een onderzoek naar verschillende betrokkenen (gemeenschappen) bij de archeologie in de provincie gevonden. De zoekers op de Zandmotor zijn benaderd via een contactpersoon bij de Rijksdienst voor het Cultureel Erfgoed die zich bezighoudt met meer 'onbekende' erfgoedgemeenschappen.

De geïnterviewden kregen voorafgaand aan het onderzoek een brief met daarin een toelichting op het onderzoek, de methodiek en de verwerking van de gegevens. Tevens werd een toestemmingsformulier toegestuurd voor het verwerken van hun gegevens in het onderzoeksrapport.

De interviews met de professionals en betrokkenen in groepsverband vonden plaats in de werkomgeving van de geïnterviewden, bijvoorbeeld op kantoor, of in het gebouw waar de leden elkaar ontmoeten. De interviews met de individuele betrokkenen vonden bij hen thuis plaats, in een café of op het strand. Van alle interviews zijn geluidsopnamen en schriftelijke aantekeningen gemaakt. De interviews zijn getranscribeerd door een transcriptiebureau en gecodeerd met speciale software (AtlasTI).

Bijlage 3

Onderzoeksverantwoording enquête

De enquête is via verschillende uitgezet. Een belangrijk deel van de werving bestond uit het uitsturen van een mail naar contactpersonen uit het relatiebestand van Erfgoedhuis Zuid-Holland. Van deze contacten was al bekend dat zij zich op enige wijze professioneel of vrijwillig (zijdelings) met archeologie in de provincie bezighielden. Daarnaast is een open link gedeeld via relevante sociale-mediakanalen, via de Erfgoedhuis nieuwsbrief en website, met de mogelijkheid deze verder te delen in het eigen netwerk. De veldwerkperiode heeft plaatsgevonden van 14 juni tot 19 juli 2023. In totaal hebben 108 unieke respondenten de enquête ingevuld.

Methoden

- Online kwantitatieve survey (CAWI)
- Vragenlijstlengte: 40 vragen
- Gemiddelde invulduur: ca. 18 minuten

Doelgroep & Steekproef

- 108 respondenten.
- Vrijwilligers, deelnemers, en leden van archeologische gemeenschappen in de provincie Zuid-Holland; geïnteresseerden en professionals in het onderwerp archeologie in Zuid-Holland. Beide doelgroepen zijn 18 jaar en ouder.
- Uitkomsten van het onderzoek worden ongewogen gerapporteerd.

Veldwerk

- Looptijd: 14 juni t/m 19 juli 2023.

Steekproefsamenstelling

Deelnemers van het onderzoek kregen enkele profielvragen te zien. De demografische kenmerken van geslacht, leeftijd, en opleidingsniveau zijn als volgt verdeeld:

Geslacht

- Man: 64%
- Vrouw: 35%
- Zeg ik liever niet: 1%

Leeftijd

- 18-34 jaar: 7%
- 35-49 jaar: 20%
- 50-64 jaar: 26%
- 65+ jaar: 38%
- Onbekend: 9%

Opleidingsniveau

- Lager opgeleid (LBO, MAVO, VMBO, MBO-1): 2%
- Midden opgeleid (MBO-2 t/m MBO-4, HAVO/VWO): 10%
- Hoog opgeleid (HBO, WO, doctoraal): 88%

Bijlage 4

Samenvatting resultaten

4.1 Samenvatting resultaten interviews

Tijdens 11 interviews zijn verschillende soorten betrokkenen bij de archeologie in Zuid-Holland geïnterviewd, zoals professionals, betrokkenen in groepsverband (stichting, museum of archeologische werkgroep) of individuele betrokkenen. De geïnterviewden zijn op verschillende manieren bezig met archeologie en geven hier ook verschillende betekenissen aan. Niet iedereen heeft het gevoel daadwerkelijk bezig te zijn met archeologie of onderdeel van het archeologische speelveld te zijn. Mogelijk kan dit samenhangen met de traditionele definitie van archeologie en de beeldvorming hieromheen; het idee dat archeologen graven en onderzoek doen, er een strikte wet- en regelgeving geldt en er een studie voor nodig is.

Het concept 'Faro' en bijbehorende begrippen als erfgoedgemeenschap leven nog niet bij iedereen. Sommige professionals gaven aan hier wel eens van gehoord te hebben, maar nog niet helder te hebben wat dit precies betekent en wat er precies van hen verwacht wordt. Ook kwam naar voren dat de bevroegden zich hier tot op heden (nog) niet mee bezighouden omdat het doel van het verdrag en relevantie (nog) niet volledig duidelijk zijn. Ook vroegen zij zich af of inpassing in de dagelijkse werkzaamheden zomaar mogelijk is en wat hier dan voor nodig is. Echter blijkt ook uit de interviews dat onder alle geïnterviewden in de praktijk al veel meer 'Faro' wordt gewerkt en gedacht dan men soms zelf doorheeft.

Bij vele bevroegden wordt aangegeven dat archeologie waarde kan hebben voor het grotere verhaal van een plek, zeker wanneer de archeologie beleefbaar is voor een breed publiek. Wanneer daar tijd, geld en ruimte voor is wordt geprobeerd archeologie in te passen in ruimtelijke ontwikkelingen en andere projecten. Echter, het wordt soms als lastig ervaren een goede afweging te maken welk archeologisch onderzoek geschikt kan zijn voor participatie/beleving, wat meerwaarde heeft voor het grotere verhaal en welke mogelijkheden er liggen voor participatie en op welk moment binnen het archeologische proces of bij welke gemeentelijke taken.

Het verdrag van Faro komt niet in de plaats van reeds bestaande wet- en regelgeving, waardoor deze nog steeds leidend zijn. Dit betekent niet dat er geen mogelijkheden bestaan, maar het roept bij de respondenten, waaronder de professionals, wel de nodige vragen op hoe dit in de praktijk in- en toegepast kan worden. Onder de bevroegden is over het algemeen wel overeenstemming dat er meer ruimte voor deelnemers binnen verschillende fases van het archeologische proces zou mogen zijn en verkenningen hiervan worden ondersteund. Wel verschillen de meningen over hoeveel ruimte het dan gaat, wie dit bekostigt en wie dit begeleidt. De meeste bevroegden zijn het erover eens dat het draagvlak voor archeologie niet wordt vergroot wanneer alle kosten voor participatie bij de verstoorder komen te liggen. Hiervoor zijn andere geldstromen nodig. Vaak wordt een pot vanuit een overheid genoemd, al dan niet de gemeente, de

provincie of het Rijk. Hierover klinken verschillende geluiden: ofwel onderbrengen bij de gemeente, want die zit er het dichtste op en is meestal bevoegd gezag. Of: vanuit de provincie, waarbij het hele jaar kan worden ingediend.

Uit de gesprekken bleek veelal dat men verschillende vormen van samenwerking ziet. Soms is de samenwerking in de vorm van opdrachtverlening, soms is het meer een uitwisseling. Door velen bevroegden wordt de archeologie als sterk verzuimd ervaren. Er leeft wel behoefte tot meer samenwerking, met archeologische verenigingen of werkgroepen, bedrijven, of bijvoorbeeld met andere domeinen. Sommige individuele betrokkenen geven aan behoefte te hebben aan meer terugkoppeling vanuit professionals over wat er met resultaten en vondsten gebeurt, maar ook over wat de regels zijn omtrent het doen en melden van vondsten.

De archeologie in Zuid-Holland wordt nog niet altijd als goed toegankelijk ervaren. Meerdere organisaties vinden het lastig om nieuwe leden te vinden en andere doelgroepen te bereiken en/of te betrekken. Ook het opstarten van projecten is niet altijd gemakkelijk, de AMZ-cyclus biedt weinig ruimte voor de vrijwilliger en het bredere publiek. Ook vondstmateriaal uit depots om verder onderzoek naar te doen is lastig te verkrijgen. Andere betrokkenen zijn bezig met het beleefbaar maken van erfgoed/ archeologie aan verschillende soorten publiek. Men ervaart hierin soms alleen te staan, te weinig kennis, capaciteit of financiering te hebben om het werk te kunnen doen. Verder speelt er behoefte aan meer kennis over en hulp bij het verkrijgen van subsidies, het (op gestandaardiseerde wijze) omgaan met databases en collecties, soft skills voor het omgaan met verschillende soorten publiek, meer publieksvriendelijke output omtrent archeologie en een centraal overzicht van waar archeologische kennis te vinden is en wie waar mee bezig is.

4.2 Samenvatting resultaten enquête

Archeologische gemeenschappen in Zuid-Holland

Onder de respondenten bevinden zich 57 betrokkenen van (archeologische) gemeenschappen in Zuid-Holland. Deze zijn het vaakst actief bij archeologische verenigingen of werkgroepen (bv. AWN), lokale historische verenigingen, of musea. Betrokkenen in groepsverband houden zich het vaakst bezig met het geven of bezoeken van rondleidingen en lezingen, onderzoek, belangenbehartiging, educatie, en opgravingen.

Ruim zeven op de tien verenigingen of groepen uit het onderzoek zijn op dit moment actief bezig met het werven van nieuwe leden, vrijwilligers, of donateurs. Dit gebeurt het vaakst onder eigen contacten of op netwerkbijeenkomsten. Buiten eventuele contributie, of een minimum aantal uren/taken die vrijwilligers of leden moeten kunnen besteden, zijn er geen strikte voorwaarde voor mensen om zich aan te kunnen sluiten. Ervaring is geen vereiste, zolang er maar een interesse is voor de specifieke historische of archeologische thema's waar de vereniging of groep zich op richt.

Betrokkenen in groepsverband hebben het vaakst behoefte aan meer samenwerking en/of ondersteuning in de vorm van workshops en cursussen, financiële ondersteuning, en netwerk-mogelijkheden. Als activiteiten waar men (vaker) bezig zou willen zijn, worden opgravingen in het veld (ruim) het vaakst genoemd. Daarna volgen lezingen of (netwerk)bijeenkomsten, en onderzoek.

Individuele betrokkenen buiten de (archeologische) gemeenschappen

Buiten de georganiseerde gemeenschappen bevinden zich ook mensen met een interesse voor archeologie. In dit onderzoek hebben in 51 mensen uit deze groep deelgenomen. Zij zijn vaker individueel, of op een passievere manier bezig met hun hobby: bijvoorbeeld door het bezoeken van musea of cultureel erfgoed, of bekijken van documentaires.

Hoewel een grote meerderheid van deze groep het interessant zou vinden om (eens) mee te doen aan georganiseerde activiteiten zoals lezingen, opgravingen, of onderzoek, zou slechts een klein deel met zekerheid openstaan om zich bij een archeologische vereniging of werkgroep aan te sluiten. Gebrek aan tijd, of niet vast willen zitten aan verplichtingen vormen het voornaamste obstakel.

De activiteiten in groepsverband waar Individuele betrokkenen het meest geïnteresseerd in zouden zijn, overlappen sterk met de interesses van de betrokkenen in groepsverband: lezingen of bijeenkomsten, opgravingen in het veld, en onderzoek wekken de meeste interesse.

Participatie aan archeologie in Zuid-Holland

De deelnemers aan het onderzoek zijn redelijk verdeeld over de mogelijkheden voor burgers om te kunnen participeren aan de archeologie in hun provincie. Ongeveer de helft vindt dat er voldoende mogelijkheden zijn die aansluiten bij hun interesses, en iets minder dan de helft vindt dat de informatie hierover goed vindbaar is en toegankelijk is voor een breed publiek.

Onder alle doelgroepen van het onderzoek leeft de opvatting dat er meer gedaan zou kunnen worden in Zuid-Holland om burgers te betrekken in zaken omtrent archeologie en cultureel erfgoed. Met name de betrokkenen in groepsverband zijn het sterkst van mening dat dit momenteel onvoldoende gebeurt (bijna de helft van de ondervraagden uit deze groep).

Als mogelijke oplossingen geven vrijwilligers aan actiever betrokken te willen zijn bij opgravingen. Een deel ervaart deze ondernemingen te exclusief voor professionals, waarin hun eigen rol te beperkt blijft. Ook is er behoefte aan meer proactieve communicatie, meer aandacht voor archeologie in gemeentebeleid, en een verbreding en verjonging van de beoogde doelgroep.



ERFGOEDHUIS
ZUID • HOLLAND

Colofon

Tekst en onderzoek

Marieke van Winkelhoff en Nick Warmerdam
(Erfgoedhuis Zuid-Holland), Jelle Fastenau (MWM2)

Redactie

Susan Lesker, Rowan Huiskes, Marloes Wellenberg,
Floor Vierenhalm, Janneke van Es

Vormgeving en druk

studioBoven grafisch ontwerp

Beeld

Imagetree/Floris Scheplitz

Met speciale dank aan de onze klankbordgroep bestaande uit:

Evert van Ginkel
Mignonne Lenoir
Machteld Linssen
Willemijn Rozemuller
Femke Tomas
Joost Vorst
Jobbe Wijnen

En natuurlijk de geïnterviewden en invullers
van de enquête.